

図 書 館 要 覧

令和2年度



飯 能 市 立 図 書 館
飯能市立こども図書館

2020

目 次

1	図書館の沿革	2
2	図書館の概要	5
3	令和2年度飯能市図書館運営方針	8
4	令和2年度事業計画及び令和元年度事業報告	9
5	図書館評価指標および目標値	15
6	資料	19
	(1)蔵書数	(2)資料の増減
	(4)開架資料	(5)新聞・行政資料
		(3)分室・移動図書館所蔵資料数
		(6)雑誌
7	利用状況	24
	(1)登録者総数	(17)相互利用
	(2)地区別登録者数	(18)レファレンス(調査・相談)
	(3)年代別登録者数	(19)複写サービス
	(4)有効登録者総数	(20)市立図書館各種サービス
	(5)地区別有効登録者数	(21)こども図書館図書セット貸出
	(6)年代別有効登録者数	(22)学校等への団体資料貸出
	(7)図書貸出数	(23)図書館員による施設訪問
	(8)新規登録者数	(24)こども図書館見学実績
	(9)利用人数	(25)移動図書館
	(10)児童利用人数	(26)配本所(地区行政センター)
	(11)児童貸出数	(27)貸出文庫
	(12)個人・団体別図書貸出数	(28)市民活動センター利用状況
	(13)開館日数・来館者数	(29)駅サービスコーナー返却本
	(14)1時間当たりの平均滞在人数	(30)障害者等奉仕
	(15)リクエスト件数	(31)視察受入実績
	(16)相互貸借	
8	職員の対外活動	37
9	図書館関係団体	38
10	組織	39
11	名簿	39
12	図書館の推移	40
13	条例・規則等	42
	飯能市図書館条例	42
	飯能市図書館条例施行規則	44
	飯能市図書館資料複写実費徴収規則	52
	飯能市図書館資料収集方針	54
	飯能市図書館資料除籍基準	55
	第2次 飯能市図書館サービス・運営計画	56
	飯能市の図書施設	63

1 図書館の沿革

(1)沿革等

昭和	25.	2.	1	「飯能町議会図書室」を役場に設置
	26.	7.	1	「埼玉県立図書館飯能分館」を併設
	27.	2.	1	飯能町図書館条例を制定して「飯能町立図書館」と改称(館長は教育長兼務、専任職員3人)
	27.	3.	1	館舎を役場内から大字飯能65番地(河原町)に移転
	29.	1.	1	飯能市制の施行によって「飯能市立図書館」と改称
	35.	6.	1	館舎(閲覧室19.5㎡)を拡張
	36.	4.	1	図書館協議会設置等定めた条例及び施行規則を制定。同時に飯能市立図書館協議会が発足
	40.	4.	1	郷土資料部門を新設
	41.	7.	1	郷土資料目録(第1版)を発行
	42.	7.	7	「飯能人物誌」編さん委員会を発足。事務局を館内に置く
	44.	10.	18	飯能市立図書館条例(条例第31号)を制定し、旧条例、施行規則を廃止
	44.	11.	1	飯能市立図書館条例施行規則(教委規則第5号)を制定
	45.	3.	20	「飯能人物誌」を刊行(3,000部)
	47.	4.	1	副館長制を導入
	47.	6.	1	館舎を大字飯能61番地(旧市庁舎)に移転
	48.	4.	1	児童図書貸し出しを開始
	48.	8.	10	飯能郷土史研究会を発足。事務局を館内に置く
	48.	11.	1	新館建設着工
	49.	3.	31	新館竣工(延べ床面積918㎡)
	49.	7.	1	新館(仲町28番1号)に移転
	50.	4.	1	コピーサービスを開始
	52.	1.	20	視聴覚障害者用録音物等発受施設指定(郵政省)カセットテープサービス開始
	55.	5.	30	読書グループ連絡会発足
	55.	7.	1	機械式移動書架(閉架書庫)を地下室に設置
	59.	3.	1	2階一般室に新書コーナーを設置
	59.	6.	1	2階一般室に文庫コーナーを設置
	60.	3.	1	飯能市民の出版目録を発行
	62.	4.	1	館長教育長兼務から専任(非常勤職員)
	62.	10.	20	移動図書館「みどり号」開設
	63.	8.	1	図書館に関する諮問 答申(平成元年3月)
平成	2.	10.	1	飯能市立図書館条例施行規則一部改正(第8条の一部)
	2.	10.	2	コンピュータシステム運用開始
	2.	10.	28	国立国会図書館「図書館間貸出」制度に加入 加盟番号(J-764)
	2.	12.	1	名栗村立小・中学校児童、生徒及び教職員の図書館の利用を承認
	3.	6.	15	地階に仮設書庫を設置
	3.	7.	1	駿河台大学図書館との間の相互協力について申し合わせ
	4.	4.	14	富士見分室を整備
	6.	4.	1	飯能市立図書館条例施行規則一部改正(第8条の一部)
	6.	4.	1	日高市立図書館との広域利用(試行)を開始
	6.	11.	10	(仮称)割岩子ども図書館建設用地取得完了
	7.	10.	1	所沢市・狭山市・入間市各図書館との広域利用を開始
	8.	6.	19	(仮称)割岩子ども図書館建設工事着工
	8.	10.	1	コンピュータシステム更新
	9.	3.	25	(仮称)割岩子ども図書館建設工事竣工
	9.	4.	1	図書館に常勤館長を置く
	9.	7.	13	飯能市図書館条例(平成9年条例第3号)及び飯能市図書館条例施行規則(平成9年教委規則第5号)を施行(旧条例及び規則を廃止)
	9.	7.	13	飯能市こども図書館開館、こども図書館長を置く
	9.	7.	13	市立図書館1階こども室を学習室に模様替え
	10.	4.	1	美杉台公民館に配本所を開設
	10.	5.	28	西武飯能駅に「かえる文庫」開設
	10.	12.	18	移動図書館「みどり号」更新
	11.	10.	1	早稲田大学所沢図書館地域開放
	12.	1.	31	飯能市立図書館空調設備取替工事完了
	14.	10.	1	コンピュータシステム更新
	16.	7.	1	新図書館懇話会を設置

平成	17.	7.	1	名栗分室を整備
	18.	2.	16	飯能市立新図書館懇話会調査研究報告書を作成
	18.	5.	1	飯能市立新図書館建設基本構想策定庁内連絡会議を設置
	19.	2.		飯能市立新図書館建設基本構想を策定
	19.	4.	1	図書館長がこども図書館長を兼務する
	20.	4.	1	図書館建設担当を置く(担当職員1人、非常勤職員1人)
	20.	5.		飯能市立第一小学校用地の一部が図書館用地として移管される(212.92㎡)
	20.	10.	1	コンピュータシステム更新
	20.	10.	1	城西大学水田記念図書館との相互協力協定を締結
	21.	3.		飯能市新図書館基本計画を策定
	22.	3.		飯能市子ども読書活動推進計画を策定
	22.	4.	1	図書館建設担当が職員1人となる(建築課と併任)
	22.	7.	2	新図書館建設用地取得
	23.	4.	1	図書館建設担当廃止
	23.	7.	1	市民活動センターでの資料等の受渡しサービス開始
	23.	10.		新図書館実施設計
	24.	2.	6	新図書館建設着工
	24.	4.	1	飯能市図書館条例一部改正(第8・9条)
				飯能市図書館条例施行規則一部改正
	25.	3.	28	新図書館竣工
	25.	4.	1～6.	30 市立図書館は新館移転のため休館
	25.	7.	1	新図書館(山手町19番5号)が開館
				飯能市図書館条例一部改正(第2・5・6条)
				飯能市図書館条例施行規則一部改正(第8・10～19条)
				飯能市図書館資料複写実費徴収規則一部改正(第2条、別記様式)
				コンピュータシステム更新
	26.	8.	28	青梅市と図書館相互利用に関する協定を締結
	26.	10.	1	青梅市図書館との相互利用を開始
	27.	7.	1	飯能駅サービスコーナーでの返却資料受取開始
	29.	7.	22	こども図書館開館20周年記念式典挙行
	30.	7.	1	コンピュータシステム更新
	30.	9.	1	国立国会図書館デジタル化資料送信サービス開始
令和	2.	1.	6	奥武蔵小学校図書館の運営を開始(将来的には地域開放を行う予定)

(2)業績・顕彰等

昭和	31.	6.	4	優良図書館として、埼玉県公共図書館協議会より表彰される
	31.	11.	21	優良図書館として、埼玉県教育委員会より表彰される
	47.	6.	10	図書館協議会委員長、配島軍次郎氏、埼玉県公共図書館協議会より永年功労者として表彰される
	55.	6.	29	前図書館協議会委員 野口家嗣氏、全国図書館協議会より永年功労者として表彰される
平成	元.	6.	27	前図書館協議会委員 町田多加次氏、沼部時井氏及び横田稲吉氏、全国公共図書館より表彰される
	3.	6.	25	前図書館協議会委員 相場雪枝氏、全国公共図書館協議会より永年功労者として表彰される
	6.	6.	21	前図書館協議会委員 岡野達雄氏、全国公共図書館協議会より永年功労者として表彰される
	7.	6.	20	前図書館長 増岡正文氏、全国公共図書館協議会より永年功労者として表彰される
	9.	6.	24	前図書館協議会委員 小島良男氏、全国公共図書館協議会より永年功労者として表彰
	13.	6.	27	前図書館協議会委員 坂口和子氏、福田喜久江氏及び中島政男氏、全国公共図書館協議会より永年功労者として表彰される
	17.	4.	23	絵本とおはなしの会ぐるんぱ 文部科学大臣より子どもの読書活動優秀実践団体として表彰される
	19.	4.	23	こども図書館 文部科学大臣より子どもの読書活動優秀実践図書館として表彰される
	21.	4.	23	お話の会なんじゃもんじゃ 文部科学大臣より子どもの読書活動優秀実践団体として表彰される
	22.	7.	9	前図書館協議会委員 細田米一氏、全国公共図書館協議会より永年功労者として表彰される
	24.	7.	6	前図書館長 岡野早苗氏、前図書館協議会委員 吉村明代氏、安倍みどり氏、全国公共図書館協議会より永年功労者として表彰される
	25.	7.	1	前図書館協議会委員 原田恵子氏、全国公共図書館協議会より永年功労者として表彰される
	25.	7.	29	新図書館が木材利用優良施設コンクール 林野庁長官賞を受賞
	26.	4.	23	名栗図書会 飯能市立図書館 文部科学大臣より子どもの読書活動優秀実践団体・図書館として表彰される

	26. 10.	25	こども図書館が埼玉・教育ふれあい賞(「本とのふれあい」分野)を受賞
平成	26. 11.	10	飯能市立図書館が埼玉県教育委員会より優良教育施設として表彰される
	28. 11.	3	前図書館協議会委員 町田多加次氏、飯能市表彰を受ける
			飯能子どもの本を読む会が公共社団法人読書推進運動協議会より全国優良読書グループとして表彰される
令和 元.	6.	28	前図書館協議会委員 小見山久美子氏、全国公共図書館協議会より永年功労者として表彰される

飯能市立図書館基本理念

市民に愛され、市民と共に創り続ける図書館

2 図書館の概要

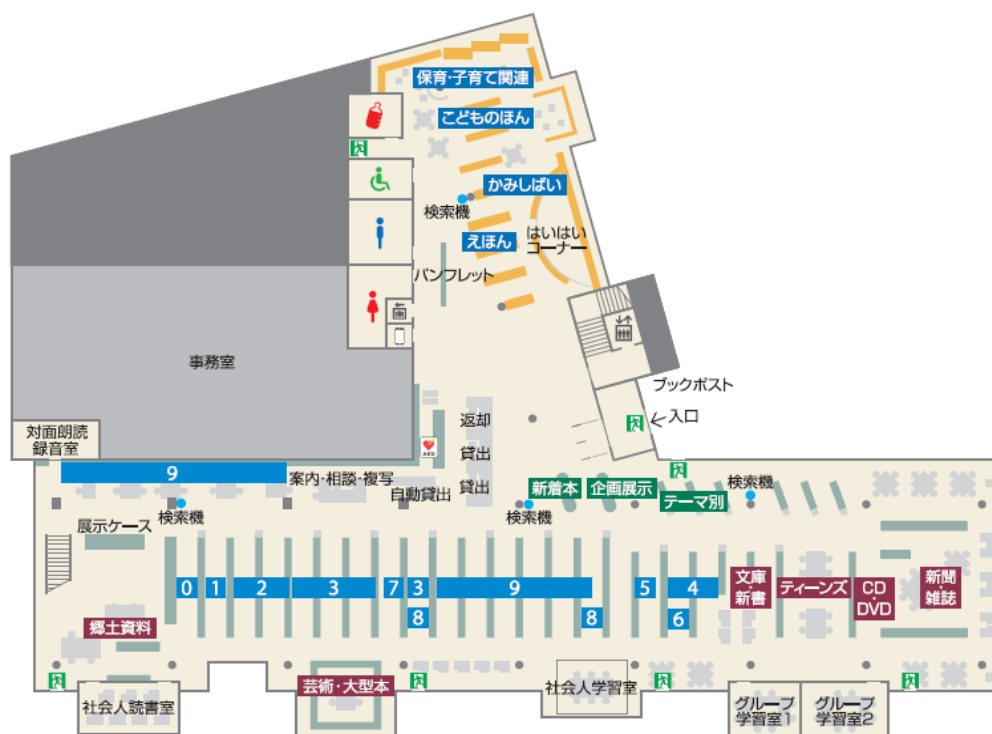
(1) 市立図書館

所在地 飯能市山手町19番5号 TEL042-972-2114
 施設 鉄筋コンクリート造 一部鉄骨造 木造 地上2階
 敷地面積 6,291.85㎡
 延床面積 2,712.46㎡

2 F



1 F



建設費 897,900千円
 工期 平成24年2月6日～平成25年3月28日

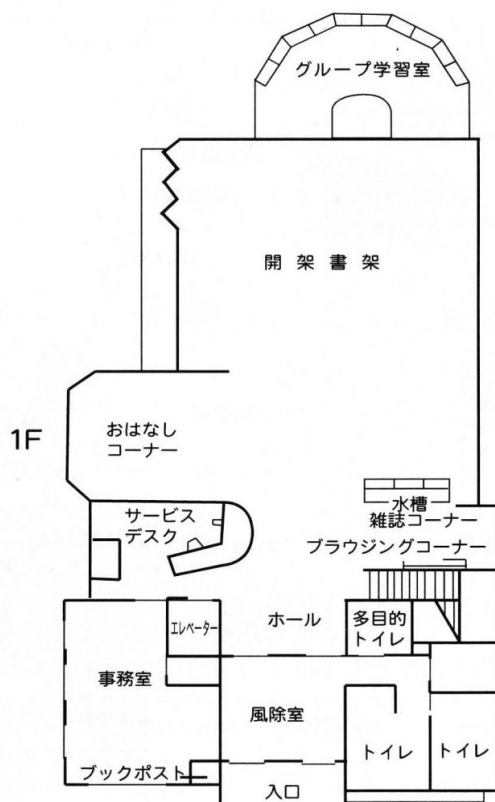
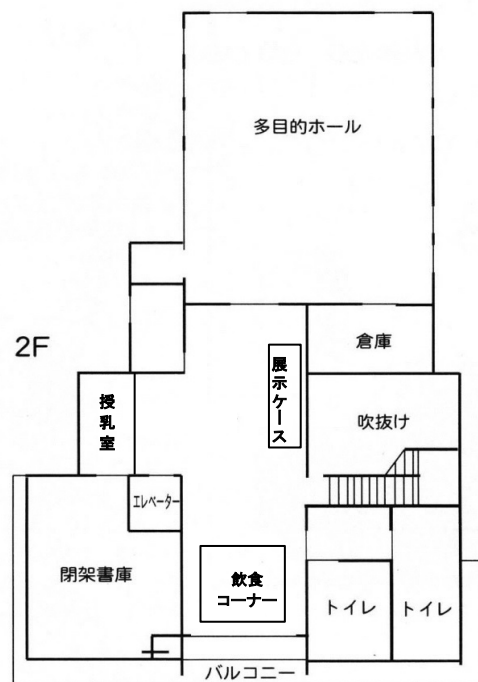
(2) 市立こども図書館

所在地 飯能市稲荷町25番8号 TEL 042-974-2414

施設 木造2階建

敷地面積 1,393.63㎡

延床面積 634.47㎡



建設費 320,330千円

工期 平成8年6月19日～平成9年3月25日

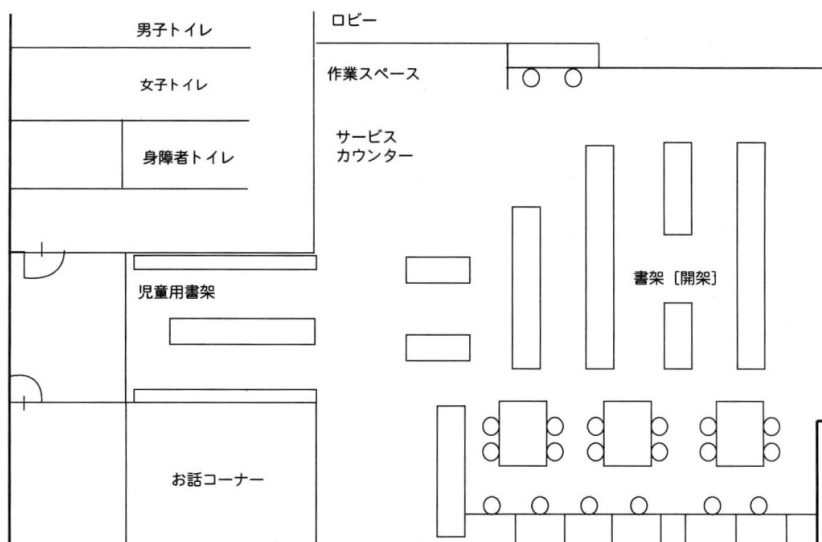
(3) 分室及び配本所

ア 分室

◆名栗分室(名栗地区行政センター内)

飯能市大字上名栗3125-1

TEL 042-979-1520



◆富士見分室(富士見地区行政センター内)

飯能市大字双柳1-16

TEL 042-972-8185

イ 配本所

第二区地区行政センター	飯能市大字小瀬戸19-1	TEL 042-972-6784
精明地区行政センター	飯能市大字小久保55-1	TEL 042-972-2314
加治地区行政センター	飯能市大字笠縫59-1	TEL 042-972-2313
加治東地区行政センター	飯能市大字岩沢1283-1	TEL 042-974-4546
美杉台地区行政センター	飯能市美杉台1-2-1	TEL 042-971-5151
南高麗地区行政センター	飯能市大字下直竹1122-1	TEL 042-972-2805
吾野地区行政センター	飯能市大字吾野186-1	TEL 042-978-1211
東吾野地区行政センター	飯能市大字虎秀14-5	TEL 042-978-1212
原市場地区行政センター	飯能市大字原市場1048-1	TEL 042-977-1232
双柳地区行政センター	飯能市大字双柳970-2	TEL 042-972-9900

(4) 移動図書館(みどり号)

トヨタコースター 26人乗りマイクロバス改装・2500冊積載
駐車場・23箇所(平成31年4月現在)

(5) コンピュータシステム

平成25年7月より、iLiswing21/Weを貸出返却、所蔵検索、資料管理、インターネットによる予約等に使用している。

(6) 利用規則

- ・休館日 月曜日(祝日は市立図書館・こども図書館のみ開館)
国民の祝日(市立図書館・こども図書館は開館)
年末年始
館内整理日(毎月最終の金曜日。祝日の場合は市立図書館・こども図書館のみ開館)
特別整理期間
- ・開館時間 市立図書館 午前9時30分～午後7時(土日、並びに祝日は午後6時)
こども図書館 午前9時～午後5時
富士見分室 正午～午後5時
名栗分室 午前9時～午後5時
- ・館外利用 市内に居住、通勤、通学する者、本市と図書館の相互利用協定を締結している市の
市民及び館長が認めた者。 1人図書10冊まで、CD・DVD2点まで 15日以内

3 令和2年度飯能市図書館運営方針

1 基本方針

「第2期飯能市教育振興基本計画(平成28年度～平成32年度)」では、生涯学習に関する基本方針の施策として「地域の魅力を感じられるいきいきとした生涯学習に取り組みます」を基本方針の一つにあげています。

この基本計画をふまえて策定された「第2次飯能市図書館サービス・運営計画(平成28年度～平成32年度)」では、図書館が目指す図書館サービスについて具体的な施策を定めています。

令和2年度はこれらの計画の最終年度にあたり、課題解決型図書館として資料・情報提供のさらなる充実を図り、庁内組織等と連携した図書館サービスを推進するとともに学校等と連携し、子どもの読書活動を推進します。また、これまでの取り組みを整理し、令和3年度からのサービス・運営計画を策定します。

2 重点目標

(1) 図書館サービスの充実

- ① 市の知の情報拠点として、利用者の読書や調査・研究活動を支援するため、資料の充実を図り、他課や博物館等関係機関と連携し情報提供を行います。
- ② 課題解決に役立つ各種資料・情報源を提供し、職員が利用者の調査・研究活動を支援します。
- ③ 図書館ボランティアと事業を実施し、市民との協働による図書館運営を推進します。
- ④ 令和3年度から7年度の図書館の運営方針を定めた「第3次飯能市図書館サービス・運営計画」を策定します。

(2) 読書活動の推進

- ① 図書館の資源を活用し、子どもから大人まで各世代の生涯学習を支える事業を開催します。
- ② 子どもが本に親しみ読書習慣が身につくように、学校等と連携し子どもの読書活動を推進するための取り組みを実施します。
- ③ 子どもの読書活動を推進するための「第3次飯能市子ども読書活動推計画(令和3～7年度)」を策定します。

令和2年度当初予算における図書館費等の状況

区 分	一般会計	教 育 費	社会教育費	図書館費	図 書 費
予 算 額	千円 29,800,000	千円 2,772,467	千円 350,456	千円 171,890	千円 10,900
1人当たりの 予 算 額	円 375,584	円 34,943	円 4,417	円 2,166	円 137
一般会計に 対する割合	% 100	% 9.30	% 1.18	% 0.58	% 0.04

令和2年4月1日現在の人口

79,343 人

4 令和2年度事業計画及び令和元年度事業報告

令和2年度飯能市図書館・こども図書館事業計画(案)		
月	市立図書館	こども図書館
4	新型コロナウイルス感染症拡大防止のため臨時休館(4/9～) 蔵書点検(4/21～24)	新型コロナウイルス感染症拡大防止のため臨時休館(4/9～) 蔵書点検(4/21～24)
5		
6	図書館段階的再開(6/2～)	図書館段階的再開(6/2～)
7	第1回図書館協議会(7/17)	
8	自殺予防週間特別展示 いのち・つなげる	
9	世界アルツハイマー月間特別展示 世界アルツハイマー月間映画会	
10	「特定検診&特定保健指導」啓発展示 第2回図書館協議会	
11	図書館友の会リサイクルフェア(11/14・15) 「DV防止」特別展示 埋蔵文化財関係展示	
12		人形劇を楽しむ会
1	本の福袋	カルタ会 本の福袋 こども図書館であそぼ！
2	第3回図書館協議会	おはなしと人形劇のつどい「えっさかホイ」
3	自殺対策強化月間特別展示いのち・つなげる	
定例 行事 等	飯能高校との交換展示 ボランティア集会 第4土曜日 (7月～) 映画会 第4土曜日(9月～)、12月は第3土曜日 おはなし会 第1水、第3土曜日(12月～)	おはなしのじかん 火・水・木・金曜日 ケロケロクラブ 第1土曜日 ちびくま・こぐまちゃんタイム 第3水曜日 おはなし会 第3土曜日 小学生のためのおはなし会 第5土曜日 布絵本 第1・3火曜日 子どもの本を読む会 第3金曜日 保健センター乳幼児健診 月2回 山手保育所おはなし会 最終金曜日 どんぐりルームおはなし会 にこにこひろばおはなし会 学校訪問・幼稚園、小学校図書館見学

令和2年度名栗分室事業計画(案)	
月	内 容
4	新型コロナウイルス感染症拡大防止のため臨時休館(4/9～) 蔵書点検(4/21～24)
5	
6	図書館段階的再開(6/2～)
7	
8	
9	
10	
11	県民の日おはなし会(11/14) 名栗地区文化祭 名栗図書の会共催文化祭イベント
12	クリスマスおはなし会(12/23)
1	本の福袋 新春おはなし会&かるた会(1/9)
2	
3	春休みおはなし会(3/27)

令和元年度飯能市立図書館事業報告			
月	内 容	実施日	人数
4	飯能新緑ツーデーマーチの参加者募集案内展示 友の会ボランティア募集説明会	4/9～5/6 4/27	17
5	第1回飯能市図書館協議会	5/29	
6	環境フェスタ2019（資料展示、本のリサイクル、紙芝居） 蔵書点検のため休館 国際交流協会事業講演会「フィンランドってこんな国」 男女共同参画パネル展 飯能市男女共同参画セミナー映画上映会「そして父になる」 ことばと音のコンサートPart7 ～「二胡」悠久の音色～（4館連携）	6/8 6/10～14 6/15 6/20～27 6/22 6/29	60 74 87
7	入間地区公共図書館館長研修会 法務セミナー「私の終活～遺言のススメ～」 学校図書ボランティア「ことのはの森」情報交換会・勉強会 LINE図書チャットボット実証実験（利用数 729回） 勉学ノススメ（飯能中央地区行政センター共催）	7/3 7/6 7/17 7/23～8/31 7/28～8/23	11 29 15 76 713
8	学校図書館主任研修会 市民活動センターサマーフェスタ（工作・パネルシアター） 平和都市宣言記念映画会「ガラスのうさぎ」 「こころの健康づくりの集い」講演会（健康づくり支援課共催）	8/1 8/4 8/24 8/31	15 178 90 60
9	認知症に関する映画会「ケアニン～あなたでよかった～」（介護福祉課共催） 認知症サポーター養成講座（介護福祉課共催） ことばと音のコンサートPart8 ～ギターが奏でる秋の夕べ～（4館連携） 平和都市宣言記念映画会「シンドラのリスト」	9/6 9/13 9/14 9/28	55 30 98 58
10	学校図書館主任研修会 台風19号により図書館全館臨時休館 雑誌リサイクルフェア	10/1 10/12 10/18～20	20
11	本のリサイクルフェア R40 大人のビブリアバトル（埼玉県共助社会づくり課共催） 「遺跡を未来に残す本～めくってみよう発掘調査報告書～」講演会 （生涯学習課共催） 第2回飯能市図書館協議会 学校図書ボランティア「ことのはの森」情報交換会・勉強会 展示「ゴミ啓発ポスター展示」（資源循環推進課共催）	11/9,10 11/17 11/24 11/20 11/28 11/30～12/10	318 33 34 12
12	メリークリスマス掲示 音訳者養成講座（全8回） 初心者のためのタブレット講座（情報活用講座） ことばと音のコンサート Part9 ～『天使の歌声』ハンドベルのしらべ～（4館連携） 「読書toウォーキング」（健康づくり支援課共催） 2日間	12/1～25 12/5～2/6 12/7 12/12 12/14,22	106 10 183 49
1	館内職員研修 障害者サービス研修	1/31	15
2	生涯学習フェスティバルにて飯能市立図書館アンケート配布回収 ことばと音のコンサートPart10 合唱（4館連携） おはなしロンド「春のおはなし会」 飯能市立図書館 館内アンケート配布回収実施 健康経営セミナー（健康づくり支援課共催） がん情報ミニコーナーの設置	2/9 2/9 2/18 2/11～23 2/21 2/29～	47 48 23
3	図書館サービスを一部（学習席・閲覧席等の利用）休止 新型コロナウイルス感染症情報掲示 第3回飯能市図書館協議会 学校図書ボランティア「ことのはの森」情報交換会・勉強会 著者を囲む会 第44回図書館のつどい 新型コロナウイルス感染症拡大防止のため臨時休館	3/5～4/8 3/7～ 3/12 3/11【中止】 3/15【中止】 3/22【中止】 3/28・29	
定例 行事 等	ボランティア集会（全12回のうち1回中止） 映画会（全12回のうち1回中止） 市立図書館ボランティアおはなし会（全24回のうち2回中止）	月1回 第4土曜日 第1水・第3土曜日	232 610

※資料展示については次ページ参照のこと

市立図書館 資料展示一覧

■テーマ展示棚

テーマ名	期 間	概 要
自殺対策強化月間特別展示「いのち・つなげる 私を支えたこの一冊」	2/23～4/14	自殺対策特別月間にあわせ、コミュニティソーシャルワーカーのみなさまから推薦された図書を展示。健康づくり支援課と共催。
「新しいお札の顔」	4/10～5/30	財務省から新しい紙幣のデザインが発表されたことに伴い、肖像画に採用された 渋沢栄一、津田梅子、北里柴三郎の3 人に関する本の展示。
平和都市宣言記念展示「児童書から平和を考える」	4/16～5/30	3月16日に飯能市が平和都市宣言を制定したことを記念し、戦争や平和に関する児童書100冊を展示。
男女共同参画週間展	6/1～6/27	男女共同参画週間(6/23～29)にあわせ、地域活動支援課の職員が厳選した、ワーク・ライフ・バランス、女性活躍、セクハラ、子育て、DVなどに関する図書を展示。地域活動支援課と共催。
平和都市宣言記念展示「ヒロシマ・ナガサキの原爆に関する資料」	6/29～8/15	博物館で7月14日(日)～8月25日(日)に「ヒロシマ・ナガサキ原爆写真パネル展」を開催するのにあわせ、原爆に関する資料を展示。
自殺予防週間特別展示「いのち・つなげる 私を支えたこの一冊」	8/17～9/16	自殺予防週間にあわせ市内小中学校や教育センター等でご活躍されている、さわやか相談員やスクールカウンセラーが選んだおすすめの本を展示。健康づくり推進課と共催。8/31以降はブックトラックに展示。
世界アルツハイマー月間特別展示「認知症の人にやさしいまちへ」	8/31～10/6	市内作業療法士が「認知症の方にやさしいまちづくりにつなげたい」という思いで選んだ図書を展示。介護福祉課との共催。
刑事もの(小説)いかがですか？	10/8～10/11	今年度、小説の展示が少ないため、他の展示の合間に小説の展示を実施。
特別展示「食欲の秋！読書の秋！そして健康の秋！～受けよう！特定健診&特定保健指導！～」	10/13～11/10	健康をテーマに、保健師・管理栄養士が選ぶヘルスケア関連書籍を展示。保険年金課と共催。
遺跡を未来に残す本関連展示	11/1～11/28	11月に行われる生涯学習課文化財担当との共催イベントに関連し、市発行の発掘調査報告書を展示。(11/18-25は片面のみで展示。)
「R40 大人のビブリオバトル～けど、だれでも参加できるよ！！～」結果発表展示	11/18～11/25	11月17日に開催した飯能市立図書館第2回ビブリオバトル「R40 大人のビブリオバトル～けど、だれでも参加できるよ！！～」の様子や紹介本を展示。
クリスマスの本	11/30～12/25	クリスマスに関する本を展示。
令和元年、締めくくりの1冊にいかがですか？	12/26～12/28	令和元年におこった出来事に関する本を紹介する。
本の福袋	1/5～1/8	文章の「書き出し文」が書かれた袋の中に、図書館職員、図書館ボランティアが選んだおすすめの一冊を入れて貸出し。
岩波ジュニア新書の世界	1/9～2/16	岩波ジュニア新書は幅広いジャンルが分かりやすく書かれているシリーズのため、10代だけでなく大人にも手に取ってもらえるように紹介。
図書館のつどい	2/18～2/27	図書館のつどい講師金原瑞人氏の翻訳本を展示。 (新型コロナウイルス感染症拡大防止のため図書館のつどい自体が中止のため、2/27で展示を中止する)
ウイルス感染症に関する資料	2/29～3/13	新型コロナウイルス感染症が日本全国に広まり始め、図書館でも休館を決めるところも出てきた。飯能市は市の方針に従い、こういう時こそ資料と情報提供をしたいと考え、関係資料を展示。
いのち・つなげる 私を支えたこの1冊 これまでを振り返る展示	3/14～3/29	健康づくり支援課と連携してきた展示も令和元年で10回を迎えた。今回は10回の展示を振り返る内容を展示。

■どこでもライブラリー(ワゴン)※

テーマ名	期 間	概 要
ムーミン・フィンランドに関する本	6/8	市民活動センターで開催された「環境フェスタ」に出張。
DV防止特別展示	11/12～11/25	11月12日～25日の『女性に対する暴力をなくす運動』実施に合わせ、関連本を展示。地域活動支援課と共催。

※「どこでもライブラリー」は、ワゴンの形の書棚で、講演会やイベント会場に関連する本を積んででかけ、本を紹介するための。出張していない時は、市立図書館でテーマ展示棚として利用する。平成30年10月から運用を開始。

■展示ケース

テーマ名	期 間	概 要
蔵原伸二郎とさまざまな友	4/2～9/27	蔵原伸二郎と交友のあった人々の資料を展示。
「飯能まつり」展示	10/5～11/3	飯能まつりのお面と太鼓・笛などを展示。
遺跡を未来に残す本	11/5～12/26	講演会にあわせ、遺跡の発掘調査の方法と室内調査、報告書刊行までの手順を実物資料で紹介。
たくさんのメディアに取り上げていただきました	12/28～2/27	今年度、図書館で行われた取材やロケの一部を紹介。
おふだで全国寺社めぐり	2/29～4/8	飯能市立博物館所蔵の「観光地としてもおなじみの全国有名寺社のおふだ」の数々を展示。

令和元年度こども図書館事業報告

月	内 容	実施日	人数
4	えいごであそぼう！ イースターのおはなし会	4/13	28
5	絵本作家・中谷靖彦さんと一緒にプラ板工作で遊ぼう！	5/11	36
6	こども図書館であそぼ！	6/8	41
	蔵書点検のため休館	6/10～14	
	小学生のためのおはなし会	6/29	14
7	こども図書館まつり 「7月のおはなし会」	7/20	25
	「ワークショップで作って遊ぼう」	7/21	61
	「大きな絵本の読み聞かせ」	7/28	37
	「楽しい工作教室」	7/28	44
	春田香歩さんに教わる！ 藍のはっぱでかんたん染めもの	7/27	17
8	夏休み宿題相談コーナー	8/4、8/17	25
	手作り絵本講座(全3回)	8/7・8・9	55
	こども図書館まつり 「うたと絵本のおもちゃ箱」	8/10	111
	「本の朗読」	8/11	32
	夜のおはなし会	8/17	62
	小学生のためのおはなし会	8/31	32
9			
10	えいごであそぼう～ハロウィンパーティー～	10/20	29
11	大人のためのおはなし会	11/30	31
	小学生のためのおはなし会	11/30	15
12	えいごであそぼう！ クリスマスパティー	12/14	31
	人形劇を楽しむ会	12/22	65
1	本の福袋配布	1/5	25袋
	かるた会	1/7	40
2	こども図書館であそぼ！	2/8	25
	こどもの本の講座(全4回)	2/1、8、22、3/7	51
	小学生のためのおはなし会	2/29【中止】	

月	内 容	実施日	人数
3	おはなしと人形劇のつどい「えっさかホイ！」(中央公民館と共催)	3/1【中止】	
定例 行事 等	おはなしのじかん	火～金	1,432
	ちびくまちゃんタイム	第3水	192
	こぐまちゃんタイム	第3水	163
	ケロケロ・クラブ	第1土	114
	おはなし会	第3土	257

こども図書館 定例行事

(単位:人)

月	おはなしのじかん	ちびくまちゃんタイム	こぐまちゃんタイム	おはなし会	ケロケロクラブ
4	126(14回)	13	13	25	-
5	130(18回)	9	7	16	6
6	81(11回)	19	19	28	6
7	115(17回)	24	19	25	26
8	181(17回)	23	18	62	-
9	147(16回)	29	13	21	23
10	155(18回)	15	14	11	12
11	107(14回)	18	12	17	10
12	143(15回)	12	22	26	19
1	151(15回)	10	8	15	(かるた会)
2	96(12回)	20	18	11	12
3	【中止】	【中止】	【中止】	【中止】	【中止】
計	1,432(167回)	192(11回)	163(11回)	257(11回)	114(8回)

こども図書館 展示コーナー

内 容	期 間
春の絵画展示	5/1～5/30
夏の絵画展示	7/7～8/31
秋の絵画展示	11/1～11/30
冬の絵画展示	2/1～3/1
クリスマスオーナメント展	11/27～12/26

こども図書館 資料展示

月	テーマ
4月	学校
5月	みどり
6月	雨
7月	冒険・探検
8月	夏・おばけ
9月	月(十五夜)
10月	運動
11月	仕事
12月	クリスマス
1月	お正月・ねずみ
2月	おかし(バレンタイン)
3月	春

※毎月、季節や行事に関する図書を展示している。

令和元年度名栗分室事業報告

月	内 容	実施日	人数
4	名栗小学校読書のつどい おはなしのじかん(4月)	4/23 4/7、4/24	約50 8
5	おはなしのじかん(5月) 「子ども読書の日」関連講座“絵本にでてくる料理をつくろう!”	5/12、5/29 5/12	14 18
6	図書だより第63号発行 おはなしのじかん(6月)	6/1発行 6/9、6/26	4
7	おはなしのじかん(7月) 夏のイベント(名栗図書の会との共催 工作教室『チョークボードをつくる	7/7、7/24 7/23	10 35
8	おはなしのじかん(8月)	8/4、8/21	3
9	おはなしのじかん(9月)	9/1、9/18	0
10	おはなしのじかん(10月) 名栗地区文化祭(特設展示コーナー「せな けいこコーナー」、本のリサイクル) 〃 (紙芝居・大型紙芝居・大型絵本・人形劇)	10/2、10/13 10/26 10/27	0 26
11	おはなしのじかん(11月)	11/6、11/17	1
12	図書だより第64号発行(12月号) おはなしのじかん(12月)	12/1発行 12/11、12/22	5
1	新春わくわく福袋 おはなしのじかん(1月)	1/5～ 1/5、1/22	20袋 14
2	おはなしのじかん(2月)	2/9、2/19	3
3	おはなしのじかん(3月)	3/8、3/18、3/29	【中止】

5.図書館評価指標および目標値 令和元年度結果・令和2年度目標値

1 基礎データ

評価項目	1 図書館職員の研修受講		
内容	図書館関連の研修への職員参加を別表のとおりポイント化し、目標値以上のポイントになるように努力することで、職員のレベルアップにつながることを目的とする。直営で運営されている図書館では職員のレベルアップがサービス向上に直結する。研修の参加だけでなく、外部講師経験や認定資格保持者、休日を利用した自主的な学習に対してもポイントが認められる。		
令和元年度の評価	正規職員が1名減員だったこと、3月以降研修会等が開催されなかったことなどにより目標値を達成できなかった。研修等の重要性を再認識し、引き続き、職員のレベルアップに努めたい。		
令和2年度の算出根拠	正規職員数が減ったこと、新型コロナウイルス感染症拡大防止により研修会等開催が見送られていることなどを考慮し目標値を設定した。		
年度	平成30年度	令和元年度	令和2年度
目標値	年間80ポイント (正職員10人)	年間80ポイント (正職員11人)	年間30ポイント (正職員9人)
実績値	年間 92.7ポイント (正職員10人)	年間55.1ポイント (正職員10人)	

評価項目	2 データベースへのレファレンス事例掲載件数		
内容	課題解決型図書館として、図書館サービスの「質」を維持・向上させるための指標 A) 国立国会図書館の「レファレンス協同データベース」に質問回答事例を掲載することを目標とする。 (B) 埼玉県立図書館「レファレンス掲示板」に年間5例以上の質問事例を掲載する。		
令和元年度の評価	B)は目標値を達成できたが、A)は達成できなかった。レファレンスの内容が個人に関わるものや一般化しにくいものなどが多く、掲載できなかった。 引き続き、レファレンスの内容に気を配り、日々の業務の中でデータベースに登録するように意識していきたい。		
令和2年度の算出根拠	臨時休館やレファレンス中止期間、滞在時間制限を考慮し、前年度目標値の6割程度として設定する。		
年度	平成30年度	令和元年度	令和2年度
目標値	年間A) 10件 B) 5件以上	年間A) 10件 B) 5件以上	年間A) 6件 B) 3件以上
実績値	年間A) 6件 B) 4件	A) 5件 B) 5件	

評価項目	3 レファレンス受付件数		
内容	課題解決型図書館として機能しているかを「業務量」の観点から評価する指標 レファレンスには一般的な質問のほか、所蔵調査・読書相談を含むが単純な資料リクエストや館内施設・利用案内は含まない。		
令和元年度の評価	目標を達成できた。 レファレンスの存在を利用者にさらに周知し、受付件数向上に努める。		
令和2年度の算出根拠	臨時休館やレファレンス中止期間、滞在時間制限を考慮し、前年度目標値の6割程度として設定する。		
年度	平成30年度	令和元年度	令和2年度
目標値	市立図書館・こども図書館合計 年間2,795件	市立図書館・こども図書館合計 年間2,800件	市立図書館・こども図書館合計 年間1,680件
実績値	年間合計 2,628件 (市立図書館 1,648件 こども図書館 980件)	年間合計 3,132件 (市立図書館 1,989件 こども図書館 1,143件)	

評価項目	4 人口一人当たり貸出冊数		
内容	図書館全体の利用状況を評価するために最も一般的に用いられる指標は貸出冊数であるが、人口当りに換算することで利用の活発な他の自治体と比較することが可能になる。		
令和元年度の評価	目標値を達成できなかった。 年間貸出数414,407冊÷79,343人(4/1現在)≒5.22冊 昨年度の実績値より低かった。3月の貸出数が減ったことも要因である。 引き続き、展示や図書案内を充実するなどの利用者が興味を引く効果的な方策をさらに講じる必要がある。		
令和2年度の算出根拠	臨時休館や滞在時間制限を考慮し、貸出数が前年度目標値の6割程度として設定する。		
年度	平成30年度	令和元年度	令和2年度
目標値	5.54冊	5.54冊	3.32冊
実績値	5.24冊	5.22冊	

評価項目	5 開架の貸出可能資料の蔵書回転数		
内容	各図書館の開架に置かれている資料が年間どのくらい借りられているかを表す指標。開架の貸出可能資料の蔵書回転数は、年間貸出延べ冊数÷開架の資料数で求めるので、貸出目標冊数を設定することで目標値を出すことができる。		
令和元年度の評価	市立図書館は前年度よりも低く、目標値に達しなかった。 (貸出延べ冊数277,039÷開架98,858≒2.8) こども図書館も前年度よりも低く、目標値を達成しなかった。 (貸出延べ冊数116,123÷34,346≒3.4) 評価項目4で記したとおり、貸出冊数の増加策を講じる必要がある。		
令和2年度の算出根拠	臨時休館や滞在時間制限を考慮し、貸出数が前年度目標値の6割程度として設定する。		
年度	平成30年度	令和元年度	令和2年度
目標値	市立図書館 3.5 こども図書館 3.4	市立図書館 3.5 こども図書館 3.5	市立図書館 2.1 こども図書館 2.1
実績値	市立図書館 2.9 こども図書館 3.5	市立図書館 2.8 こども図書館 3.4	

評価項目	6 開架蔵書新鮮度		
内容	各図書館の開架に置かれている資料が年間どのくらいの割合で入れ替えられているのかを示す指標。各館年間受入冊数÷開架蔵書冊数で求めることができる。 書庫内の資料の除籍等で全体の蔵書数が変動しても数値に影響が少ないため、数値の信頼性が高い。また、「5 開架の貸出可能資料の蔵書回転数」と合わせて比較することで蔵書の新鮮度と回転率との相関を把握できるのが利点		
令和元年度の評価	市立図書館(年間受入冊数 4,911冊÷開架98,858≒5.0%)は目標値を達成できたが、こども図書館(年間受入冊数 1,836冊÷開架34,346≒5.3%)は目標値を達成できなかった。 市立図書館では、開館以来未着手だった各種寄贈本の受入処理をしたため、受入数が急増したことによる。 引き続き目標達成に努力していきたい。		
令和2年度の算出根拠	市立図書館、こども図書館とも令和元年度の目標値と同数値とする。		
年度	平成30年度	令和元年度	令和2年度
目標値	市立図書館 7.4% こども図書館 6.0%	市立図書館 4.4% こども図書館 6.0%	市立図書館 4.4% こども図書館 6.0%
実績値	市立図書館 4.4% こども図書館 5.5%	市立図書館 5.0% こども図書館 5.3%	

評価項目	7 来館者数		
内容	利用者の目的に関係なく、来館者の数は図書館が利用されているかどうかを判断する顕著な指標となる。		
令和元年度の評価	市立図書館、こども図書館とも目標値を達成できなかった。3月のサービス一部休止により来館者数が減少したことが要因である。 今後も、広報の充実や多彩なイベント開催などをさらにすすめ、来館者の増加を図りたい。		
令和2年度の算出根拠	臨時休館や滞在時間制限を考慮し、前年度目標値の6割程度として設定する。		
年度	平成30年度	令和元年度	令和2年度
目標値	市立図書館 196,000人 こども図書館 38,000人	市立図書館 197,500人 こども図書館 39,000人	市立図書館 118,500人 こども図書館 23,400人
実績値	市立図書館 194,236人 こども図書館 38,448人	市立図書館 191,196人 こども図書館 37,774人	

評価項目	8 館内滞在者数		
内容	館内にいつもどのくらいの利用者が滞在しているかという、在館者数の平均値を示す。滞在型図書館として利用されているかを測定する指標となる。		
令和元年度の評価	目標を達成できなかった。 3月に学習席、閲覧席の利用を停止したことが、大きな要因である。		
令和2年度の算出根拠	臨時休館に加え、滞在時間の制限、学習席の座席数制限を考慮し、前年度目標値の4割程度として設定する。		
年度	平成30年度	令和元年度	令和2年度
目標値	83人	83人	33人
実績値	81.4人 (平日平均69.9人) (休日平均99.9人)	79.9人 (平日平均66.9人) (休日平均100.1人)	

2 地域情報の収集と提供

評価項目	9 郷土行政資料受け入れ冊数		
内容	郷土行政資料は市販されていないものが多いため、図書館側で一方的に受入を増やすことは難しい。しかし毎年目標値以上の郷土行政資料を受け入れることは、地域情報の収集に力を入れている証明になり、長期にわたり継続して一定数の資料を受け入れることで貴重な郷土資料コレクションが構築される。		
令和元年度の評価	目標を達成した。 開館以来未着手だった郷土行政資料も含めた寄贈本の受入処理をしたため、登録数が大幅に増えた。		
令和2年度の算出根拠	令和元年度の目標値と同数値とする。		
年度	平成30年度	令和元年度	令和2年度
目標値	230冊	230冊	230冊
実績値	218冊	762冊	

評価項目	10 飯能関連新聞記事スクラップ数		
内容	飯能市に関する情報は図書よりも新聞による情報が豊富であるが、膨大な情報の中から飯能に関する情報を探し出すのは時間が経過するほど困難になる。図書館では飯能に関する新聞記事のスクラップを行って情報提供の便宜を図っている。スクラップ件数は比較するよりも、蓄積することに意義があり、見出し記事の索引化などで情報検索の効率化を図る。		
令和元年度の評価	「文化新聞」(平成31年4月～令和2年3月)の飯能に関する記事見出し索引を1,298件作成した。また、市企画総務部情報戦略課が作成した一般紙(朝日、読売、毎日、東京、産経、日経)の飯能関連新聞記事掲載状況251件を利用した。		
令和2年度の算出根拠	「文化新聞」の記事見出し索引を引き続き作成することとし、令和元年度目標値と同数値とする。		
年度	平成30年度	令和元年度	令和2年度
目標値	見出索引 1,500件	見出索引 1,500件	見出索引 1,500件
実績値	見出索引 1,819件	見出索引 1,549件	

3 利用者と共に創る図書館への転換

評価項目	11 行事回数および参加者数		
内容	図書館行事の充実度は、図書館が積極的にサービスを展開しているか検証し、同時に図書館が利用されているかどうかを判断する顕著な指標となる。行事を開催できる回数には限りがあるので、開催回数だけでなく、参加人数も合わせて比較することで行事の充実度を測ることが可能になる。また、市民やボランティアが行事運営に参加することでも行事が充実するので、利用者の図書館運営への参加度を測る指標ともなり得る。		
令和元年度の評価	市立図書館の参加人数は辛うじて目標を達成したが、他は目標値を達成できなかった。新型コロナウイルス感染症拡大防止のため、3月以降の行事がすべて中止となったことが大きな要因である。		
令和2年度の算出根拠	今後の行事開催予定、参加者の安全を確保しての人数制限等を考慮し、設定した。		
年度	平成30年度	令和元年度	令和2年度
目標値	市立図書館 60回 2,000人 こども図書館 250回 3,600人	市立図書館 70回 3,000人 こども図書館 250回 3,200人	市立図書館 10回 300人 こども図書館 70回 200人
実績値	市立図書館 75 回 3,129人 こども図書館 251回 3,243人	市立図書館 54 回 3,056人 こども図書館 234回 3,083人	

6 資 料 (令和元年度)

(1)蔵書数

(単位:冊)

区分	市立図書館				こども図書館				合 計
	一般書	児童書	郷土資料	計	一般書	児童書	郷土資料	計	
総 記	8,451	1,045	648	10,144	121	1,476	18	1,615	11,759
哲 学	7,146	425	295	7,866	3	249	0	252	8,118
歴 史	19,143	2,115	3,259	24,517	78	2,162	121	2,361	26,878
社会科学	30,100	2,013	3,034	35,147	69	2,712	137	2,918	38,065
自然科学	13,057	4,353	351	17,761	9	5,124	22	5,155	22,916
技 術	15,549	1,689	457	17,695	71	2,322	21	2,414	20,109
産 業	6,806	823	477	8,106	1	1,024	16	1,041	9,147
芸 術	15,439	2,208	901	18,548	137	2,726	41	2,904	21,452
言 語	2,750	560	51	3,361	1	519	5	525	3,886
文 学	77,398	16,662	1,685	95,745	25	17,292	50	17,367	113,112
紙芝居	0	1,338	0	1,338	0	2,052	0	2,052	3,390
絵 本	0	15,368	0	15,368	0	21,126	0	21,126	36,494
洋 書	707	150	0	857	1	198	0	199	1,056
計	196,546	48,749	11,158	256,453	516	58,982	431	59,929	316,382

令和2年3月31日現在

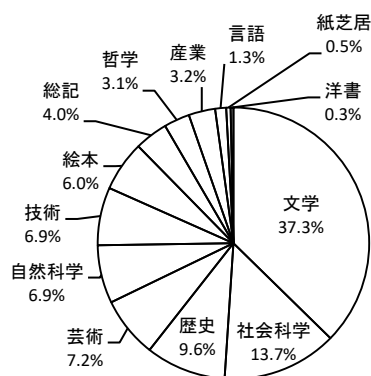
<CD・DVD>

(単位:点)

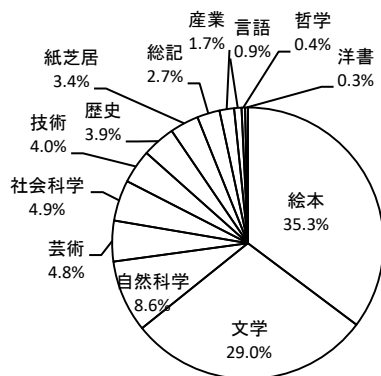
区 分	市立図書館	こども図書館	合 計
C D	618	70	688
D V D	619	104	723
計	1,237	174	1,411

※市立図書館には、分室、移動図書館含む

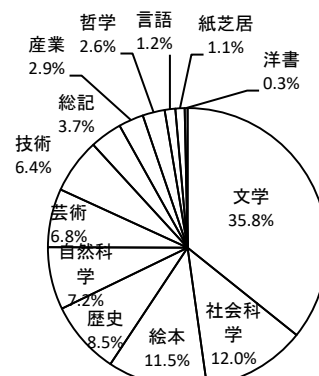
〔蔵書数割合〕



市立図書館



こども図書館



合 計

(2)資料の増減

(図書・AV合計値)

区 分	前年度	増加			減少	移 管	差引	当年度末
		購 入	寄贈等	小 計	除籍等			
市立図書館	248,271	3,542	6,466	10,008	1,077	488	9,419	257,690
こども図書館	59,056	1,709	127	1,836	301	-488	1,047	60,103
計	307,327	5,251	6,593	11,844	1,378	0	10,466	317,793

※市立図書館の「寄贈等」6,466点のうち、4,799点は奥武蔵小学校図書館の所蔵資料登録による増加

(3)分室・移動図書館所蔵資料数

(単位:冊)

区分	富士見分室	名栗分室	移動図書館
一般書	3,691	23,217	1393
児童書	3,144	12,265	2521
郷土資料	87	750	2
CD	0	0	0
DVD	0	0	0
計	6,922	36,232	3,916

令和2年3月31日現在

(4)開架資料

(単位:冊)

区分	市立図書館	こども図書館
一般書	83,575	378
児童書	11,523	32,655
郷土資料	2,520	400
小 計	97,618	33,433
雑誌	26	743
CD	605	68
DVD	605	102
他	4	0
計	98,858	34,346

蔵書のうち開架書架にある資料数

令和2年3月31日現在

(5)新聞・行政資料

市立図書館

新 聞	備 考	行 政 資 料	備 考
朝 日 新 聞	縮刷版 1936.1～1955.12 1959.1～(一部欠)	官 報	データベースで所蔵
	地方版 1961.1～	法 令 全 書	1956.4～2007.3
毎 日 新 聞	縮刷版 1960.1～2011.3	市 議 会 会 議 録	1968.第3回～2011.第5回
	地方版 1961.1～	県 議 会 会 議 録	
読 売 新 聞	縮刷版 1958.9～(一部欠)	市 予 算 書	1954～
	地方版 1961.1～	市 決 算 書	1954～(一部欠)
日 本 経 済 新 聞		埼 玉 県 法 規 集	
産 経 新 聞		飯 能 市 例 規 集	
東 京 新 聞		飯 能 市 広 報	1950～
日 刊 ス ポ ー ツ		広 報 な ぐ り	(旧名栗広報)1951～2004
埼 玉 新 聞	本 誌 1952.3～1980.3	飯 能 市 データブック	(旧統計はんのう)1980～
	縮刷版 1980.4～(一部欠)		
文 化 新 聞	本 誌 1952.8～(一部欠)		
東 都 新 聞	本 誌 1964.5～1988.12 (一部欠)		
市 民 新 聞	本 誌 1972.1～1989.3 (一部欠)		
飯 能 よ み う り	本 誌 1987.7～1997.11		
ジャパントイムズ			

データーベース

文化新聞閲覧システム	官報情報検索サービス
D1ーLaw.com法情報総合データベース	ルール電子図書館
ELNET	ナクソス・ミュージック・ラブラリー
ヨミダス歴史館	国立国会図書館デジタルコレクション

こども図書館

新 聞
埼 玉 新 聞
文 化 新 聞
毎 日 小 学 生 新 聞
朝 日 小 学 生 新 聞
朝 日 中 高 生 新 聞

名栗分室

新 聞
読 売 新 聞
埼 玉 新 聞
サ ン ケ イ ス ポ ー ツ
文 化 新 聞
朝 日 小 学 生 新 聞
朝 日 中 高 生 新 聞

(6)雑誌

*○は雑誌スポンサーによる提供雑誌

①:「飯能信用金庫」様提供、②「飯能ロータリークラブ」様提供、③「西武ガス株式会社」様提供 ④「株式会社武蔵野コンピューターコンサルタント」様提供

市立図書館

誌名	発行頻度	保存年限	誌名	発行頻度	保存年限
阿吽 2015.1～ *合本	月刊	永年	航空ファン	月刊	3年
AERA アエラ	週刊	1年	五行歌 ～2019.5	月刊	5年
アサヒカメラ *④	月刊	3年	国文学 解釈と鑑賞 ～2011.10	月刊	永年
アサヒグラフ別冊美術特集 ～1997.8	不定期刊	永年	コットンタイム	隔月刊	3年
朝日美術館 ～1998.4	年10回刊	永年	高麗峠 *合本	年2回刊	永年
安心	月刊	3年	コモ (como) ～2017.5	月刊	3年
家の光	月刊	3年	碁ワールド	月刊	3年
田舎暮らしの本 *②	月刊	3年	さいたまグラフ ～2017.12	月刊	永年
うかたま	季刊	3年	埼玉史談 *合本	不定期刊	永年
栄養と料理 *③	月刊	3年	サッカーマガジン	月刊	1年
エコノミスト *①	週刊	2年	サ～ナ	年2回刊	1年
NHKためしてガッテン	季刊	3年	サライ	月刊	3年
yellsports埼玉 2016.1月号～	季刊	永年	サンデー毎日	週刊	半年
園芸ガイド	隔月刊	3年	JTB時刻表	月刊	1年
大相撲ジャーナル 2017.7～	月刊	3年	CNN English express	月刊	3年
オール読物(直木賞のみ永年)	月刊	3年	自家用車	月刊	3年
男の隠れ家	月刊	3年	週刊朝日	週刊	半年
オレンジページ	月2回刊	1年	週刊金曜日	週刊	半年
音楽の友	月刊	3年	週刊新潮	週刊	半年
会社四季報 *①	季刊	3年	週刊ダイヤモンド	週刊	半年
岳人	月刊	3年	週刊東洋経済	週刊	3年
かつくら ～2018.冬	季刊	3年	週刊文春	週刊	半年
Cafe-sweets 2015.April-May～*④	隔月	5年	週刊ベースボール	週刊	半年
関東東北じゃらん	月刊	1年	趣味の園芸	月刊	3年
キネマ旬報	月2回刊	3年	ジュリスト	月刊	永年
きょうの健康 *①	月刊	3年	ジュリスト増刊	不定期刊	永年
きょうの料理	月刊	3年	ジュリスト別冊	不定期刊	永年
クウネル *①	隔月刊	3年	将棋世界	月刊	3年
暮らしの手帖 *①	隔月刊	永年	小説すばる	月刊	3年
クロワッサン	月2回刊	2年	新潮	月刊	永年
群像	月刊	3年	新潮45 ～2018.10	月刊	永年
芸術新潮	月刊	永年	新建築 2015.8～	月刊	5年
月刊福祉	月刊	3年	すてきにハンドメイド *③	月刊	3年
現代詩手帖	月刊	3年	昴 すばる	月刊	永年
現代の図書館 2013.3～	年4回刊	永年	Sports Graphic Number	隔週刊	1年
現代農業	月刊	3年	正論	月刊	3年
現代のエスプリ ～2011.10	月刊	永年	世界	月刊	永年

誌 名	発行頻度	保存年限	誌 名	発行頻度	保存年限
SO-EN (装苑)	隔月刊	3年	美術手帖	隔月刊	3年
太陽 ～2000.12	月 刊	永年	響	隔月刊	永年
太陽 別冊	不定期刊	永年	Fishing Cafe	季 刊	1年
旅の手帖	月 刊	3年	武州路	月 刊	永年
卓球王国 2017.7～	月 刊	3年	婦人画報	月 刊	1年
短歌	月 刊	3年	婦人公論 *③	月2回刊	3年
短歌現代 ～2011.12	月 刊	永年	婦人之友	月 刊	3年
ダンスビュー 2018.1～	月 刊	3年	武道	月 刊	1年
ダンスファン ～2017.12	月 刊	3年	プラス1リビング ～2019.6	隔月刊	3年
dancyu *②	月 刊	3年	プレジデント *③	月2回刊	3年
地域づくり	月 刊	3年	文化財	月 刊	3年
ちゃぐりん	月 刊	1年	文学界	月 刊	永年
中央公論	月 刊	永年	文芸埼玉 *合本	年2回刊	永年
つり人	月 刊	1年	文芸春秋	月 刊	永年
テアトロ	月 刊	3年	文芸春秋 SPECIAL ～2017.秋 *②	季 刊	永年
DAYS JAPAN ～2018.7	月 刊	5年	文芸春秋 別冊 ～2015.3	隔月刊	永年
鉄道ファン *④	月 刊	3年	文藝飯能 *合本	年 刊	永年
テニスマガジン 2017.7～	月 刊	3年	文游 *～27号 合本	年 刊	永年
天文ガイド	月 刊	3年	Voice	月 刊	3年
所沢ふだん記 39.41.42.43.44号	年 刊	5年	ボウリングマガジン 2017.7～	月 刊	3年
図書館雑誌	月 刊	永年	HOCKEYホッケーマガジン	季 刊	永年
図書館の学校	季 刊	5年	POPEYE	月 刊	1年
nina's 2017.7～2018.12	隔月刊	3年	盆栽世界	月 刊	3年
日経ウーマン *③	月 刊	3年	MAMOR	月 刊	1年
日経エンタテインメント	月 刊	1年	ミステリマガジン	隔 月	5年
日経おとなのOFF ～2019.6	月 刊	3年	ミセス	月 刊	1年
日経グローバル	月2回刊	3年	武蔵野ペン *合本	隔月刊	永年
日経サイエンス	月 刊	3年	mundi 2013.4～	月 刊	永年
日経PC21 *④	月 刊	3年	Men's non・no	月 刊	1年
Newton	月 刊	3年	MORE	月 刊	1年
non・no	月 刊	1年	山と溪谷	月 刊	3年
のんびる	月 刊	1年	ゆうゆう *②	月 刊	3年
俳句	月 刊	永年	ラジオ深夜便 *③ 2018.8～	月 刊	3年
バイシクルナビ 2017春～秋	季 刊	3年	ランドネ	隔月刊	3年
俳句界	月 刊	5年	ランナーズ 2017.11～	月 刊	3年
Housing Tribune	月2回刊	1年	LEE	月 刊	1年
Hanako *④	月 刊	2年	旅行読売	月 刊	3年
飯能ペン *合本	年 刊	永年	歴史街道	月 刊	3年
BEーPAL	月 刊	1年			

こども図書館

誌 名	発行頻度	保存年限	誌 名	発行頻度	保存年限
AERA with kids (アエラ ウイズ キッズ) *①	季 刊	3年	新幼児と保育 2011.4/5～ *①	隔月刊	永年
家の光	月 刊	3年	住む。	季 刊	5年
FQ JAPAN (エフキュージャパン)	季 刊	3年	0・1・2歳児の保育 2007.6/7～2011.2/3 (3・4・5歳児の保育と合併「新幼児と保育」になる)	隔月刊	永年
おおきなポケット 1992.4～2011.3	月 刊	永年	ソトコト	月 刊	3年
OZ magazine (オズマガジン)	月 刊	3年	たまごクラブ *①	月 刊	3年
OZ magazine TRIP (オズマガジントリップ)	季 刊	3年	ちゃぐりん	月 刊	1年
おりがみ	月 刊	10年	CHANTO (ちゃんと) ～2020.4	月 刊	3年
かぞくのじかん *①	季 刊	5年	鉄おも!	月 刊	5年
学校図書館 1980.4～	月 刊	永年	飛ぶ教室 1981.12.15～1995.4.20	季 刊	永年
きょうの料理ビギナーズ	月 刊	3年	日本児童文学 1967.9～	隔月刊	永年
クーヨン *①	月 刊	5年	Newsがわかる	月 刊	3年
こどもとしょかん 1979-春1号	季 刊	永年	母の友 1971.10～ *①	月 刊	永年
子どもと読書 1972.5～	隔月刊	永年	ひよこクラブ *①	月 刊	3年
子どもと本 1号～	季 刊	永年	びわの実学校 1986.10.20～1994.1.20	季 刊	永年
子どもと昔話 1号～23号	季 刊	永年	PriPri (プリプリ)	月 刊	5年
kodomoe (こどもえ) *①	隔月刊	5年	Brutus (ブルータス)	月2回刊	3年
子供の科学	月 刊	5年	文藝飯能	年 刊	3年
子ども論 1987.4～2006.3	月 刊	永年	別冊幼児と保育 1997.7～2005.3	季 刊	永年
この本読んで! *①	季 刊	永年	marisol (マリソル)	月 刊	3年
saita (サイタ)	月 刊	3年	みんなのうた 1986.10～	隔月刊	永年
散歩の達人	月 刊	3年	MOE (モエ) 1984.2～	月 刊	永年
3・4・5歳児 2006.4/5～2011.2/3 (0・1・2歳児の保育と合併「新幼児と保育」になる)	隔月刊	永年	幼児と保育 1996.1～2006.3	月 刊	永年
趣味の園芸やさいの時間	月 刊	3年	レタスクラブ	月 刊	1年

名栗分室

誌 名	発行頻度	保存年限	誌 名	発行頻度	保存年限
家の光	月 刊	3年	ダ・ヴィンチ	月 刊	2年
一個人 2018.4～	月 刊	3年	ちゃぐりん	月 刊	1年
ESSE (エッセ)	月 刊	3年	天然生活	月 刊	5年
ELLE DÉCOR (エル・デコ)	年5回	3年	日経トレンディ	月 刊	1年
おひさま ～2018.2・3	隔月刊	3年	Fishing Café	季 刊	2年
新ハイキング ～2017.12	月 刊	3年			

7 利用状況 (令和元年度)

(1) 登録者総数

(単位:人・団体)

区 分	市立図書館	こども図書館	富士見分室	移動図書館	名栗分室	合 計
個 人	41,652	16,425	2,379	5,013	679	66,148
団 体	256	95	2	14	6	373
合 計	41,908	16,520	2,381	5,027	685	66,521

(2) 地区別登録者数(個人)

(単位:人)

地区別	市立図書館	こども図書館	富士見分室	移動図書館	名栗分室	合 計
旧飯能	11,938	4,338	575	338	17	17,206
精明	5,035	2,190	1,335	1,553	13	10,126
加治	8,300	3,705	225	446	18	12,694
美杉台	3,422	1,505	39	13	6	4,985
南高麗	563	220	6	698	3	1,490
東吾野	511	164	15	265	2	957
原市場	3,004	1,115	48	915	70	5,152
吾野	399	182	14	650	2	1,247
名栗	233	136	6	26	524	925
市 外	日高市	3,949	1,170	28	3	5,178
	入間市	2,393	992	49	11	3,465
	狭山市	524	226	9	1	762
	所沢市	504	374	15	1	900
	埼玉県	96	16	2	3	132
	青梅市	270	35	0	2	307
	その他	511	57	38	3	622
	小計	8,247	2,870	109	24	11,366
市 内	33,405	13,555	2,263	4,904	655	54,782
合 計	41,652	16,425	2,379	5,013	679	66,148

(3) 年代別登録者数(個人)

(単位:人)

年齢区分	市立図書館	こども図書館	富士見分室	移動図書館	名栗分室	合 計
70歳～	7,290	445	353	404	108	8,600
60～69	5,315	421	243	321	86	6,386
50～59	4,759	830	201	194	116	6,100
40～49	10,074	855	205	377	67	11,578
30～39	8,790	1,615	903	1,465	31	12,804
19～29	2,944	5,995	364	1,253	150	10,706
16～18	312	1,651	41	361	49	2,414
13～15	487	1,304	33	308	27	2,159
6～12	1,308	2,720	31	329	42	4,430
0～5	373	589	5	1	3	971
合 計	41,652	16,425	2,379	5,013	679	66,148

(4)有効登録者数

(単位:人・団体)

区 分	市立図書館	こども図書館	富士見分室	移動図書館	名栗分室	合 計
個 人	7,914	3,096	203	287	144	11,644
団 体	154	50	0	5	5	214
合 計	8,068	3,146	203	292	149	11,858

※有効登録者とは、登録者のうち、1年以内に利用した者をさす。

(5)地区別有効登録者数(個人)

(単位:人)

地区別	市立図書館	こども図書館	富士見分室	移動図書館	名栗分室	合 計
旧飯能	2,159	830	45	35	4	3,073
精明	902	462	102	87	1	1,554
加治	1,381	754	29	35	1	2,200
美杉台	872	401	6	6	3	1,288
南高麗	87	44	5	24	20	180
東吾野	77	28	0	17	0	122
原市場	468	129	0	52	0	649
吾野	57	30	1	22	1	111
名栗	41	20	1	1	110	173
市 外	日高市	997	195	5	0	1,202
	入間市	567	113	6	2	691
	狭山市	113	27	2	0	142
	所沢市	88	51	1	1	141
	埼玉県	9	1	0	0	10
	青梅市	69	10	0	1	80
	その他	27	1	0	0	28
	小計	1,870	398	14	4	2,294
市 内	6,044	2,698	189	279	140	9,350
合 計	7,914	3,096	203	287	144	11,644

(6)年代別有効登録者数(個人)

(単位:人)

年齢区分	市立図書館	こども図書館	富士見分室	移動図書館	名栗分室	合 計
70歳～	1,635	74	54	35	25	1,823
60～69	1,399	91	40	30	24	1,584
50～59	934	128	24	14	27	1,127
40～49	1,323	209	32	18	23	1,605
30～39	978	120	16	14	4	1,132
19～29	461	270	9	28	8	776
16～18	85	134	4	19	2	244
13～15	91	208	6	28	3	336
6～12	744	1,414	13	100	25	2,296
0～5	264	448	5	1	3	721
合 計	7,914	3,096	203	287	144	11,644

(7)図書貸出数

月	市立図書館					こども図書館					富士見分室				
	一般書	児童書	雑誌	CD	DVD	一般書	児童書	雑誌	CD	DVD	一般書	児童書	雑誌	CD	DVD
4	16,578	4,171	1,025	354	519	227	8,639	268	33	77	362	71	88	0	0
	22,647					9,244					521				
5	16,202	4,050	955	407	438	261	7,489	236	21	64	365	113	89	1	0
	22,052					8,071					568				
6	16,552	4,545	1,066	440	399	237	8,749	298	29	71	399	136	100	8	0
	23,002					9,384					643				
7	18,058	6,576	1,119	436	468	261	10,988	266	34	80	468	142	75	1	0
	26,657					11,629					686				
8	18,077	6,815	1,127	385	465	255	10,257	264	36	61	453	216	89	6	1
	26,869					10,873					765				
9	16,705	4,614	1,139	418	429	253	9,828	263	21	67	344	121	115	5	1
	23,305					10,432					586				
10	16,681	4,308	1,099	394	384	201	9,218	257	29	72	429	141	99	1	0
	22,866					9,777					670				
11	15,407	4,002	1,067	357	375	207	8,670	194	24	60	392	157	84	1	5
	21,208					9,155					639				
12	15,498	3,697	1,089	334	353	177	8,117	272	25	95	439	108	81	3	2
	20,971					8,686					633				
1	15,867	3,748	1,107	337	341	206	8,332	248	17	86	447	162	59	1	1
	21,400					8,889					670				
2	17,183	4,640	1,244	374	415	191	9,833	247	32	91	432	114	71	1	0
	23,856					10,394					618				
3	17,149	4,125	1,190	372	457	219	8,946	271	41	112	386	84	73	1	1
	23,293					9,589					545				
合計	199,957	55,291	13,227	4,608	5,043	2,695	109,066	3,084	342	936	4,916	1,565	1,023	29	11
	278,126					116,123					7,544				

※市立図書館には、市民活動センターでの貸出も含む。

(単位:冊・点)

月	移動図書館					名栗分室					合 計				
	一般書	児童書	雑誌	CD	DVD	一般書	児童書	雑誌	CD	DVD	一般書	児童書	雑誌	CD	DVD
4	340	229	12	4	0	288	191	32	0	0	17,795	13,301	1,425	391	596
	585					511					33,508				
5	361	355	13	2	0	219	152	41	3	3	17,408	12,159	1,334	434	505
	731					418					31,840				
6	243	356	8	3	0	205	122	28	3	5	17,636	13,908	1,500	483	475
	610					363					34,002				
7	379	317	9	4	0	245	148	34	2	3	19,411	18,171	1,503	477	551
	709					432					40,113				
8	223	58	9	2	0	227	140	47	0	5	19,235	17,486	1,536	429	532
	292					419					39,218				
9	320	312	10	4	0	178	217	43	1	7	17,800	15,092	1,570	449	504
	646					446					35,415				
10	397	542	13	4	0	247	107	36	3	5	17,955	14,316	1,504	431	461
	956					398					34,667				
11	281	362	11	4	0	196	140	45	1	6	16,483	13,331	1,401	387	446
	658					388					32,048				
12	243	315	9	5	0	179	124	57	3	2	16,536	12,361	1,508	370	452
	572					365					31,227				
1	269	383	17	5	0	221	116	46	2	4	17,010	12,741	1,477	362	432
	674					389					32,022				
2	315	465	9	4	0	223	106	38	6	5	18,344	15,158	1,609	417	511
	793					378					36,039				
3	294	111	9	4	0	257	151	46	6	3	18,305	13,417	1,589	424	573
	418					463					34,308				
合計	3,665	3,805	129	45	0	2,685	1,714	493	30	48	213,918	171,441	17,956	5,054	6,038
	7,644					4,970					414,407				

(8)新規登録者数

(単位:人)

種別	市立図書館	こども図書館	富士見分室	移動図書館	名栗分室	計
個人	1,326	540	5	2	8	1,881
団体	6	1	0	0	0	7
計	1,332	541	5	2	8	1,888

(9)利用人数

(単位:人)

月	市立図書館		こども図書館		富士見分室		移動図書館		名栗分室		計	
	個人	団体	個人	団体	個人	団体	個人	団体	個人	団体	個人	団体
4	6,708	10	1,389	39	210	0	147	26	148	14	8,602	89
	6,718		1,428		210		173		162		8,691	
5	6,543	72	1,253	40	229	0	185	26	120	9	8,330	147
	6,615		1,293		229		211		129		8,477	
6	6,412	42	1,425	29	256	0	205	5	125	5	8,423	81
	6,454		1,454		256		210		130		8,504	
7	7,591	32	1,830	34	271	0	209	23	132	5	10,033	94
	7,623		1,864		271		232		137		10,127	
8	7,909	30	1,777	28	279	0	75	6	129	5	10,169	69
	7,939		1,805		279		81		134		10,238	
9	6,829	44	1,486	60	241	0	170	21	112	25	8,838	150
	6,873		1,546		241		191		137		8,988	
10	6,774	63	1,487	56	264	0	284	20	126	10	8,935	149
	6,837		1,543		264		304		136		9,084	
11	6,277	62	1,571	69	225	0	178	8	133	5	8,384	144
	6,339		1,640		225		186		138		8,528	
12	6,138	64	1,328	40	238	0	148	11	114	10	7,966	125
	6,202		1,368		238		159		124		8,091	
1	6,310	42	1,324	37	236	0	192	14	121	3	8,183	96
	6,352		1,361		236		206		124		8,279	
2	6,954	19	1,499	42	236	0	225	15	129	8	9,043	84
	6,973		1,541		236		240		137		9,127	
3	6,236	14	1,342	17	208	0	81	9	134	7	8,001	47
	6,250		1,359		208		90		141		8,048	
合計	80,681	494	17,711	491	2,893	0	2,099	184	1,523	106	104,907	1,275
	81,175		18,202		2,893		2,283		1,629		106,182	

※市立図書館には、市民活動センターでの利用者も含む。

(10) 児童利用人数 (12歳以下の者の利用)

(単位:人)

月	市立図書館	こども図書館	富士見分室	移動図書館	名栗分室	計
4	588	896	4	73	15	1,576
5	601	765	9	116	10	1,501
6	629	901	17	137	15	1,699
7	1,020	1,241	13	119	18	2,411
8	1,288	1,252	21	18	23	2,602
9	744	946	12	104	14	1,820
10	568	963	12	189	11	1,743
11	497	1,043	18	110	16	1,684
12	475	859	8	90	12	1,444
1	495	835	14	126	7	1,477
2	600	985	8	143	2	1,738
3	520	883	5	8	5	1,421
合計	8,025	11,569	141	1,233	148	21,116

※市立図書館には、市民活動センターでの利用者も含む。

(11) 児童貸出数 (12歳以下の者への貸出)

(単位:冊)

月	市立図書館	こども図書館	富士見分室	移動図書館	名栗分室	計
4	3,201	6,405	9	193	73	9,881
5	3,045	5,628	49	331	65	9,118
6	3,410	6,541	83	344	52	10,430
7	4,949	8,168	65	278	74	13,534
8	5,355	7,802	131	48	89	13,425
9	3,409	6,451	62	307	71	10,300
10	3,173	6,558	56	524	42	10,353
11	2,771	6,054	108	332	53	9,318
12	2,659	6,054	46	277	54	9,090
1	2,741	6,000	73	340	41	9,195
2	3,313	6,741	41	423	7	10,525
3	2,967	6,717	36	43	27	9,790
合計	40,993	79,119	759	3,440	648	124,959

※市立図書館には、市民活動センターでの利用者も含む。

(12)個人・団体別図書貸出数

(単位:冊・点)

種別	市立図書館					こども図書館					富士見分室				
	一般書	児童書	雑誌	CD	DVD	一般書	児童書	雑誌	CD	DVD	一般書	児童書	雑誌	CD	DVD
個人	198,800	54,676	13,187	4,602	5,043	2,627	103,440	3,072	340	935	4,916	1,565	1,023	29	11
	276,308					110,414					7,544				
団体	1,157	615	40	6	0	68	5,626	12	2	1	0	0	0	0	0
	1,818					5,709					0				

種別	移動図書館					名栗分室					合 計				
	一般書	児童書	雑誌	CD	DVD	一般書	児童書	雑誌	CD	DVD	一般書	児童書	雑誌	CD	DVD
個人	3,116	3,569	128	45	0	2,596	1,480	489	30	48	212,055	164,730	17,899	5,046	6,037
	6,858					4,643					405,767				
団体	548	237	1	0	0	89	234	4	0	0	1,862	6,712	57	8	1
	786					327					8,640				

※市立図書館には、市民活動センターでの貸出も含む。

(13)開館日数・来館者数

(単位:日・人)

月	市立図書館		こども図書館	
	開館日	来館者数	開館日	来館者数
4	25	15,535	25	2,966
5	27	16,731	27	3,228
6	21	14,265	21	3,046
7	26	18,321	26	3,932
8	27	20,724	27	4,676
9	26	16,550	26	3,116
10	26	16,650	26	3,010
11	26	16,635	26	3,160
12	23	14,445	23	2,594
1	23	14,481	23	2,528
2	25	17,320	25	2,943
3	23	9,539	23	2,575
合計	298	191,196	298	37,774
1日平均		641.6		126.8

(14)1時間当たりの平均滞在人数 (単位:人)

市立図書館			
月	平日平均	休日平均	月平均
4	60.9	86.2	71.0
5	60.8	93.7	75.4
6	61.7	106.3	82.9
7	81.9	115.5	93.5
8	105.4	121.6	111.4
9	69.7	96.7	81.1
10	67.4	116.6	84.4
11	60.8	102.9	77.0
12	70.2	111.9	84.7
1	72.5	105.1	83.8
2	75.7	120.6	95.4
3	15.4	24.4	18.5
年間平均	66.9	100.1	79.9

※開館時間の1時間ごとに館内に滞在している人数を測定し、その平均値を集計したもの。

(15)リクエスト件数

(単位:件)

		図書	雑誌	CD・DVD	合計
窓口	市立図書館	7,096	616	96	7,808
	こども図書館	895	48	2	945
	富士見分室	586	505	4	1,095
	名栗分室	317	57	1	375
	小計	8,894	1,226	103	10,223
館内OPAC		1,897	70	24	1,991
インターネット		17,481	1,043	231	18,755
合 計		28,272	2,339	358	30,969

(16)相互貸借

(単位:冊)

月	県立図書館		県内公立図書館		県関係機関		国会図書館		県外図書館		合計	
	貸出	借受	貸出	借受	貸出	借受	貸出	借受	貸出	借受	貸出	借受
4	2	23	227	177	0	0	0	0	1	1	230	201
5	3	59	199	192	1	1	0	0	2	15	205	267
6	4	20	203	147	0	0	0	0	1	15	208	182
7	8	61	212	244	1	1	0	0	1	10	222	316
8	6	55	199	202	0	1	0	0	0	0	205	258
9	3	69	197	177	1	0	0	0	0	11	201	257
10	1	60	282	236	0	0	0	0	0	13	283	309
11	5	54	198	243	1	1	0	0	0	15	204	313
12	5	46	197	247	1	0	0	0	0	11	203	304
1	6	48	227	193	1	2	0	0	1	13	235	256
2	5	82	240	232	0	0	0	0	0	25	245	339
3	0	64	143	164	0	1	0	0	1	0	144	229
合 計	48	641	2,524	2,454	6	7	0	0	7	129	2,585	3,231

(17)相互利用

飯能市図書館の他市市民利用状況

(単位:人・冊)

利用区分		所沢市・飯能市・狭山市・入間市・日高市相互利用					青梅市民
		所沢市民	狭山市民	入間市民	日高市民	合 計	
新規登録者数		72	73	228	238	611	50
利用者数		1,098	718	4,984	9,342	16,142	285
貸出数	図書	4,784	3,314	20,751	36,129	64,978	1,179
	AV	138	175	750	1,124	2,187	54
	合計	4,922	3,489	21,501	37,253	67,165	1,233

他市図書館の飯能市民利用状況

(単位:人・冊)

利用区分		所沢市・飯能市・狭山市・入間市・日高市相互利用					青梅市(*)
		所沢市	狭山市	入間市	日高市	合 計	
新規登録者数		16	25	87	62	190	
利用者数		900	834	7,979	5,175	14,888	
貸出数	図書	1,755	1,906	24,563	17,827	46,051	
	AV	119	213	1,271	1,711	3,314	
	合計	1,874	2,119	25,834	19,538	49,365	

*青梅市での利用データは不明

所沢市・飯能市・狭山市・入間市相互利用 平成7年10月1日開始

日高市・飯能市相互利用 平成6年4月1日開始

青梅市・飯能市相互利用 平成26年10月1日開始

所沢市・飯能市・狭山市・入間市・日高市相互利用状況

新規登録者数

(単位:人)

区 分	所沢市民	飯能市民	狭山市民	入間市民	日高市民	合 計
所沢市		16	176	143	8	343
飯能市	72		73	228	238	611
狭山市	74	25		77	21	197
入間市	286	87	218		32	623
日高市	4	62	23	25		114
合 計	436	190	490	473	299	1,888

利用者数

(単位:人)

区 分	所沢市民	飯能市民	狭山市民	入間市民	日高市民	合 計
所沢市		900	9,727	6,047	80	16,754
飯能市	1,098		718	4,984	9,342	16,142
狭山市	6,870	834		9,336	244	17,284
入間市	15,981	7,979	11,192		152	35,304
日高市	46	5,175	192	339		5,752
合 計	23,995	14,888	21,829	20,706	9,818	91,236

貸出数

(単位:冊)

区 分	所沢市民	飯能市民	狭山市民	入間市民	日高市民	合 計
所沢市	図書	1,755	25,996	13,513	156	41,420
	AV	119	1,945	1,908	39	4,011
飯能市	図書	4,784	3,314	20,751	36,129	64,978
	AV	138	175	750	1,124	2,187
狭山市	図書	16,599	1,906	23,322	689	42,516
	AV	798	213	1,576	28	2,615
入間市	図書	55,131	24,563	37,283	508	117,485
	AV	2,811	1,271	4,025	122	8,229
日高市	図書	212	17,827	403	562	19,004
	AV	35	1,711	92	197	2,035
合 計	図書	76,726	46,051	66,996	58,148	285,403
	AV	3,782	3,314	6,237	1,313	19,077

(18)レファレンス(調査・相談)

(単位:件)

月	市立図書館				こども図書館				合 計
	所蔵調査	レファレンス	利用案内	合 計	所蔵調査	レファレンス	利用案内	合 計	
4	49	34	81	164	63	6	48	117	281
5	65	63	63	191	41	4	39	84	275
6	66	42	42	150	56	8	21	85	235
7	127	86	53	266	56	12	26	94	360
8	92	86	71	249	74	19	30	123	372
9	70	52	22	144	89	16	46	151	295
10	77	31	55	163	78	14	32	124	287
11	58	27	34	119	54	6	13	73	192
12	61	17	40	118	26	2	16	44	162
1	63	18	38	119	43	9	16	68	187
2	75	46	50	171	68	6	31	105	276
3	54	24	57	135	51	9	15	75	210
合 計	857	526	606	1,989	699	111	333	1,143	3,132

(19)複写サービス

(単位:件・枚・円)

月	市立図書館			こども図書館			合 計		
	件数	枚数	金額	件数	枚数	金額	件数	枚数	金額
4	122	368	6,180	3	8	100	125	376	6,280
5	129	367	5,530	1	7	70	130	374	5,600
6	113	499	6,830	0	0	0	113	499	6,830
7	134	554	6,880	2	3	30	136	557	6,910
8	190	726	9,040	1	5	50	191	731	9,090
9	145	546	6,760	3	6	60	148	552	6,820
10	164	564	6,700	0	0	0	164	564	6,700
11	192	713	8,530	3	10	220	195	723	8,750
12	166	569	6,950	1	3	30	167	572	6,980
1	192	455	6,430	1	1	30	193	456	6,460
2	231	902	11,980	3	19	190	234	921	12,170
3	50	179	2,050	1	5	50	51	184	2,100
合計	1,828	6,442	83,860	19	67	830	1,847	6,509	84,690

※名栗分室での利用は市立図書館に含む。

※オンラインデータベースからのプリントアウトも含む。

(20)市立図書館各種サービス

(単位:人)

種 別	年間利用人数
タブレット貸出	243
オンラインデータベース利用	34
社会人学習室利用	2,534
社会人読書室利用	1,078

(21)こども図書館図書セット貸出

(単位:回)

No.	図書セット名称	図書セット 貸出回数	団体貸出 代用回数	合計
1	昆虫	1		1
2	働く車	1		1
3	レオ・レオニの本			0
4	植物			0
5	動物	1		1
6	森林・木材			0
7	昔のくらし			0
8	新美南吉の本			0
9	点字・手話	1		1
10	戦争・平和(絵本)	1	1	2
11	姿を変える食物	1		1
12	修学旅行(日光)	1	2	3
13	宮沢賢治の本			0
14	戦争・原爆・平和			0
15	世界の国々	1		1
16	いじめ・差別			0
17	伝記			0
18	仕事・職業	1		1
19	修学旅行(京都・奈良)	4		4
20	バリアフリー・障害者福祉	3		3
合 計		16	3	19

※団体貸出代用回数は依頼が重複した際に団体貸出で対応した回数。

(22)学校等への団体資料貸出(団体セット以外)

(単位:冊)

No.	貸出日	学校名	学年等	教科	テーマ	冊数
1	4月5日	加治小学校	4	国語	単元 白いぼうし 車のいろは空のいろ	35
2	4月5日	加治小学校	4	国語	朝読書	120
3	5月24日	原市場小学校	6	総合	修学旅行事前学習(セット貸出中のため)	40
4	5月8日	精明小学校	6	総合	修学旅行事前学習(セット貸出中のため)	10
5	5月10日	奥武蔵小学校	2	国語	国語の教科書に記載されている本	36
6	5月16日	美杉台小学校	6	総合	修学旅行事前学習(セット貸出中のため)	13
7	5月18日	加治小学校	4	国語	単元 一つの花(戦争)	35
8	6月22日	第一小学校	3	総合	天覧山	42
9	8月30日	奥武蔵小学校	2	国語	国語の教科書に記載されている本	49
10	8月29日	加治小学校	4	国語	単元 だれもが関わり合えるように(福祉)	12
11	8月29日	加治小学校	4	国語	朝読書	120
12	9月16日	美杉台小学校	1	国語	海のかくれんぼ(姿を変える生きもの)	15
13	9月17日	加治小学校	4	国語	ごんぎつね	47
14	9月23日	加治小学校	3	国語	ちいちゃんのかげおくり(セット+10冊)	10
15	10月1日	富士見小学校	3	国語	ちいちゃんのかげおくり(セット貸出中のため)	40
16	10月10日	第二小学校	1、2	国語	本をたくさん読もう(ブックトーク)	40
17	10月10日	第二小学校	3、4	国語	本をたくさん読もう(ブックトーク)	40
18	10月10日	第二小学校	5、6	国語	本をたくさん読もう(ブックトーク)	40
19	11月3日	加治小学校	1	国語	自動車くらべ	17
20	11月4日	加治小学校	3	国語	姿を変える食べ物	21
21	11月12日	美杉台小学校	1	国語	自動車くらべ	10
22	11月13日	原市場小学校	1	国語	自動車くらべ	15
23	11月14日	南高麗小学校	1	国語	働く車	5
24	11月14日	南高麗小学校	2	国語	植物、虫	20
25	11月14日	南高麗小学校	3	国語	戦争・平和、姿を変える食べ物	20
26	11月14日	南高麗小学校	4	国語	新見南吉	10
27	11月14日	南高麗小学校	5	国語	私たちの生活と工業に関する本	20
28	11月14日	南高麗小学校	6	国語	宮澤賢治	10
29	11月18日	加治小学校	4	国語	プラタナスの木(小学生が主人公の本)	35
30	11月11日	富士見小学校	1	国語	自動車くらべ	20
31	11月21日	美杉台小学校	3	国語	三年とうげ(昔話・民話)	31

No.	貸出日	学校名	学年等	教科	テーマ	冊数
32	11月22日	精明小学校	5	国語	大造じいさんとガン 椋鳩十	28
33	11月21日	加治中学校	2	社会	修学旅行	120
34	11月27日	奥武蔵小学校	3	国語	姿を変える食べ物	15
35	1月8日	奥武蔵小学校	2	国語	この本、読もう+おすすめの本	50
36	1月9日	奥武蔵小学校	3	国語	詩の本	30
37	1月9日	精明小学校	5	総合	福祉教育	5
38	1月12日	美杉台小学校	3	国語	詩を楽しむ	34
39	1月13日	加治小学校	4		学級文庫	50
40	1月22日	奥武蔵小学校	3、4	国語	科学読物	30
41	2月4日	加治東小学校	4	国語	本の名前がわかるのも	40
42	2月5日	富士見小学校	3	総合	エコロジー	50
43	2月28日	加治東小学校	1	国語	どうぶつの赤ちゃん	20
44	2月26日	双柳小学校	3	国語	モチモチの木	20
45	2月27日	美杉台小学校	3	国語	齋藤隆介	8
46	3月12日	さゆり児童クラブ			臨時休校への読書支援	100
47	3月15日	美杉台児童クラブ			臨時休校への読書支援	100
合 計						1,678

(23)図書館員による施設訪問

(単位:人)

No.	訪問日	施設名	学年等	時間	内容	人数
1	4月23日	名栗小	全学年	10:45～11:30	利用案内・ブックトーク	26
2	4月24日	にこにこひろば		10:00～11:30	おはなし会	20
3	5月10日	どんぐりルーム		11:00～11:30	おはなし会	30
4	7月26日	くみちゃんハウス		14:00～14:40	おはなし会	55
5	8月2日	くみちゃんハウス		11:00～12:20	おはなし会	53
6	8月10日	どんぐりルーム		11:30～12:00	おはなし会	35
7	10月10日	第二小学校	低学年	9:30～10:15	ブックトーク	13
8	10月10日	第二小学校	中学年	9:30～10:15	ブックトーク	15
9	10月23日	第二小学校	高学年	10:40～11:25	ブックトーク	20
10	11月5日	加治東小学校	低学年	10:45～11:30	ブックトーク	80
11	11月5日	加治東小学校	高学年	10:45～11:30	ブックトーク	80
12	11月8日	加治東小学校	中学年	10:45～11:30	ブックトーク	80
13	12月23日	南高麗小学校	低学年	10:40～11:25	ブックトーク	18
14	12月23日	南高麗小学校	中学年	10:40～11:25	ブックトーク	17
15	12月23日	南高麗小学校	高学年	10:40～11:25	ブックトーク	27
16	毎月1回	山手保育所		10:00～10:30	おはなし会(2.3月は中止)	約1,200
合 計						約1,770

(24)こども図書館団体見学実績

(単位:人)

No.	見学日	団体名	学年等	時間	人数
1	5月23日	さゆり幼稚園	4歳児3クラス	10:20～11:30	74
2	9月24日	加治東小学校	2年生	10:00～11:20	42
3	10月9日	飯能幼稚園	5歳児クラス	10:00～11:00	43
4	10月24日	精明小学校	8～11歳	10:30～12:00	21
5	11月6日	第二小学校	1、2年生	9:30～10:30	15
6	11月7日	南高麗小学校	2年生	9:45～10:40	14
7	11月12日	加治小学校	2年生	9:45～11:00	96
8	11月14日	加治さくらクラブ	1～6年生	12:30～13:45	39
9	11月22日	原市場小学校	2年生	12:30～13:50	24
10	11月26日	第一小学校	2年生	9:20～10:50	96
11	2月5日	富士見小学校	2年生	9:00～10:30	28
12	2月6日	富士見小学校	2年生	9:00～10:30	28
13	2月7日	富士見小学校	2年生	9:00～10:30	29
合 計					549

(25)移動図書館

駐車場		巡回数 (回)	利用人数 (人)	貸出数 (冊)
1	奥武蔵小学校	23	215	623
2	北川	23	28	97
3	吾野地区行政センター	23	25	79
4	旧南川小学校	23	11	63
5	精明小学校	23	124	294
6	東吾野地区行政センター	24	41	214
7	法光寺	24	35	212
8	飯能第二小学校	24	186	387
9	中藤中郷自治会館	24	59	241
10	永田台自治会館	24	117	604
11	名栗小学校	24	134	434
12	原市場地区行政センター	24	64	269
13	原市場小学校	24	259	850
14	金錫寺	24	84	436
15	シルバーハウス	24	123	475
16	加治東小学校	23	175	443
17	双柳小学校	21	208	549
18	双柳地区行政センター	23	27	139
19	南高麗小学校	24	181	575
20	落合駐車場	24	60	308
21	美杉台地区行政センター	24	127	352
22	岩渕団地集会所	24	0	0
合 計		518	2,283	7,644

(26)配本所(地区行政センター)

地区行政センター名	利用人数 (人)	貸出数 (冊)
第二地区行政センター	0	0
精 明 〃	2	2
加 治 〃	12	24
加治東 〃	30	103
南高麗 〃	2	2
吾 野 〃	25	69
東吾野 〃	8	14
原市場 〃	12	24
美杉台 〃	3	17
双 柳 〃	57	126
合 計	151	381

(27)貸出文庫

団体数	1	団体
タイトル数	6	タイトル
冊数	60	冊

(28)市民活動センター利用状況

(単位:人・冊)

月	4	5	6	7	8	9	10	11	12	1	2	3	合計
利用者数	63	59	48	73	70	56	64	56	59	48	49	61	706
貸出数	98	91	73	110	111	77	102	79	91	85	73	97	1,087

(29)飯能駅サービスコーナー返却本

(単位:冊)

月	4	5	6	7	8	9	10	11	12	1	2	3	合計
返却	73	35	0	84	91	86	76	79	65	61	36	110	796

(30)障害者等奉仕

登録者	資 料			利 用				
	録音資料		点字資料	対面朗読		録音資料		点字
人	タイトル	巻	点	人	時間	人	タイトル	
26	350	1,263	22	142	284	162	162	0

(31)視察受け入れ実績

(単位:人)

No.	視察日	団体名等	視察図書館		人数
			市立	こども	
1	5月1日	上越市直江津図書館	○		1
2	5月31日	那須塩原市教育委員会	○		3
3	6月5日	入間地区公共図書館協議会職員部会	○		4
4	6月28日	自由の森学園司書ほか	○	○	2
5	7月31日	小室氏ほか	○	○	14
6	8月6日	学校図書館関係者	○		2
7	9月20日	都立大江戸高校司書	○		1
8	10月30日	港区「みなと森と水会議」	○		25
9	10月16日	幸手市教育委員会		○	2
10	11月19日	自治会連合会精明支部	○		20
11	11月9日	太田市立図書館	○		2
12	11月10日	相模原市立図書館	○		1
13	11月17日	埼玉県共助社会づくり課	○	○	2
14	11月18日	北海道鹿追町議会議員	○		8
15	12月18日	埼玉県立高校図書館西部Cネットワーク	○		8
16	2月21日	小鹿野町立図書館	○	○	8
18	1月23日	三重県津市議会議員	○		1
19	2月6日	栃木県益子町生涯学習課	○		4
20	3月10日	東京行政書士会	○		3
21	3月20日	新潟県長岡市立中央図書館	○		5
合 計					116

8.職員の対外活動

(1)職員の講師実施一覧

実施日	時間	内容(研修テーマ)	会場	主催者	受講者数	講師名
7月12日	10:00 ～11:00	絵本の読み方・聞かせ方	飯能市立図書館	ことのほの森	15	岸
8月1日	9:30～ 10:30	学校図書主任会	飯能市立図書館	学校図書主任会	不明	竹井
8月5日	14:00 ～17:15	社会教育主事講習「社会教育施設の経営とネットワーク」	国立教育政策研究所社会教育実践研究センター	国立教育政策研究所社会教育実践研究センター	45	柳戸
8月19日	10:30 ～15:30	「中高生へのアプローチをみなおす」ヤングアダルトサービス研修会	宮崎県立図書館	宮崎県教育委員会	不明	川崎
12月18日	9:20～ 10:50	図書館サービス概論	駿河台大学	駿河台大学	不明	前田
1月8日	11:00: ～12:30	メディア情報とキャリア	駿河台大学	駿河台大学	不明	岸
1月24日	14:00 ～16:30	図書館情報交流会in埼玉「図書館とSNS」	さいたま市民会館 おおみや	埼玉県図書館協会	約70	柳戸

(2)職員による図書館関連誌に文書掲載一覧

題 名	掲載誌名	発行者	執筆者
図書館員の本棚 認定司書論文のたまたばこ	図書館雑誌2019年11月号	日本図書館協会	川崎

9 図書館関係団体

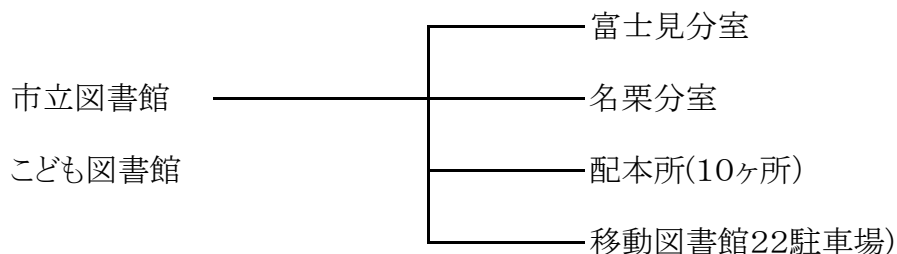
(1) 飯能読書創作グループ連絡会

名 称	活 動 日(場所)	備 考
飯能子どもの本を読む会	第3金(こども図書館)	児童書研究
文章会ふきのとう	不定期(飯能中央地区行政センター)	文章研究
童話創作の会すぎのこ	第3木(富士見地区行政センター)	童話創作

(2) その他関係団体

名 称	活 動 日(場所)	備 考
朗読ボランティアひびき	第2・4木(飯能中央地区行政センター)	視覚障害者等奉仕活動
絵本とおはなしの会ぐるんぱ	第2・4木(こども図書館)	人形劇等
お話の会なんじゃもんじゃ	第3・5土(こども図書館)	ストーリーテリング・昔話研究
随 筆 の 会	第1火(博物館)	文章研究
よみきかせ勉強会トマト	毎週木(こども図書館)	絵本の読み聞かせ
名 栗 図 書 の 会	不定期(名栗分室)	広報紙発行、館内展示、事業のサポート等
こ と の は の 森	不定期(市立図書館)	学校図書ボランティアの交流及び勉強
飯 能 市 立 図 書 館 友 の 会	第4土(市立図書館)	広報紙発行、絵本の読み聞かせ、配架、図書館の美化、事業のサポート等
お は な し ロ ン ド	第3火(市立図書館)	ストーリーテリング
ハ ン モ ッ ク	第1土(こども図書館)	童話創作

10 組 織



11 名 簿

(1)職 員

(令和2年4月1日現在)

正規職員(11人)

館長 柳戸信吾*

庶務担当

大野弘子* 福田和良

奉仕担当

吉田由香 岸 広至* 野中美里* 寺本睦子 上田菜摘*

児童サービス担当

竹井順子* 前田真樹* 細井亜可理

正規職員(名栗地区行政センターと併任・3人)

名栗分室長 熊澤志津代
太幡紀明 佐野真理子

*は司書有資格者

会計年度任用職員(21人)

市立図書館 10人 こども図書館 3人 富士見分室 2人 名栗分室 2人
移動図書館 2人 奥武蔵小学校図書館 2人

(2)飯能市図書館協議会委員

任期〔 自 平成31年4月 1日
至 令和 3年3月31日〕

NO.	氏名	役職等	図書館条例 第9条第2項の区分
1	岩崎 充千子	学校図書整理員	第1号 委員
2	湯川 康宏	埼玉県立飯能高等学校図書館司書	第1号 委員
3	穂波 理枝	西武学園文理中学・高等学校図書室司書	第1号 委員
4	大河原 英樹	飯能第一中学校校長	第1号 委員
5	星 嘉一	加治小学校教頭	第1号 委員
6	岡部 暢子	図書館ボランティア	第2号 委員
7	村野 みどり	図書館ボランティア	第2号 委員
8	頓所 裕子	ピアノ教師	第2号 委員
9	野崎 道子	NPO法人子育て応援ゆう	第2号 委員
10	村越 一哲	駿河台大学メディア情報学部教授	第3号 委員

12 図書館の推移

(1) 予算

年度	人口 (4月1日)	一般会計当初予算 (千円) A	図書館費 (千円) B	図書費 (千円) C	B/A (%)	C/B (%)	市民1人当り図書費 (円)
平成23	82,683	25,900,000	520,368	2,500	2.01	0.5	30
平成24	82,240	26,650,000	917,701	11,000	3.44	1.2	134
平成25	81,619	27,200,000	166,947	17,000	0.61	10.2	208
平成26	81,089	28,000,000	163,391	11,000	0.58	6.7	136
平成27	80,674	28,500,000	162,802	11,000	0.57	6.8	136
平成28	80,364	30,550,000	166,522	11,250	0.55	6.8	140
平成29	80,179	32,800,000	176,347	11,000	0.54	6.2	137
平成30	79,902	27,700,000	176,895	11,000	0.64	6.2	138
令和元	79,650	29,050,000	168,653	11,400	0.58	6.8	143
令和2	79,343	29,800,000	171,890	10,900	0.58	6.3	137

(2) 蔵書数

(単位 冊)

年度	年間増減				年度末蔵書数	市民1人当り蔵書数
	購入数	受贈数	除籍数	計		
平成22	6,528	1,440	3,826	4,142	256,299	3.10
平成23	7,607	1,459	2,830	6,236	262,535	3.19
平成24	9,950	667	4,738	5,879	268,414	3.28
平成25	8,443	327	1,838	6,932	275,346	3.39
平成26	7,829	720	990	7,559	282,905	3.51
平成27	6,314	507	954	5,867	288,772	3.59
平成28	6,535	1,067	1,056	6,546	295,318	3.66
平成29	6,386	884	833	6,437	301,755	3.78
平成30	5,324	683	435	5,572	307,327	3.86
令和元	5,251	6,593	1,378	10,466	317,793	4.01

※平成26年度からAV資料を含む

(3) 登録者総数

(単位 人)

年度	市立図書館	こども図書館	富士見分室	移動図書館	名栗分室	計
平成22	27,357	12,834	2,390	4,371	563	47,515
平成23	27,736	13,543	2,508	4,586	582	48,955
平成24	28,117	14,227	2,465	4,710	617	50,136
平成25	32,111	14,500	2,462	4,766	629	54,468
平成26	33,768	14,509	2,397	4,849	617	56,140
平成27	35,895	14,800	2,393	4,913	639	58,640
平成28	37,630	15,153	2,384	5,001	658	60,826
平成29	39,167	15,595	2,381	5,004	664	62,811
平成30	40,575	16,009	2,381	5,031	677	64,673
令和元	41,908	16,520	2,381	5,027	685	66,521

(4) 利用者数

(単位 人)

年度	市立図書館	こども図書館	富士見分室	移動図書館	名栗分室	計
平成22	38,325	25,141	4,983	1,884	3,007	73,340
平成23	36,945	24,170	5,027	2,783	2,488	71,413
平成24	37,337	22,833	5,585	3,197	2,431	71,383
平成25	62,652	17,926	5,763	3,401	2,019	91,761
平成26	80,614	16,792	3,872	3,921	1,754	106,953
平成27	83,288	17,144	3,550	3,697	1,826	109,505
平成28	85,578	17,718	3,306	3,570	1,936	112,108
平成29	83,828	17,798	3,257	3,131	1,884	109,898
平成30	80,929	17,913	3,029	2,690	1,832	106,393
令和元	81,175	18,202	2,893	2,283	1,629	106,182

(5) 貸出数

(単位 冊)

年度	市立図書館	こども図書館	富士見分室	移動図書館	名栗分室	計	市民1人当たり
平成22	133,030	152,578	15,342	8,115	11,430	320,495	3.88
平成23	130,049	146,437	15,553	10,721	9,061	311,821	3.79
平成24	130,831	141,614	17,142	11,636	8,487	309,710	3.79
平成25	227,938	108,982	17,823	10,811	6,767	372,321	4.59
平成26	306,555	103,793	10,803	12,552	5,535	439,238	5.44
平成27	308,964	104,411	9,746	11,412	6,386	440,919	5.49
平成28	302,258	108,504	9,235	10,220	6,414	436,631	5.45
平成29	293,485	111,503	9,008	9,921	6,333	430,250	5.38
平成30	280,806	114,123	8,109	8,544	5,596	417,178	5.24
令和元	278,126	116,123	7,544	7,644	4,970	414,407	5.22

(6) 来館者数

(単位 日・人)

年度	市立図書館			こども図書館		
	開館日数	来館者数	1日平均	開館日数	来館者数	1日平均
平成25	227	152,752	672.9	290	33,509	115.5
平成26	313	183,462	586.1	313	36,795	117.6
平成27	299	195,001	652.2	299	38,879	130.0
平成28	299	196,569	657.4	299	37,804	126.4
平成29	298	196,131	658.2	287	38,085	132.7
平成30	293	194,236	662.9	293	38,448	131.2
令和元	298	191,196	641.6	298	37,774	126.8

13 条例・規則等

飯能市図書館条例

〔平成9年3月26日〕
条 例 第 3 号

(設置)

第1条 図書館法(昭和25年法律第118号)第10条の規定に基づき、図書館を設置する。

(名称及び位置)

第2条 図書館の名称及び位置は、次のとおりとする。

名 称	位 置
飯 能 市 立 図 書 館	飯能市山手町19番5号
飯 能 市 こ ど も 図 書 館	飯能市稲荷町25番8号

(平25条例11・一部改正)

(管理)

第3条 図書館は、飯能市教育委員会(以下「教育委員会」という。)が管理する。

(職員)

第4条 図書館に、館長その他必要な職員を置く。

(休館日)

第5条 図書館の休館日は、次のとおりとする。ただし、教育委員会は、必要があると認めるときは、休館日のほか臨時に休館し、又は休館日に開館することができる。

(1) 月曜日(この日が国民の祝日に関する法律(昭和23年法律第178号)に規定する休日(以下「休日」という。)である場合を除く。)

(2) 1月1日から同月4日まで及び12月29日から同月31日まで

(3) 館内整理日(毎月最終金曜日。ただし、この日が休日である場合を除く。)

(4) 特別整理期間(年1回5日の範囲内で教育委員会が定める日)

(平25条例11・一部改正)

(利用時間)

第6条 図書館を利用することができる時間は、次のとおりとする。ただし、教育委員会は、必要があると認めるときは、これを変更することができる。

(1) 飯能市立図書館 午前9時30分から午後7時(日曜日及び土曜日並びに休日にあつては、午後6時まで)

(2) 飯能市立こども図書館 午前9時から午後5時まで

(平25条例11・一部改正)

(利用の制限)

第7条 教育委員会は、次の各号のいずれかに該当する場合は、図書館の利用を制限することができる。

(1) 公の秩序又は善良の風俗を乱すおそれがあると認められるとき。

(2) その他図書館の管理上支障があると認められるとき。

(図書館協議会)

第8条 本市の図書館の運営に関する重要事項を審議するため、飯能市図書館協議会(以下「協議会」という。)を置く。

(協議会の組織)

第9条 協議会は、委員10人以内をもって組織する。

2 委員は、次に掲げる者のうちから教育委員会が任命する。

- (1)学校教育及び社会教育の関係者
- (2)家庭教育の向上に資する活動を行う者
- (3)学識経験者

(平24条例5・全改)

(委員の任期)

第10条 委員の任期は、2年とする。ただし、補欠委員の任期は、前任者の残任期間とする。

(委員長及び副委員長)

第11条 協議会に委員長及び副委員長を置き、委員の互選により定める。

- 2 委員長は、協議会を代表し、会務を総理する。
- 3 副委員長は、委員長を補佐し、委員長に事故あるときは、その職務を代理する。

(協議会の会議)

第12条 協議会は、委員長が招集し、会議の議長となる。

- 2 協議会は、委員の2分の1以上が出席しなければ会議を開くことができない。
- 3 協議会の議事は、出席した委員の過半数をもって決し、可否同数のときは、議長の決するところによる。

(協議会の庶務)

第13条 協議会の庶務は、飯能市立図書館において処理する。

(委任)

第14条 この条例の施行に関し必要な事項は、教育委員会が定める。

附 則

(施行期日)

- 1 この条例は、平成9年7月13日から施行する。
(飯能市立図書館条例の廃止)
- 2 飯能市図書館条例(昭和44年条例第31号)は、廃止する。
(経過措置)
- 3 この条例施行の際現に廃止前の飯能市立図書館条例の規定により任命されている飯能市立図書館協議会の委員は、その任期満了の日までは、この条例の相当規定により任命された協議会の委員とみなす。

附 則(平成24年条例第5号)

(施行期日)

- 1 この条例は、平成24年4月1日から施行する。
(経過措置)
- 2 この条例の施行の際現に改正前の飯能市図書館条例の規定により任命されている飯能市図書館協議会の委員は、その任期満了の日までは、改正後の飯能市図書館条例の規定により任命された委員とみなす。

附 則(平成25年条例第11号)

この条例は、平成25年7月1日から施行する。

飯能市図書館条例施行規則

〔平成9年6月2日
教委規則第5号〕

注 平成12年3月から改正経過を注記した。

(趣旨)

第1条 この規則は、飯能市図書館条例(平成9年条例第3号)の施行に関し必要な事項を定めるものとする。

(分室、配本所及び移動図書館)

第2条 分室、配本所及び移動図書館は、次に定めるところによる。

(1)図書館の分室の名称及び位置は、次のとおりとする。

名 称	位 置
富 士 見 分 室	飯能市大字双柳1番地の16
名 栗 分 室	飯能市大字上名栗3125番地の1

(2)配本所は、公民館(飯能市飯能中央公民館、飯能市富士見公民館及び飯能市名栗公民館を除く。)及び館長が定めた施設に置く。

(3)移動図書館は、本市の区域内を巡回して図書館奉仕を行う。

2 分室、配本所及び移動図書館は、飯能市立図書館(以下「市立図書館」という。)が所管する。

3 分室、配本所及び移動図書館の利用については、館長が定める。

(平16教委規則9・平成24教委規則6・一部改正)

(事務)

第3条 市立図書館及び飯能市子ども図書館(以下「子ども図書館」という。)の事務は、次のとおりとする。

市立図書館

- 1 文書の収受、発送及び保存に関すること。
- 2 物品の出納及び保管に関すること。
- 3 予算事務に関すること。
- 4 施設及び設備の管理に関すること。
- 5 図書館協議会に関すること。
- 6 図書館資料の選定、収集、整理、保存及び利用に関すること。
- 7 読書案内及び調査相談に関すること。
- 8 読書推進事業に関すること。
- 9 広報活動に関すること。
- 10 分室、配本所及び移動図書館に関すること。
- 11 他の図書館との相互協力に関すること。
- 12 その他図書館奉仕に関すること。

子ども図書館

- 1 文書の収受、発送及び保存に関すること。
- 2 施設及び設備の管理に関すること。
- 3 図書館資料の選定、収集、整理、保存及び利用に関すること。
- 4 読書案内及び調査相談に関すること。
- 5 読書推進事業に関すること。
- 6 広報活動に関すること。
- 7 分室、配本所及び移動図書館に関すること。
- 8 その他図書館奉仕に関すること。

(平15教委規則6・全改)

(職員)

第4条 図書館に館長を置く。

- 2 図書館に必要な応じ、分室長、副館長、主幹、主査、主任、司書その他職員を置くことができる。

(平15教委規則6・平16教委規則9・平24教委規則6・一部改正)

(職務)

第5条 市立図書館長は、上司の命を受け、図書館の事務を掌理し、所属職員を指揮監督するとともに、所掌事務を機能的かつ能率的に執行するため、所属職員の流動的な配置を行い、課内の事務分担グループを編成する。

- 2 こども図書館長は、上司の命を受け、こども図書館の事務を掌理し、担当職員を指揮監督するとともに、市立図書館長を補佐し、こども図書館内の事務の整理に係る職務を担当する。
- 3 名栗分室長は、上司の命を受け、名栗分室の事務を掌理し、担当職員を指揮監督するとともに、名栗分室内の事務の整理に係る職務を担当する。
- 4 副館長は、上司の命を受け、図書館の事務に関し、特に指定された事務を分担処理し、館長を補佐する。
- 5 主幹は、上司の命を受け、図書館の事務に関し、特に指定された事務を分担し、グループのリーダーとしてグループ内の担当職員を指揮監督するとともに、館長を補佐し、図書館内の事務の整理に係る職務を担当する。
- 6 主査は、上司の命を受け、図書館の事務に関し、特に指定された事務を分担処理し、あらかじめ館長からリーダーを命じられた者にあつては、グループ内の担当職員を指揮監督する。ただし、グループ内に主幹が置かれている場合にあつては、館長及び主幹を補佐し、担任する事務を処理する。
- 7 主任は、上司の命を受け、所属職員を指揮し、担任する事務を処理する。
- 8 司書は、上司の命を受け、専門的事務に従事する。
- 9 その他職員は、上司の命を受け、事務に従事する。

(平15教委規則6・平16教委規則9・平24教委規則6・一部改正)

(代決)

第6条 館長が不在の場合で緊急を要する事務については、あらかじめ指定された職員が代決することができる。

- 2 代決した事項については、速やかに上司に報告しなければならない。

(館内利用)

第7条 館内において図書館資料を利用しようとする者は、所定の場所において利用するとともに、その利用が終わったときは、定位置に返却しなければならない。

(館外利用)

第8条 図書館資料を館外で利用することができる者は、次のとおりとする。ただし、館長が特に必要と認めた者についてはこの限りではない。

- (1)本市の区域内に居住し、又は通勤し、若しくは通学する者
- (2)本市と市立図書館の相互利用協定を締結している市に居住している者
- 2 図書館資料を館外で利用しようとする者は、館外利用申込書(様式第1号)を館長に提出し、図書利用券(様式第2号)の交付を受けなければならない。
- 3 図書利用券を紛失したとき、又はその住所、氏名若しくは身分に変更があつたときは、速やかに館長に届け出なければならない。
- 4 図書利用券は、他人に譲渡し、貸与、その他不正に使用してはならない。
- 5 館外利用できる図書館資料は、次の各号に掲げる区分に応じ、該当各号に定める数以内とし、利用できる期間は、貸出しを受けた日から起算して15日以内とする。

(1)図書及び雑誌 10点

(2)視聴覚資料 2点

(平12教委規則3・平15教委規則6・平25教委規則8・一部改正)

(団体貸出し)

第9条 本市の区域内に事務所を有する機関又は団体は、図書館資料の団体貸出しを利用することができる。

- 2 前項に規定する機関又は団体は、10人以上の構成員を有していなければならない。

3 団体貸出しを利用しようとする機関又は団体は、責任者を定めて団体利用申込書(様式第3号)を館長に提出し、図書利用券の交付を受けなければならない。

4 機関又は団体が同時に貸出しを受けることのできる図書館資料は200点以内とし、利用時間は4箇月以内とする。

(館外利用の制限)

第10条 次に掲げる図書館資料は、館外利用をすることができない。ただし、特別の理由により館長が館外利用を認めたときは、この限りではない。

(1) 貴重図書

(2) 新聞及び官報類

(3) その他館長が特に指定したもの

(平25教委規則8・一部改正)

(録音資料の貸出し)

第11条 視覚障害者その他視覚による表現の認識に障害のある者(以下「視覚障害者等」という。)に対する録音資料の館外貸出しについては、第8条第1項の規定を準用する。

2 前項の貸出しについては、郵便により録音資料を送付することができる。

3 視覚障害者等が同時に借り受けることのできる録音資料は10点以内とし、貸出し期間は1箇月以内とする。

(平24教委規則6・一部改正、平25教委規則8・旧第12条繰上)

(対面朗読)

第12条 視覚障害者等に対して、図書館資料の朗読その他の奉仕を行う。

2 対面朗読を受けようとする者は、あらかじめ希望する日時を館長に申し出なければならない。

(平24教委規則6・一部改正、平25教委規則8・旧第13条繰上)

(寄贈及び寄託)

第13条 図書館は、図書館資料の寄贈及び寄託を受けることができる。

2 図書館に図書館資料の寄贈又は寄託しようとする者は、当該資料に必要な事項を記載した目録を添え、館長に申し出るものとする。

3 寄託を受けた図書館資料は、図書館の所有する図書館資料と同様の取扱いをするものとする。ただし、その館外利用については、寄託者の承認を得なければならない。

(平25教委規則8・旧第14条繰上)

(損害の賠償)

第14条 図書館資料を紛失し、又は損傷した者は、指定の資料を代納し、又は代価を賠償しなければならない。

(施設の利用)

第15条 市立図書館又はこども図書館の多目的ホール(以下「多目的ホール」という。)を利用しようとする者は、あらかじめ館長の許可を受けなければならない。

2 前項の規定により利用の許可を受けようとする者は、市立図書館(こども図書館)多目的ホール利用許可申請書(様式第4号)を館長に提出しなければならない。

(平25教委規則8・旧第16条繰上・一部改正)

(施設の利用制限)

第16条 館長は、次の各号のいずれかに該当する場合は、多目的ホールの利用を許可しない。

(1) 図書館事業の目的に反すると認められるとき。

(2) 公共の福祉を阻害するおそれがあると認められるとき。

(3) 営利を目的とするとき。

(4) その他管理上支障があると認められるとき。

(平25教委規則8・旧第17条繰上)

(利用許可の取消し等)

第17条 館長は、第15条第1項の許可を受けた者が、次の各号のいずれかに該当する場合又は管理上特に必要がある場合は、当該許可に係る条件を変更し、若しくは利用を停止し、又は当該許可を取り消すことができる。

- (1)この規則に違反し、又はそのおそれがあるとき。
- (2)偽りその他不正な手段により利用の許可を受けたとき。
- (3)利用の条件に違反したとき。

(平25教委規則8・旧第18条繰上)

(その他)

第18条 この規則に定めるもののほか必要な事項は、教育長が定める。

(平25教委規則8・旧第19条繰上)

附 則

(施行期日)

- 1 この規則は、平成9年7月13日から施行する。
(飯能市立図書館条例施行規則の廃止)
- 2 飯能市立図書館条例施行規則(昭和44年教育委員会規則第5号)は廃止する。
(経過措置)
- 3 この規則施行の際現に廃止前の飯能市立図書館条例施行規則により図書館を利用している者は、この規則により利用しているものとみなす。
(名栗村の編入に伴う経過措置)
- 4 名栗村の編入の日前に、名栗村立図書館運営規則(昭和53年名栗村教育委員会規則第2号)の規定によりされた処分、手続その他の行為は、この規則の相当規定によりされた処分、手続その他の行為とみなす。

(平16教委規則9・追加)

附 則(平成12年教委規則第3号)

この規則は、平成12年4月1日から施行する。

附 則(平成15年教委規則第6号)

この規則は、平成15年4月1日から施行する。

附 則(平成16年教委規則第9号)

この規則は、平成17年1月1日から施行する。

附 則(平成17年教委規則第4号)

この規則は、公布の日から施行する。

附 則(平成17年教委規則第18号)

この規則は、平成18年1月1日から施行する。

附 則(平成24年教委規則第6号)

この規則は、平成24年1月1日から施行する。

附 則(平成25年教委規則第8号)

この規則は、平成25年7月1日から施行する。

附 則(平成29年教委規則第5号)

この規則は、公布の日から施行する。

附 則(平成29年教委規則第1号)

この規則は、平成30年4月1日から施行する。

様式第1号(第8条関係)

(平17教委規則4・全改、平30教委規則1・一部改正)

(一般利用者用)

フリガナ			登 録 番 号	
氏 名				
生 年 月 日	T・S・H	年 月 日生	登 録 年 月 日	登 録 場 所
住 所	〒			
連 絡 先	自 宅 電 話	勤 務 先 等 電 話	その他連絡先	
館外利用申込書 (一般)		確 認		
飯能市立図書館・こども図書館 富士見分室・名栗分室・移動図書館				

(児童利用者用)

フリガナ			登 録 番 号		
な ま え					
う ま れ た 年 月 日	平成	年 月 日	うまれ	登 録 年 月 日	登 録 場 所
す ん で い る と こ ろ	はんのうし				
れ ん ら く さ き	でんわ		ほごしゃのなまえ		
館外利用申込書 (児童)		確 認			
飯能市立図書館・こども図書館 富士見分室・名栗分室・移動図書館					

(表)

り 利	よう 用	けん 券	本との出あい ゆたかなころ
飯 能 市 立 図 書 館 0 4 2 - 9 7 2 - 2 1 1 4 飯 能 市 立 こ ど も 図 書 館 0 4 2 - 9 7 4 - 2 4 1 4			

(裏)

<ul style="list-style-type: none">・ 本を借りる時には必ずこの券をおもちください。・ 市立図書館、こども図書館、各分室、移動図書館のどちらでも利用できます。・ この券を他の人に貸したり、なくしたりしないでください。・ 住所や電話番号が変わったら、すぐに連絡してください。

様式第3号(第9条関係)

(平15教委規則6・平17教委規則18・平30教委規則1・一部改正)

団 体 利 用 申 込 書

機 関 ・ 団 体 名	
代 表 者 名	
事 務 所 (連 絡 先)	飯能市 電話
構 成 人 員	人
機 関 ・ 団 体 の 概 要	

年 月 日

機関・団体名

代 表 者

(あて先)図書館長

*会員名簿、規約等添付してください。

様式第4号(第15条関係)

(平15教委規則6・平17教委規則18・平25教委規則8・平30教委規則1・一部改正)

市立図書館(こども図書館)多目的ホール利用許可申請書

年 月 日

(あて先)飯能市立図書館(こども図書館)長

団体名

住所

申請者 氏名

電話番号 ()

下記のとおり利用したいので申請します。

利 用 日 時	年 月 日 ()	時 分 ~ 時 分
利 用 目 的		
利 用 人 員	人	
利 用 備 品	<input type="checkbox"/> CD・DVD再生機 <input type="checkbox"/> プロジェクター <input type="checkbox"/> マイク(本) <input type="checkbox"/> 展示パネル(枚) <input type="checkbox"/> その他()	
備 考		

* □内は、該当するところに✓印を付けてください。

様

市立図書館(こども図書館)多目的ホールの利用については、申請のとおり許可します。

年 月 日

飯能市立図書館(こども図書館)長 印

飯能市図書館資料複写実費徴収規則

〔 昭和50年3月27日
教 委 規 則 第 3 号 〕

注 平成11年3月から改正経過を注記した。

(目的)

第1条 この規則は、飯能市立図書館及び飯能市立こども図書館が所蔵する資料及び飯能市立図書館が契約するオンラインデータベースを利用者からの申込みにより、複写する場合に徴収する実費その他必要な事項を定めることを目的とする。

(実費の額)

第2条 徴収する実費の額は、次のとおりとする。

(1) 単色刷 1枚につき10円

(2) 多色刷 1枚につき30円

(平11教委規則1・平25教委規則9・一部改正)

(申込み方法)

第3条 複写を申し込む者は、図書館資料複写申込書(別記様式)に前条に規定する実費を添えて、図書館長に提出しなければならない。

2 既納の実費は、返還しない。

(平11教委規則1・平15教委規則7・一部改正)

(複写の拒否)

第4条 図書館長は、複写することを不適当と認めた場合は、拒否することができる。

(平11教委規則1・旧第5条繰上)

(委任)

第5条 この規則に定めるもののほか必要な事項は、教育長が定める。

(平11教委規則1・旧第6条繰上)

附 則

この規則は、昭和50年4月1日から施行する。

附 則(昭和56年教委規則第6号)

この規則は、公布の日から施行する。

附 則(平成元年教委規則第3号)

この規則は、平成元年4月1日から施行する。

附 則(平成9年教委規則第7号)

この規則は、平成9年7月13日から施行する。

附 則(平成11年教委規則第1号)

この規則は、平成11年4月1日から施行する。

附 則(平成15年教委規則第7号)

この規則は、平成15年4月1日から施行する。

附 則(平成17年教委規則第19号)

この規則は、平成18年1月1日から施行する。

附 則(平成25年教委規則第9号)

この規則は、平成25年7月1日から施行する。

附 則(平成28年教委規則第4号)

この規則は、平成28年4月1日から施行する。

図 書 館 資 料 複 写 申 込 書

平成 年 月 日

(あて先)図書館長

申込者 氏 名

下記の事項を了承の上、資料の複写を申し込みます。

記

- 公表された著作物の複写は、調査研究の目的で使用するなど著作権法の制限の範囲内で行うものです。
(1) 複写できる資料は、飯能市立図書館所蔵のもの及び貸出館が複写を許可した借受資料に限られます。
(2) 各著作物について、その一部分を一人が一部だけ複写できます。

一著作全部にわたる複写はできません

- 複写物使用により著作権上の問題が生じた場合は、使用した個人の責任とします。
- 資料によっては、保存または形態上等の理由により複写できない場合もあります。

借受資料 の場合○	資料名(書名・紙誌名)	複写箇所	単色刷 1枚10円	多色刷 1枚30円
		～		
		～		
		～		
		～		
		～		
取扱者	リーダー	館長	引渡年月日	合計 枚
			平成 年 月 日	枚
			円	円

-----きりとりせん-----

領 収 書

¥

図書館資料複写実費として領収しました。

平成 年 月 日

飯能市出納員

飯能市図書館資料収集方針

1 目的

この方針は、飯能市図書館が、市民の生涯学習活動を支援するため、図書、記録その他の図書館資料の収集に関し、必要な事項を定める。

2 基本方針

- (1) 資料の収集は、「図書館の自由に関する宣言」(社団法人日本図書館協会決議)の精神を尊重して行う。
- (2) 市民の要望にこたえるため、図書の発行状況等を踏まえ、他の図書館との連携協力にも配慮して図書館機能が十分発揮できる種類及び量の収集に努めるとともに、郷土資料、新聞、雑誌等多様な資料の収集に努める。

3 資料の種類

図書館が収集する資料は、次のとおりとする。

- (1) 図書(児童図書には、紙芝居を含む。)
- (2) 逐次刊行物
- (3) 郷土資料
- (4) 障害者用資料
- (5) 視聴覚資料

4 資料の収集

資料の収集に当たっては、次の各号に掲げる事項に留意するものとする。

- (1) 図書館の規模及び性格に応じた蔵書構成に留意するとともに、利用傾向及び利用者のニーズにも配慮する。
- (2) 年間の購入計画に基づき行う。
- (3) 多様な対立する意見のあるものについては、それぞれの観点に立つ資料を幅広く収集する。
- (4) 著者の思想的、宗教的、党派的立場にとらわれて、その著作を排除したりしない。
- (5) 図書館職員の個人的な関心や好みによって選択しない。
- (6) 個人、団体、組織等からの圧力や干渉によって収集の自由を放棄したり、紛糾をおそれて自己規制しない。
- (7) 学習参考書等図書館資料としてふさわしくない資料は、基本的に収集しない。

5 資料別収集方法

(1) 一般図書

- ア 入門的資料から専門的資料まで特定の分野及び内容に偏らず、広く市民の教養、調査研究、娯楽等に供することのできるもの
- イ 話題性のあるもの及び社会経済情勢に即応したもの

(2) 児童図書

- ア 子ども達に読書の楽しさと出会いをつくり、豊かな感性と創造性を育むことのできるもの

(3) 逐次刊行物

- ア 新聞は、主要な全国紙、地方紙、スポーツ紙及び児童生徒を対象としたもの
- イ 雑誌は、各分野の基本的なもの及び児童生徒を対象としたもの
- ウ その他の逐次刊行物は、必要に応じて収集する

(4) 郷土資料

- ア 本市に関する資料は、図書、新聞、雑誌、地図等の各分野にわたるもの
- イ 埼玉県及び県内の各市町村に関する資料は、基本的なもの又は本市の文化、経済、市民生活等に深いかわりのあるもの

(5) 図書館利用に障害のある人のための資料

- 録音資料、大活字本等障害に応じたサービスに供するもの

附 則

この収集方針は、平成12年5月1日から施行する。

飯能市図書館資料除籍基準

(目的)

- 1 この基準は、飯能市図書館が、図書館資料の有効な利用を図るため、適正な資料構成の維持を目的として、資料の除籍に必要な事項について定めるものとする。

(用語の定義)

- 2 この基準の除籍とは、資料の廃棄、数量更生及び所管換をいう。

(廃棄)

- 3 廃棄は、次のものを対象とする。

(1) 亡失・不明資料

- ア 蔵書点検で引き続き3年以上所在不明なもの
- イ 盗難、災害、転居その他の理由により回収不可能なもの
- ウ 利用者が紛失した資料で同一なものが弁償不可能なもの
- エ 督促にも拘らず未返却で、返却期限後3年が経過したもの

(2) 汚損・破損資料

- ア 汚損・破損が甚だしく、修理、製本が不可能なもの又はその価値がないもの

(3) 不用資料

- ア 学問、技術の進歩又は時間の経過により、その内容が資料的価値を失ったもの
- イ 新版、改訂版、増補版等の入手により、利用価値、資料的価値がなくなった旧版資料
- ウ 複本があり、利用も減少し、保存する必要のない資料
- エ 受入後、年数が経過した資料で、利用も減少し、保存価値のないもの
- オ 新聞、雑誌で、保存年限を経過した資料

(数量更生)

- 4 数量更生とは、分冊又は合本により数量を変えることをいう。

(所管換)

- 5 所管換とは、所属を異にする課所へ管理を換えようとすることをいう。

(除籍手続)

- 6 除籍手続は、飯能市財産規則(昭和39年規則第16号)による。

(その他)

- 7 この除籍基準に定めるもののほか、必要事項はその都度別に定める。

(附則)

この基準は、平成12年5月1日から施行する。

第2次 飯能市図書館サービス・運営計画

平成 28 年度～平成 32 年度

1 はじめに

飯能市では、図書館の建て替えを行い、「市民に愛され、市民と共に創り続ける図書館」を基本理念として掲げ、平成25年7月に新図書館が開館しました。新図書館は、建物の各所に地元産の西川材を使用し、木を多く用いて居心地の良い空間を設け、また、開館に合わせて開館日や開館時間の見直しを行い、施設の環境整備とサービスの充実を図りました。

新図書館の利用状況については、旧図書館の利用状況と比較すると、年間の利用者数及び貸出冊数はともに大幅に増加し、資料の閲覧や個人の学習目的などで来館する利用者也増加しているところです。

また、平成9年に開館したこども図書館は、全国的にも数少ない児童図書の専門館として蔵書の充実を図るとともに、おはなし会やイベントなどを数多く開催しています。子どもをはじめ、家族同士、グループ同士で本にふれあえる機会を提供し、子どもの読書活動の推進に取り組んでいます。

「第2期飯能市教育振興基本計画(平成28～32年度)」では、生涯学習に関する基本方針の施策として「学習活動支援と地域の魅力発信」に取り組むことが定められています。図書館ではこの教育振興基本計画の基本方針、基本施策に沿って図書館サービスの充実と読書活動の推進に取り組んでいきます。市民の学習活動や文化活動の拠点として、また、地域の魅力を発信する魅力ある図書館になるために、ここに「第2次 飯能市図書館サービス・運営計画(平成28年度～平成32年度)」を策定します。

2 図書館サービス・運営の現状と課題

少子高齢化、高度情報化が進むなど社会状況の変化とともに、図書館利用者のニーズは多様化・高度化しています。そのため、図書館は時代の変化に対応できる幅広いサービスの提供が求められています。飯能市は、新図書館の開館に合わせICTを活用した新しい図書館システムを導入するとともに、課題解決型図書館を目指し、資料の充実、調査相談(レファレンス)サービスの向上に取り組んでいます。こうした各種サービスの充実により、利用者数は増加していますが、一方で、図書館を利用したことのない市民が多いことも事実であり、市民生活において図書館がより身近な存在となるよう図書館の認知度を高めることが課題となっています。

また、図書館運営の現状においては、関係機関、ボランティア等との協力・連携を図っており、サービスの向上や事業の実施のためには、関係機関、ボランティア等との連携をさらに深めていく必要があります。

今後は利用者からの多種・多様なサービスの要望に対し、図書館サービス・運営にどのように反映させていくか課題を整理することが必要です。

3 図書館の業務

飯能市立図書館の基本的な業務を以下に列記します。

(1)資料の収集

飯能市図書館資料収集方針及び同選定基準(仮称)に基づき、地域の情報・文化の拠点として一般資料、児童資料、地域行政資料、視聴覚資料、新聞・雑誌など、幅広い分野の資料を計画的に収集します。また、歴史、文化を後世に伝えるために欠かせない飯能市及び周辺地域の郷土行政資料や森林・林業に関する資料など飯能市の特色を生かした資料の収集に努めます。

(2)資料の保存・除籍

収集した資料の中から、「飯能市図書館資料除籍基準」に基づき、保存が必要な資料、除籍できる資料を判断し、魅力ある書架づくりを目指します。 郷土行政資料については永年保存の必要性を考慮し、保存環境を整え、デジタル化などによるメディア変換を推進します。

(3)資料の提供

①貸出・予約

市民の生涯学習を支え、幅広い要望に応えられるように、資料の充実を図るとともに、図書館が所蔵していない資料は、県内・県外の図書館ネットワークを活用して提供します。

②団体貸出

学校その他の団体を対象に必要とする資料の貸出しを行い、読書普及や調べ学習等に役立ててもらいます。

③オンラインデータベースの活用

新聞、官報のほか、社会状況に応じたオンラインデータベースを導入して、効率的な情報検索を提供します。

(4)調査相談(レファレンス)業務

利用者の身近な疑問や調査研究などに対して、図書館の資料と機能を活用して課題解決のための支援を行います。また、市民生活を支える情報を提供します。

①レファレンスに必要な資料を収集し、充実を図ります。図書等の紙資料の他、各種データベース等のデジタルツールも活用します。

②レファレンスに対しては、郷土館等類縁機関と連携し対応します。

③レファレンスの回答経緯を記録し、レファレンスツールとして活用します。

4 サービス計画

(1)開館時間・休館日

開館時間・休館日は以下のとおりとします。

開館時間

(市立図書館)

平日 午前9時30分から午後7時まで

土日祝日 午前9時30分から午後6時まで

(こども図書館、名栗分室)

午前9時から午後5時まで

(富士見分室)

正午から午後5時まで

休館日

(市立図書館、こども図書館)

毎週月曜日(祝日の場合は開館)

月末整理日(毎月最終金曜日 祝日の場合は開館)

年末年始(12月29日から1月4日)

特別整理期間(年1回 5日間)

(名栗分室、富士見分室)

祝日
毎週月曜日
月末整理日(毎月最終金曜日)
年末年始(12月28日から1月4日)
特別整理期間(年1回 5日間)

(2)地域行政資料サービス

飯能市及び周辺地域の地域行政資料は、歴史、文化を後世に伝えるために欠かせない資料であることから、積極的に収集・保存・提供に努めます。

飯能に関係の深い人物の資料についても積極的に収集し、展示するコーナーを作ります。

(3)児童サービス

「第2次飯能市子ども読書活動推進計画」に基づき、子どもと本を結び付け、子どもに読書の楽しさを伝えるために資料の貸出、催し物、本の紹介、調べ学習への協力などを実施します。

「北欧の雰囲気とムーミンの世界を体験できる施設Metsä(メツァ)」が開設されることから、連携を図り『ムーミン童話全集』等の優れた児童文学を通じた読書活動を推進します。

(4)ヤングアダルトサービス

10代の利用者を主たる対象として読書案内や資料の提供をするほか、進学・就職に関する資料を提供して、小中高生の進路選択を援助します。

また、市内の中学校や高等学校との連携を図り読書活動を推進します。

(5)高齢者サービス

少子高齢化社会に対応するため、高齢者のニーズに即した資料を収集、提供します。また、講演会等の企画を行い高齢者の図書館利用を促進し生涯学習を支えます。

(6)ハンディキャップサービス

通常の活字資料では読書が困難な方を対象として、大活字本や録音資料や点字資料などの収集、作成、提供などを行います。また、対面朗読などによる人的な読書援助をします。こども図書館では布絵本の作成、点字資料を収集するなどハンディキャップのある子どもたちへのサービスを行います。また、分かりやすいパンフレットを作成し、サービスの周知に努めます。

(7)視聴覚資料サービス

視聴覚資料の充実を図るとともに、音楽配信サービスの利用拡充に努めます。

(8)多文化サービス

市民のニーズを調査し、日本語以外で書かれた本や、日本の文化や生活の理解に役立つ資料を幅広く収集・提供します。また、グローバル化に対応する資料の収集・提供に努めます。

(9)移動図書館サービス

市立図書館のサービス拠点から離れた地域の学校や公民館などに移動図書館の駐車場を設定し、定期的に巡回して資料の貸出サービスを行います。

(10)広域利用

所沢市、狭山市、入間市、日高市及び東京都青梅市の図書館との相互利用を行い、利用者の利便性向上を図ります。

(11)情報提供

紙媒体や電子媒体を用いて、図書館に関する情報や図書館が作成した情報を広く発信します。

(12)図書館オリジナルコンテンツの作成

① 飯能関連新聞記事見出しの索引を作成

飯能関連新聞記事見出しの索引を作成し、地域に関する情報を探す手助けをします。

② 図書館グッズの作成

子どもが楽しみながら読書活動を進められるように「シールブック」を作成配布します。

(13)ICTの活用

① 読書活動推進システムの活用

読書活動推進システムを活用し、市民が読書の楽しみと出会うきっかけを作ります。

② 情報探索支援システムの活用

情報探索支援システムの活用を図り、市民の情報探索を支援します。

(14)不要図書等の有効活用

市立図書館、こども図書館、名栗分室では、リサイクルコーナーの設置やボランティアの協力を得て、図書等のリサイクルを推進します。

(15)文化・地域振興

講座、講演会、映画会、演奏会、展示会など各種集会・行事を開催し、図書館を文化の伝承、創出の拠点にします。

また、「北欧の雰囲気とムーミンの世界を体験できる施設Metsä(メツァ)」開設に伴い、北欧やムーミンの世界の雰囲気の中で読書に親しむコーナーを作るほか、地域の活性化につながる事業を行います。

○市立図書館で実施するもの

現在実施している「図書館のつどい」や「文学講座」等に加えて、新規に「図書館の利用方法」や「情報の探し方に関する講座」、「音楽コンサート」「芸術作品展示」などの行事を開催します。また、地元の人材を講師とする講座・講演会などを企画します。

○こども図書館で実施するもの

定例行事として、「ちびくまちゃんタイム」「こぐまちゃんタイム」「おはなしのじかん」「おはなし会」「小学生のためのおはなし会」「ケロケロクラブ」などを開催しています。また、「こども図書館まつり」「人形劇を楽しむ会」「こども図書館であそぼ！」などの多様なイベントや「手作り絵本講座」「児童文化講座」などの講座も開催します。

○分室で実施するもの

名栗分室では、定例行事として「おはなしのじかん」等を実施しています。また、公民館と協力して講座・講演会等を企画します。

5 運営計画

(1)ネットワークと各図書館の役割分担

①サービス拠点予約した資料の受け取りや返却ができる施設・場所を拡充し、分室連絡便や移動図書館によるネットワークを整備して効果的な運営を図ります。

②市立図書館とこども図書館の役割分担

こども図書館は、児童サービスの中心館として児童資料の網羅的な収集と貸出、こども向け行事の開催、児童文学の研究・解説書の収集、学校図書館の支援を行います。

市立図書館は、児童サービスの拠点館として貸出を中心としたサービスを行います。総合保育施設と隣接することから、子育て支援のための資料収集も行います。保存書庫として、利用頻度の低くなった児童書を保管します。

(2)図書館協議会

飯能市図書館協議会は、図書館運営に関する重要事項の審議機関として年3回開催しています。委員は各方面から多彩な人材に委嘱し、審議内容は逐次図書館運営に反映させます。

(3)ボランティア

図書館と協働するボランティアの活性化を図り、市民と共に創り続ける図書館を目指します。

(4)学校との連携

「第2次 飯能市子ども読書活動推進計画」に基づいた学校への訪問や図書館見学の受け入れ、団体貸出の充実を図りながら学校図書館支援を行います。

中高生の職場体験や大学生の図書館実習、教員の研修を積極的に受け入れて図書館の活用方法について学んでもらい、図書館への理解を深めてもらいます。

(5)関係機関との連携

- ① 図書館にはない資料を調べたい利用者に類縁機関を紹介します。
- ② 駿河台大学と連携し、図書館情報を発信するとともに図書館運営に関する調査研究事業を行います。
- ③ 庁内組織と連携し市政の情報を提供するとともに、関係機関等と連携を図り事業を企画します。

(6)危機管理

利用者が常に安全に安心して快適に図書館を利用することができるように「利用者の安全確保に対する緊急対応マニュアル」を見直し、危機管理に努めます。

6 職員

より質の高い図書館サービスを提供できるように、組織的な専門分野の研修や外部研修などを積極的に活用し、図書館職員の知識や技術及び市民への対応能力の向上を目指します。

7 評価指標とサービス目標値の設定

図書館法では図書館が運営の状況について評価を行うとともに、その結果に基づき運営の改善を図るよう努めることを定めています(第7条の3)。

また、「公立図書館の設置及び運営上望ましい基準」においても市町村立図書館はサービスその他図書館の運営に関する適切な指標を選定し、これらに係る目標を設定するとともに、事業年度ごとに事業計画を策定し公表するよう努める旨を定めています。

このことを受けて、本計画ではサービス及び運営において重視する項目を指標化し、その達成度を評価するための目標値を別表のとおり設定します。

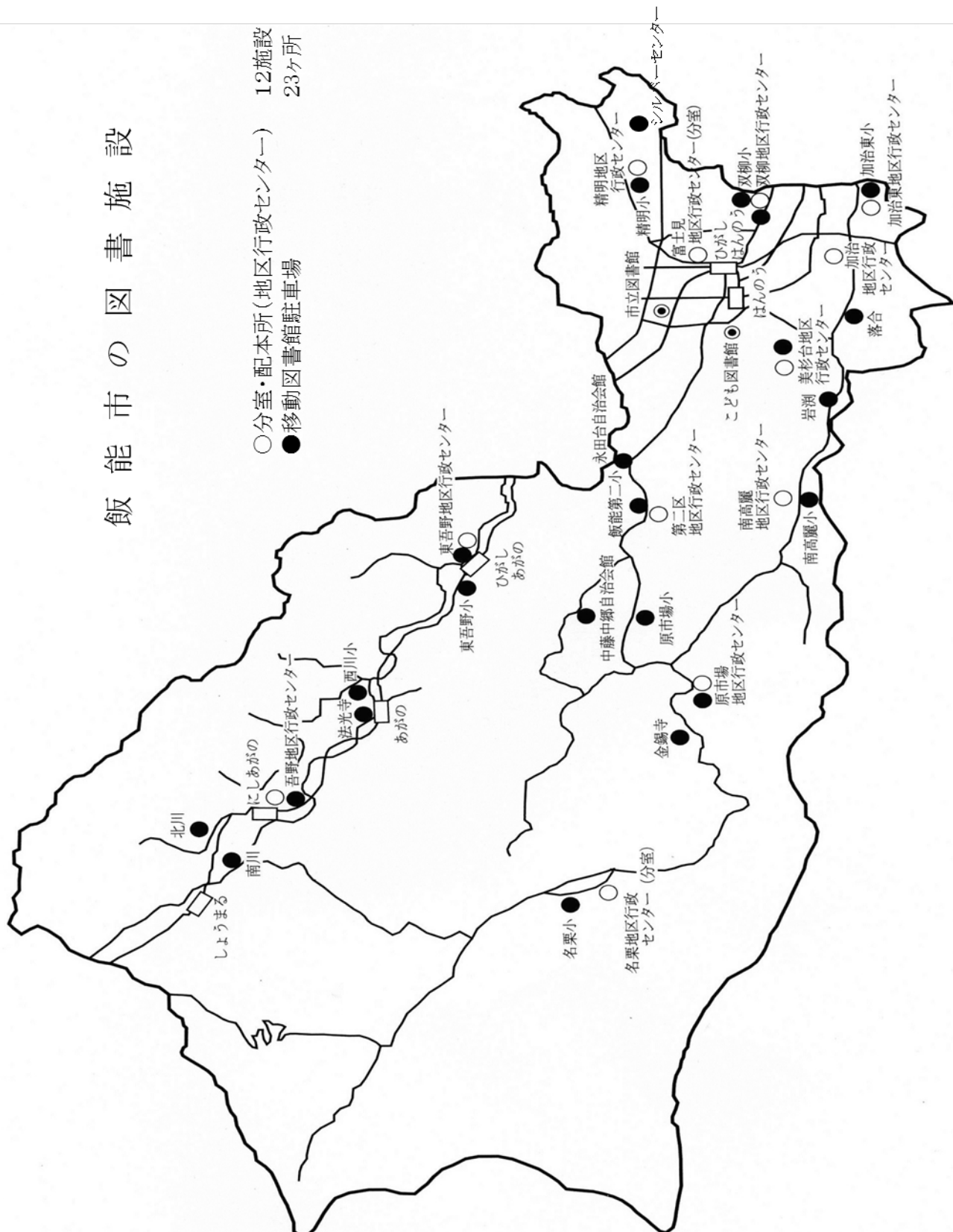
目標値は、達成すれば一定水準以上のサービスが提供できている、または図書館がその努力をしていると評価できるという観点から設定するものです。これまで一般的な指標として採用されてきた貸出冊数のように、単純に数値を右肩上がりに増加させることだけが目的ではなく、質の高いサービスを提供するための人的資源の充実についても指標を設けています。

指標については年度毎に達成状況を公表するとともに、評価項目、目標値は事業計画立案の中で見直しを行い図書館運営の改善を図ります。

飯能市立図書館の図書館評価指標および目標値			
1. 基本データ			
	評価項目	平成 年度目標値	内 容
1	図書館職員の研修受講	正規職員 人で 年間に ポイント	図書館関連の研修への職員参加を別表のとおりポイント化し、目標値以上のポイントになるように努力することで、職員のレベルアップにつながることを目的とする。直営で運営されている図書館では職員のレベルアップがサービス向上に直結する。研修の参加だけでなく、外部講師経験や認定資格保持者、休日を利用した自主的な学習に対してもポイントが認められる。 ※平成26年度実績は 正規職員11人・年間90.8ポイント
2	データベースへの「レファレンス事例掲載件数」	A)国立国会図書館 年間 件以上の事例掲載 B)埼玉県立図書館 年間 件以上の事例掲載	課題解決型図書館として、図書館サービスの「質」を維持・向上させるための指標。 A)国立国会図書館の「レファレンス協同データベース」に質問回答事例を掲載することを目指す。 ※平成26年度実績 年間3件 B)埼玉県立図書館「レファレンス掲示板」に年間5例以上の質問事例を掲載する。 ※平成26年度実績 年間5件
3	レファレンス受付件数	市立図書館・こども図書館 年間 件	課題解決型図書館として機能しているかを「業務量」の観点から評価する指標。 ※平成26年度実績は 市立図書館 年間1,497件・こども図書館 年間970件 レファレンスには一般的な質問のほか、所蔵調査・読書相談を含むが単純な資料リクエストや館内施設・利用案内は含まない。
4	人口1人当たり貸出冊数	冊	図書館全体の利用状況を評価するために最も一般的に用いられる指標は貸出冊数であるが、人口当たりに換算することで利用の活発な他の自治体と比較することが可能になる。 平成26年度実績 5.44冊。『第5次飯能市総合振興計画 基本構想』および『飯能市教育振興基本計画(平成28～32年度)』に定める図書年間貸出し数目標値456,000冊を人口79,000人(『第5次総合振興計画 基本構想』より仮定)として算出した平成32年度の目標値は5.8冊となる。
5	開架の貸出可能資料の蔵書回転数	市立図書館: こども図書館:	各図書館の開架に置かれている資料が年間どのくらい借りられているかを表す指標。開架の貸出可能資料の蔵書回転数は、年間貸出延べ冊数÷開架の資料数で求めるので、貸出目標冊数を設定することで目標値を出すことができる。 ※平成26年度実績 市立図書館 3.4 ・ こども図書館 2.8
6	開架蔵書新鮮度	市立図書館: % こども図書館: %	各図書館の開架に置かれている資料が年間どのくらいの割合で入れ替えられているのかを示す指標。各館年間受入冊数÷開架蔵書冊数で求めることができる。 書庫内の資料の除籍等で全体の蔵書数が変動しても数値に影響が少ないため、数値の信頼性が高い。また、「5 開架の貸出可能資料の蔵書回転数」と合わせて比較することで蔵書の新鮮度と回転率との相関を把握できるのが利点。 ※平成26年度実績 市立図書館7.2% ・ こども図書館8.4%
7	来館者数	市立図書館: 人 こども図書館: 人	利用者の目的に関係なく、来館者の数は図書館が利用されているかどうかを判断する顕著な指標となる。市立図書館については入館者数の統計記録がない。このため、平成25年度はこども図書館の来館者一人当たり貸出冊数を基準として、貸出目標冊数から期待される来館者数を算出した参考数値とする。 市立図書館来館者目標数＝貸出目標冊数÷来館者一人当たり貸出期待冊数 ※平成26年度実績 市立図書館183,462人 ・ こども図書館36,795人
8	館内滞在者数	市立図書館 1時間あたり 人	館内にいつもどのくらいの利用者が滞在しているかという、在館者数の平均値を示す。滞在型図書館として利用されているかを測定する指標となる。
2. 地域情報の収集と提供			
9	郷土行政資料受け入れ冊数	冊以上	郷土行政資料は市販されていないものが多いため、図書館側で一方的に受入を増やすことは難しい。しかし毎年目標値以上の郷土行政資料を受け入れることは、地域情報の収集に力を入れている証明になり、長期にわたり継続して一定数の資料を受け入れることで貴重な郷土資料コレクションが構築される。 ※平成26年度実績 175冊
10	飯能関連新聞記事見出索引入力件数	件	飯能市に関する情報は図書よりも新聞による情報が豊富であるが、膨大な情報の中から飯能に関する情報を探し出すのは時間が経過するほど困難になる。図書館では飯能に関する新聞記事見出索引を作成し、ホームページに公開するなど情報提供の便宜を図る。 ※平成26年度実績 1,562件
3. 市民と共に創る図書館			
11	行事開催回数および参加者数	市立図書館 回 人 こども図書館 回 人	図書館行事の充実度は、図書館が積極的にサービスを展開しているか検証し、同時に図書館が利用されているかどうかを判断する顕著な指標となる。行事を開催できる回数には限りがあるので、開催回数だけでなく、参加人数も合わせて比較することで行事の充実度を測ることが可能になる。また、市民やボランティアが行事運営に参加することで行事が充実するので、利用者の図書館運営への参加度を測る指標ともなり得る。 ※平成26年度実績 市立図書館 63回 1,470人 ・ こども図書館 243回 3,691人

飯能市立図書館職員の研修受講等ポイント規定		
1、埼玉県・日本図書館協会・大学等それに準じた団体の主催する図書館業務に関わる研修の出席		
半日(2～3時間)	1ポイント	新人研修の参加については、1/2のポイント数で計算する。
全日(5時間以上)	2ポイント	新人研修の参加については、1/2のポイント数で計算する。
埼玉県図書館協会・日本図書館協会等の委員会で委員を務めた場合。	1ポイント	各委員会につき
自費での申込かつ職場で情報提供した場合	1ポイント	各研修につき
パソコン・出版・プレゼンテーション・学校関連の研修参加	0.5ポイント	図書館職員として知識を持たなければならない分野と考える。
2、図書館業務・司書業務に関する内容の講師を担当する場合		
1のポイント数の2倍の数を付与する	×2	講師としての準備期間等を考慮し、研修参加の2倍のポイントとする。
3、図書館職員に関する資格取得		
認定司書	取得・更新年:5ポイント それ以降は3ポイント	認定司書は現時点の図書館界において最上級の資格であることを重視。図書館界全体を牽引する者に付与される資格であることから取得・更新年以外も3ポイントとする。認定司書は10年更新。
図書館司書	3ポイント	新たに図書館司書資格を取得した場合。
司書補	2ポイント	新たに司書補資格を取得した場合。
司書教諭	2ポイント	新たに司書教諭資格を取得した場合。
4、図書館関連誌に文章掲載する場合。またはそれ以外のものに図書館に関する文章を掲載する場合		
掲載が確認できた	0.5ポイント	
4,000字以上	1ポイント	参考:日本図書館協会主催の中堅職員対象の「中堅ステップアップ講座」の修了課題の字数が4,000字であることから基準とした。
8,000字以上	2ポイント	
10,000字以上	3ポイント	
5、自分の時間・費用を使つての図書館見学(関係施設も含む)を行い職場に情報提供を行う場合		
図書館見学(関係施設も含む)	1か所につき0.4ポイント	職場内での情報提供を行った場合に適用。
6、自館での館内研修を企画・実施する場合		
1時間以内	0.5ポイント	館内の貴重資料・レファレンス・資料の修理等。
1～1.5時間	1ポイント	
1.5～3時間	2ポイント	
※研修等の結果は報告・周知し、職場内での情報提供を心掛けることで、全体のレベルと自己研鑽意識が向上するように努力する。		

飯能市の図書施設





森林文化都市
— HANNO —

図 書 館 要 覧

令和2年度

令和2(2020)年8月 15日発行

編集発行 飯能市立図書館

〒357-0031

埼玉県飯能市山手町 19 番 5 号

TEL (042) 972-2114

FAX (042) 972-2118