

図 書 館 要 覧

平成30年度



飯 能 市 立 図 書 館
飯能市立こども図書館

目 次

1	図書館の沿革	2
2	図書館の概要	4
3	平成30年度飯能市図書館運営方針	7
4	平成30年度事業計画及び平成29年度事業報告	8
	図書館評価指標および目標値	12
5	資料	16
	(1)蔵書数 (2)資料の増減 (3)開架資料	
	(4)新聞・行政資料 (5)雑誌	
6	利用状況	21
	(1)登録者総数 (15)相互利用	
	(2)地区別男女別登録者数 (16)レファレンス(調査・相談)	
	(3)年代別・男女別登録者数 (17)複写サービス	
	(4)有効登録者総数 (18)市立図書館各種サービス	
	(5)地区別男女別有効登録者数 (19)こども図書館図書セット貸出	
	(6)年代別・男女別有効登録者数 (20)図書館員による学校訪問	
	(7)新規登録者数 (21)市立図書館視察実績	
	(8)利用人数 (22)こども図書館見学実績	
	(9)図書貸出数 (23)移動図書館	
	(10)個人・団体別図書貸出数 (24)配本所(地区行政センター)	
	(11)開館日数・来館者数 (25)貸出文庫	
	(12)1時間当たりの平均滞在人数 (26)市民活動センター利用状況	
	(13)リクエスト件数 (27)駅サービスコーナー返却本	
	(14)相互貸借 (28)障害者等奉仕	
7	職員の対外活動	32
8	図書館関係団体	33
9	組織	34
10	名簿	34
11	図書館の推移	35
12	条例及び規則	36
	飯能市図書館条例	36
	飯能市図書館条例施行規則	38
	飯能市図書館資料複写実費徴収規則	46
	飯能市図書館資料収集方針	48
	飯能市図書館資料除籍基準	49
	第2次 飯能市図書館サービス・運営計画	50
	飯能市の図書施設	57

飯能市立図書館基本理念

市民に愛され、市民と共に創り続ける図書館

1 図書館の沿革

(1)沿革等

昭和	25.	2.	1	「飯能町議会図書室」を役場に設置
	26.	7.	1	「埼玉県立図書館飯能分館」を併設
	27.	2.	1	飯能町図書館条例を制定して「飯能町立図書館」と改称(館長は教育長兼務、専任職員3人)
	27.	3.	1	館舎を役場内から大字飯能65番地(河原町)に移転
	29.	1.	1	飯能市制の施行によって「飯能市立図書館」と改称
	35.	6.	1	館舎(閲覧室19.5㎡)を拡張
	36.	4.	1	図書館協議会設置等定めた条例及び施行規則を制定。同時に飯能市立図書館協議会が発足
	40.	4.	1	郷土資料部門を新設
	41.	7.	1	郷土資料目録(第1版)を発行
	42.	7.	7	「飯能人物誌」編さん委員会を発足。事務局を館内に置く
	44.	10.	18	飯能市立図書館条例(条例第31号)を制定し、旧条例、施行規則を廃止
	44.	11.	1	飯能市立図書館条例施行規則(教委規則第5号)を制定
	45.	3.	20	「飯能人物誌」を刊行(3,000部)
	47.	4.	1	副館長制を導入
	47.	6.	1	館舎を大字飯能61番地(旧市庁舎)に移転
	48.	4.	1	児童図書貸し出しを開始
	48.	8.	10	飯能郷土史研究会を発足。事務局を館内に置く
	48.	11.	1	新館建設着工
	49.	3.	31	新館竣工(延べ床面積918㎡)
	49.	7.	1	新館(仲町28番1号)に移転
	50.	4.	1	コピーサービスを開始
	52.	1.	20	視聴覚障害者用録音物等発受施設指定(郵政省)カセットテープサービス開始
	55.	5.	30	読書グループ連絡会発足
	55.	7.	1	機械式移動書架(閉架書庫)を地下室に設置
	59.	3.	1	2階一般室に新書コーナーを設置
	59.	6.	1	2階一般室に文庫コーナーを設置
	60.	3.	1	飯能市民の出版目録を発行
	62.	4.	1	館長教育長兼務から専任(非常勤職員)
	62.	10.	20	移動図書館「みどり号」開設
	63.	8.	1	図書館に関する諮問 答申(平成元年3月)
平成	2.	10.	1	飯能市立図書館条例施行規則一部改正(第8条の一部)
	2.	10.	2	コンピュータシステム運用開始
	2.	10.	28	国立国会図書館「図書館間貸出」制度に加入 加盟番号(J-764)
	2.	12.	1	名栗村立小・中学校児童、生徒及び教職員の図書館の利用を承認
	3.	6.	15	地階に仮設書庫を設置
	3.	7.	1	駿河台大学図書館との間の相互協力について申し合わせ
	4.	4.	14	富士見分室を整備
	6.	4.	1	飯能市立図書館条例施行規則一部改正(第8条の一部)
	6.	4.	1	日高市立図書館との広域利用(試行)を開始
	6.	11.	10	(仮称)割岩子ども図書館建設用地取得完了
	7.	10.	1	所沢市・狭山市・入間市各図書館との広域利用を開始
	8.	6.	29	(仮称)割岩子ども図書館建設工事着工
	8.	10.	1	コンピュータシステム更新
	9.	3.	25	(仮称)割岩子ども図書館建設工事竣工
	9.	4.	1	図書館に常勤館長を置く
	9.	7.	13	飯能市図書館条例(平成9年条例第3号)及び飯能市図書館条例施行規則(平成9年教委規則第5号)を施行(旧条例及び規則を廃止)
	9.	7.	13	飯能市こども図書館開館、こども図書館長を置く
	9.	7.	13	市立図書館1階こども室を学習室に模様替え
	10.	4.	1	美杉台公民館に配本所を開設
	10.	5.	28	西武飯能駅に「かえる文庫」開設
	10.	12.	18	移動図書館「みどり号」更新
	11.	10.	1	早稲田大学所沢図書館地域開放
	12.	1.	31	飯能市立図書館空調設備取替工事完了
	14.	10.	1	コンピュータシステム更新
	16.	7.	1	新図書館懇話会を設置
	17.	7.	1	名栗分室を整備

平成	18.	2.	16	飯能市立新図書館懇話会調査研究報告書を作成
	18.	5.	1	飯能市立新図書館建設基本構想策定庁内連絡会議を設置
	19.	2.		飯能市立新図書館建設基本構想を策定
	19.	4.	1	図書館長がこども図書館長を兼務する
	20.	4.	1	図書館建設担当を置く(担当職員1人、非常勤職員1人)
	20.	5.		飯能市立第一小学校用地の一部が図書館用地として移管される(212.92㎡)
	20.	10.	1	コンピュータシステム更新
	20.	10.	1	城西大学水田記念図書館との相互協力協定を締結
	21.	3.		飯能市新図書館基本計画を策定
	22.	3.		飯能市子ども読書活動推進計画を策定
	22.	4.	1	図書館建設担当が職員1人となる(建築課と併任)
	22.	7.	2	新図書館建設用地取得
	23.	4.	1	図書館建設担当廃止
	23.	7.	1	市民活動センターでの資料等の受渡しサービス開始
	23.	10.		新図書館実施設計
	24.	2.	6	新図書館建設着工
	24.	4.	1	飯能市図書館条例一部改正(第8・9条)
				飯能市図書館条例施行規則一部改正
	25.	3.	28	新図書館竣工
	25.	4.	1～6.	30 市立図書館は新館移転のため休館
	25.	7.	1	新図書館(山手町19番5号)が開館
				飯能市図書館条例一部改正(第2・5・6条)
				飯能市図書館条例施行規則一部改正(第8・10～19条)
				飯能市図書館資料複写実費徴収規則一部改正(第2条、別記様式)
				コンピュータシステム更新
昭和	26.	8.	28	青梅市と図書館相互利用に関する協定を締結
	26.	10.	1	青梅市図書館との相互利用を開始
	27.	7.	1	飯能駅サービスコーナーでの返却資料受取開始
	29.	7.	22	こども図書館開館20周年記念式典挙行

(2)業績・顕彰等

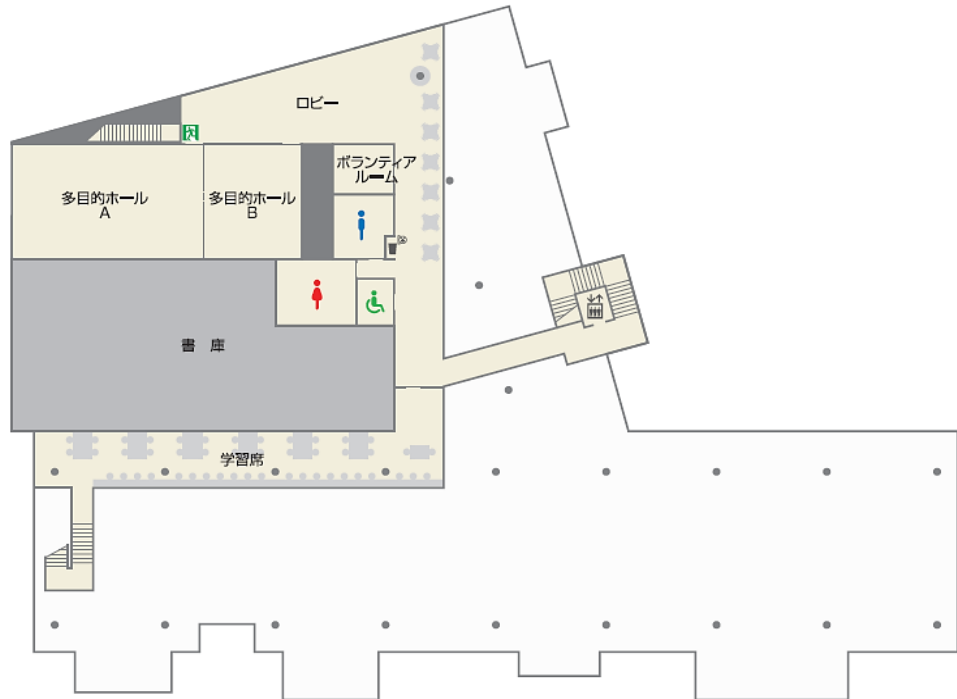
昭和	31.	6.	4	優良図書館として、埼玉県公共図書館協議会より表彰される
	31.	11.	21	優良図書館として、埼玉県教育委員会より表彰される
平成	47.	6.	10	図書館協議会委員長、鮎島軍次郎氏、埼玉県公共図書館協議会より永年功労者として表彰される
	55.	6.	29	前図書館協議会委員 野口家嗣氏、全国図書館協議会より永年功労者として表彰される
	元.	6.	27	前図書館協議会委員 町田多加次氏、沼部時井氏及び横田稻吉氏、全国公共図書館より表彰される
	3.	6.	25	前図書館協議会委員 相場雪枝氏、全国公共図書館協議会より永年功労者として表彰される
	6.	6.	21	前図書館協議会委員 岡野達雄氏、全国公共図書館協議会より永年功労者として表彰される
	7.	6.	20	前図書館長 増岡正文氏、全国公共図書館協議会より永年功労者として表彰される
	9.	6.	24	前図書館協議会委員 小島良男氏、全国公共図書館協議会より永年功労者として表彰
	13.	6.	27	前図書館協議会委員 坂口和子氏、福田喜久江氏及び中島政男氏、全国公共図書館協議会より永年功労者として表彰される
	17.	4.	23	絵本とおはなしの会ぐるんぱ 文部科学大臣より子どもの読書活動優秀実践団体として表彰される
	19.	4.	23	こども図書館 文部科学大臣より子どもの読書活動優秀実践図書館として表彰される
	21.	4.	23	お話の会なんじゃもんじゃ 文部科学大臣より子どもの読書活動優秀実践団体として表彰される
	22.	7.	9	前図書館協議会委員 細田米一氏、全国公共図書館協議会より永年功労者として表彰される
	24.	7.	6	前図書館長 岡野早苗氏、前図書館協議会委員 吉村明代氏、安倍みどり氏、全国公共図書館協議会より永年功労者として表彰される
	25.	7.	1	前図書館協議会委員 原田恵子氏、全国公共図書館協議会より永年功労者として表彰される
	25.	7.	29	新図書館が木材利用優良施設コンクール 林野庁長官賞を受賞
	26.	4.	23	名栗図書の会 飯能市立図書館 文部科学大臣より子どもの読書活動優秀実践団体・図書館として表彰される
	26.	10.	25	こども図書館が埼玉・教育ふれあい賞(「本とのふれあい」分野)を受賞
	26.	11.	10	飯能市立図書館が埼玉県教育委員会より優良教育施設として表彰される
	28.	11.	3	前図書館協議会委員 町田多加次氏、飯能市表彰を受ける
				飯能子どもの本を読む会が公共社団法人読書推進運動協議会より全国優良読書グループとして表彰される

2 図書館の概要

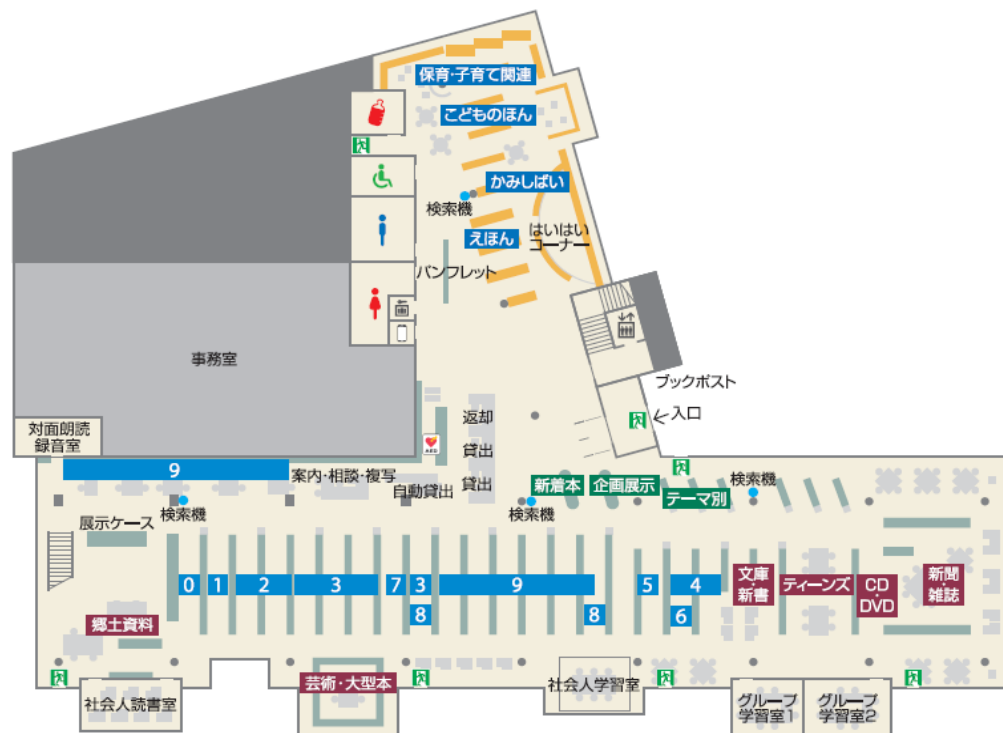
(1) 市立図書館

所在地 飯能市山手町19番5号 TEL042-972-2114
 施設 鉄筋コンクリート造 一部鉄骨造 木造 地上2階
 敷地面積 6,291.85㎡
 延床面積 2,712.46㎡

2 F



1 F



建設費 897,900千円
 工期 平成24年2月6日～平成25年3月28日

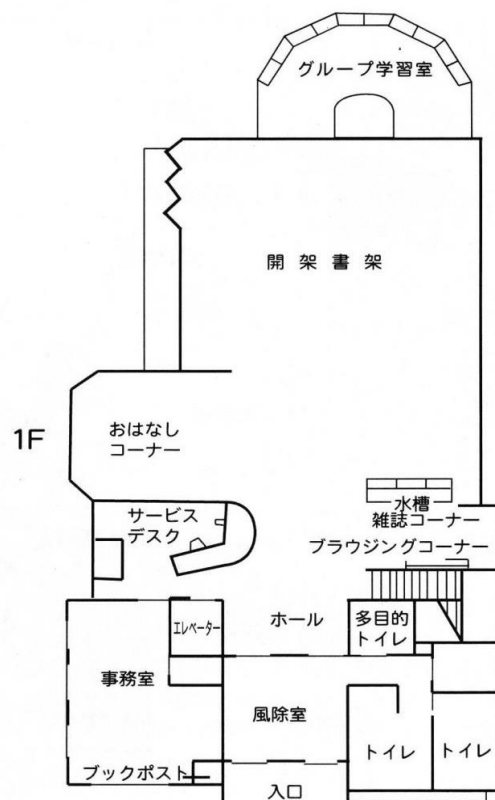
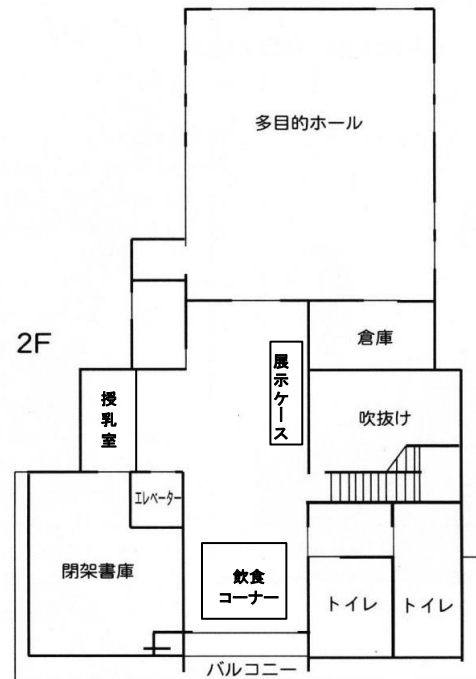
(2) 市立こども図書館

所在地 飯能市稲荷町25番8号 TEL 042-974-2414

施設 木造2階建

敷地面積 1,393.63㎡

延床面積 634.47㎡



建設費 320,330千円

工期 平成8年6月19日～平成9年3月25日

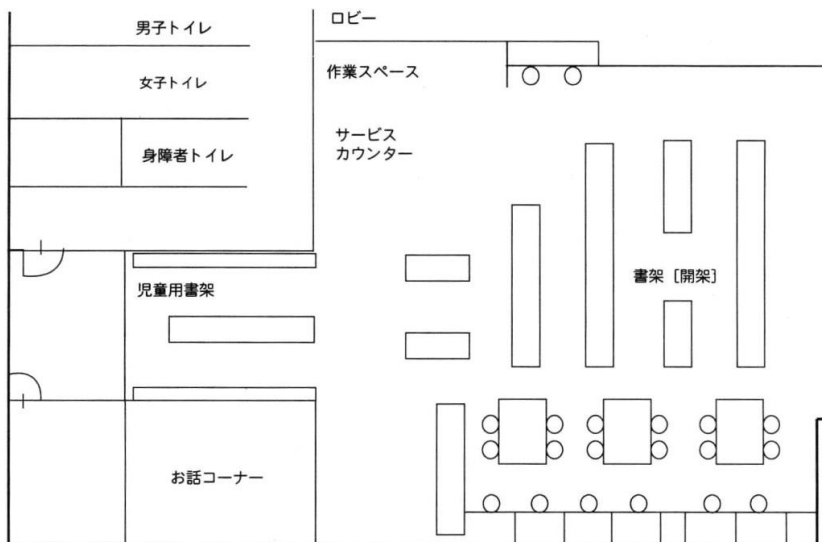
(3) 分室及び配本所

ア 分室

◆名栗分室(名栗地区行政センター内)

飯能市大字上名栗3125-1

TEL 042-979-1520



◆富士見分室(富士見地区行政センター内)

飯能市大字双柳1-16

TEL 042-972-8185

イ 配本所

第二地区行政センター	飯能市大字小瀬戸19-1	TEL 042-972-6784
精明地区行政センター	飯能市大字小久保55-1	TEL 042-972-2314
加治地区行政センター	飯能市大字笠縫59-1	TEL 042-972-2313
加治東地区行政センター	飯能市大字岩沢1283-1	TEL 042-974-4546
美杉台地区行政センター	飯能市美杉台1-2-1	TEL 042-971-5151
南高麗地区行政センター	飯能市大字下直竹1122-1	TEL 042-972-2805
吾野地区行政センター	飯能市大字吾野186-1	TEL 042-978-1211
東吾野地区行政センター	飯能市大字虎秀14-5	TEL 042-978-1212
原市場地区行政センター	飯能市大字原市場1048-1	TEL 042-977-1232
双柳地区行政センター	飯能市大字双柳970-2	TEL 042-972-9900

(4) 移動図書館(みどり号)

トヨタコースター 26人乗りマイクロバス改装・2500冊積載
駐車場・23箇所(平成30年4月現在)

(5) コンピュータシステム

平成25年7月より、iLiswing21/Weを貸出返却、所蔵検索、資料管理、インターネットによる予約等に使用している。

(6) 利用規則

- ・休館日 月曜日(祝日は市立図書館・こども図書館のみ開館)
国民の祝日(市立図書館・こども図書館は開館)
年末年始
館内整理日(毎月最終の金曜日。祝日の場合は市立図書館・こども図書館のみ開館)
特別整理期間
- ・開館時間 市立図書館 午前9時30分～午後7時(土日、並びに祝日は午後6時)
こども図書館 午前9時～午後5時
富士見分室 正午～午後5時
名栗分室 午前9時～午後5時
- ・館外利用 市内に居住、通勤、通学する者、本市と図書館の相互利用協定を締結している市の市民及び館長が認めた者。 1人図書10冊まで、CD・DVD2点まで 15日以内

3 平成30年度飯能市図書館運営方針

1 基本方針

「第2期飯能市教育振興基本計画(平成28年度～平成32年度)」では、生涯学習に関する基本方針の施策として「地域の魅力を感じられるいきいきとした生涯学習に取り組みます」を基本方針の一つにあげています。

この基本計画をふまえて策定された「第2次飯能市図書館サービス・運営計画(平成28年度～平成32年度)」では、図書館が目指す図書館サービスについて具体的な施策を定めています。

平成30年度は課題解決型図書館として資料・情報提供のさらなる充実を図り、庁内組織等と連携した図書館サービスを推進するとともに地域の魅力発信に努めます。また、学校等と連携し、子どもの読書活動を推進します。

(1) 図書館サービスの充実

- ① 市民の読書や調査・研究活動を支援するため、資料や情報の充実を図ります。
- ② 庁内組織と連携し、地域の課題解決に役立つ情報の提供に努めます。
- ③ 図書館ボランティア等と事業を実施し、市民との協働による図書館運営を進めます。
- ④ 図書館情報システムの更新を円滑に進め、より利便性が高く、情報提供に適したシステムの導入を図ります。

(2) 読書活動の推進

- ① 「第2次飯能市子ども読書活動推進計画(平成28年度～平成32年度)」に基づき学校等と連携し、子どもが読書に親しむための取り組みを実施します。
- ② 講座等事業を実施し、各世代の読書活動を支えます。

(3) 地域の魅力発信

- ① 市の観光情報を発信する拠点として、地域の魅力を伝える資料を収集し、提供します。
- ② ムーミンやフィンランドに関する資料コーナーを活用し、その情報発信に努めます。

平成30年度当初予算における図書館費等の状況

区 分	一般会計	教 育 費	社会教育費	図書館費	図 書 費
予 算 額	千円 27,700,000	千円 2,249,142	千円 346,176	千円 176,895	千円 11,000
1人当たりの 予 算 額	円 346,675	円 28,149	円 4,333	円 2,214	円 138
一般会計に 対する割合	% 100	% 8.12	% 1.25	% 0.64	% 0.04

平成30年4月1日現在の人口 79,902人

4 平成30年度事業計画及び平成29年度事業報告

平成30年度飯能市図書館・こども図書館事業計画(案)		
月	市立図書館	こども図書館
4	ボランティア募集説明会(4/28)	えいごであそぼう！イースターのおはなし会(4/8) 新入生用ブックリスト配布
5	日エクアドル外交関係樹立100周年記念展示(5/8～27) 名栗公民館共催 こども読書週間事業(5/20)	プラ板工作であそぼう！(5/12)
6	第1回図書館協議会(6/7) 環境フェスタ2018資料展示(6/9) ことばと音のコンサートVol.3(6/9) 男女共同参画セミナー映画会(6/16) システム更新、蔵書点検のため休館(6/18～6/30)	こども図書館であそぼう！(6/9) システム更新、蔵書点検のため休館(6/18～6/30)
7	源氏物語講座①(7/21) 水道ポスター展示 国会図書館デジタル化資料送信サービス開始	こども図書館まつり(7/16～)
8	自殺予防週間特別展示 いのち・つなげる (8/18～9/28)	えいごであそぼう！七夕のおはなし会 手作り絵本講座 夜のおはなし会(8/18)
9	東宙展(9/4～9) 源氏物語講座② アルツハイマー月間推薦図書展示 ことばと音のコンサートVol.4 データベース講座	
10	源氏物語講座③ 図書館のつどい リサイクルブックフェア(10/21)	えいごであそぼう！ハロウィーンのおはなし会
11	メッツアビレッジ開園記念展示、講演会 第2回図書館協議会 源氏物語講座③ 西川材を使った木工工作コンクール 雑誌転用(11/2～4) 資源循環推進課展示	大人のためのおはなし会 雑誌転用(11/2～4)
12	著者を囲む会 ことばと音のコンサートVol.5 本の福袋	えいごであそぼう！クリスマスのおはなし会 人形劇を楽しむ会
1		カルタ会(1/5) 本の福袋 こども図書館であそぼう！
2	農文協DVD上映及び講習会 大人のためのおはなし会(2/19) 自殺対策強化月間特別展示いのち・つなげる	おはなしと人形劇のつどい「えっさかホイ」
3	第3回図書館協議会	児童文化講座
定例 行事 等	飯能高校との交換展示 駿河台大学メディアセンター共催事業 ボランティア集会 第4土曜日 映画会 第4土曜日(6月、12月は第3週) おはなし会 第1水、第3土曜日	おはなしのじかん 火・水・木・金曜日 ケロケロクラブ 第1土曜日 ちびくま・こぐまちゃんタイム 第3水曜日 おはなし会 第3土曜日 小学生のためのおはなし会 第5土曜日 布絵本 第1・3火曜日 保健センター乳幼児健診 月2回 保育所おはなし会(月1～2回) 保健センター乳幼児健診 月2回 山手保育所おはなし会 最終金曜日

平成29年度飯能市図書館・こども図書館事業報告						
月	市立図書館	こども図書館				
	内 容	実施日	人数	内 容	実施日	人数
4	友の会ボランティア募集説明会	4/15	12	えいごであそぼう！ イースターのおはなし会 小学生のためのおはなし会	4/5 4/29	28 21
5	第1回飯能市図書館協議会	5/24	9	絵本作家・中谷靖彦さんと一緒にプラ板工作で遊ぼう！	5/7	31
6	環境フェスタ2017 資料展示、本のリサイクル、紙芝居 教養講座「はじめての源氏物語」 1 飯能市男女共同参画セミナー映画上映会	6/10 6/17 6/24	 41 123	こども図書館であそぼ！	6/10	29
7	教養講座「はじめての源氏物語」 2 勉学ノススメ(飯能中央地区行政センター共催)	7/8 7/21～ 8/31	37 743	こども図書館開館20周年記念式典及び 記念講演会「本・子ども・図書館」張替恵子氏 こども図書館まつり 「うたと絵本のおもちゃ箱」 「小学生のためのおはなし会」 「ワークショップで作って遊ぼう」	7/22 7/23 7/29 7/30	68 86 25 61
8	自殺予防週間特別展示 「いのち・つなげる」(共催:健康づくり支援課) こども図書館開館20周年記念映画会 「火垂るの墓」(共催:市民活動推進課)	8/18～ 9/28 8/26	 89	えいごであそぼう！ 風鈴を作ろう こども図書館まつり 「木のおもちゃ展」 「大きな本の読み聞かせ」 「たのしい工作教室」 「絵本と詩と物語の朗読」 「楽しい歌のコンサート」 夏休み宿題相談コーナー 〃 手作り絵本講座(全4回) 「夜のおはなし会」(豪雨のため短縮)	8/1 8/3 8/5 8/5 8/12 8/13 8/6 8/19 8/8～11 8/19	32 138 21 30 42 29 13 16 88 38
9	ことばと音のコンサートPart1(共催:市民会館) 特別展示「認知症の人にやさしい街へ」 (共催:介護福祉課共催) 教養講座「はじめての源氏物語」 3	9/3 9/9～10/9 9/16	113 31	マタニティブックリストの配布開始 小学生のためのおはなし会 世界の子どもの本展 (主催:日本児童図書評議会)	9/30 9/30～ 10/9	15
10	教養講座「はじめての源氏物語」 4 飯能読書創作グループ連絡会 本のリサイクルフェア	10/14 10/20 10/22	29 9 297	世界の子どもの本展巡回講演会 「絵本がうまれるとき」垂石眞子氏 こども図書館開館20周年記念講座「落語と絵本」 太田大輔氏・柳家花緑氏	10/8 10/15	48 98
11	雑誌リサイクル 情報活用講座(初級) 第69回人権週間展示	11/2～5 11/18 11/25～ 12/10	10	大人のためのおはなし会	11/22	40
12	ことばと音のコンサートPart2(共催:市民会館) 本の福袋配布	12/14 12/22～24	103	講演会「フィンランドのクリスマス」 人形劇を楽しむ会 えいごであそぼう！ クリスマスパーティー	12/3 12/17 12/23	73 46 31
1	勉学ノススメ！冬勉編～臨時学習室開放～ 著者を囲む会	1/5～3/11 1/20	934 68	本の福袋配布 かるた会	1/5 1/6	33
2	大人のためのおはなし会	2/27	36	こども図書館であそぼ！	2/10	33
3	第42回図書館のつどい「知の地域づくりと図書館—図書館から地方自治を考える」片山善博氏 第3回飯能市図書館協議会	3/3 3/23	104 9	児童文化講座「かがくのほんのよみきかせ 子どもと科学の本をつなごう！」 おはなしと人形劇のつどい「えっさかホイ！」 生涯学習フェスティバル参加 小学生のためのおはなし会	3/10 3/11 3/16 3/31	80 60 38 16
定例行事等	音訳者養成講座(初級)全8回 ボランティア集会 映画会 市立図書館ボランティアおはなし会 ムーミン・フィンランド関係資料 小学校巡回展示	5月～7月 月1回 第4土曜日 第1水・第3土曜日 7月～ 2月	85 193 697 155	おはなしのじかん ちびくまちゃんタイム こぐまちゃんタイム クロケロ・クラブ おはなし会	火～金 第3水 第3水 第1土 第3土	1,264 218 221 155 223

平成30年度名栗分室事業計画		
月	日	内 容
4	1・18 24	4月おはなしのじかん 名栗小学校こども読書のつどい
5	2・20 20	5月おはなしのじかん 「こども読書の日」関連講座『フィンランドってどんな国?』&ヒンメリ工作
6	1 3 18～30	名栗図書の会 図書だより発行 6月おはなしのじかん システム変更・蔵書点検期間(休館)
7	4・15・25 21～27	7月おはなしのじかん 名栗中学校社会体験チャレンジ生受入れ
8	未定 5・22	夏休みは図書館へ行こう!‘夏のイベント’ 8月おはなしのじかん
9	1 5・19	名栗図書の会 図書だより発行 9月おはなしのじかん
10	3 19・20・21	10月おはなしのじかん 文化祭イベント
11	4・21	11月おはなしのじかん
12	1 5・16	名栗図書の会 図書だより発行 12月おはなしのじかん
1	6・16	1月おはなしのじかん
2	6・17	2月おはなしのじかん
3	3・13・27	3月おはなしのじかん

平成29年度名栗分室事業報告		
月	日	内 容
4	1 5・12 25	図書だより第59号発行 おはなしのじかん(4月) 名栗小学校読書のつどい
5	17 21	おはなしのじかん(5月) 「子ども読書の日」関連講座
6	7・21	おはなしのじかん(6月)
7	5・19・26	おはなしのじかん(7月)
8	1 2・16	夏のイベント『ワイヤーでつくってみよう!』 おはなしのじかん(8月)
9	6・20	おはなしのじかん(9月)
10	1 4・18	図書だより第60号発行 おはなしのじかん(10月)
11	1・15 2・3 14	おはなしのじかん(11月) 名栗地区文化祭 (1日目:特設展示コーナー「佐藤さとる」・本のリサイクル) (2日目:本のリサイクル・大型紙芝居・人形劇・手袋人形) 図書館協議会
12	6・20	おはなしのじかん(12月)
1	5～9 17	新春わくわく福袋 おはなしのじかん(1月)
2	19～23 7	館内特別整理 おはなしのじかん(2月)
3	7	おはなしのじかん(3月)

こども図書館定例行事

(単位:人)

月	おはなしのじかん	ちびくまちゃんタイム	こぐまちゃんタイム	おはなし会	ケロケロクラブ
4	94(回)	19	11	17	
5	72(11回)	33	24	16	8
6	75(12回)	17	13	30	
7	111(14回)	15	13	23	10
8	181(18回)	20	26		
9	111(15回)	23	18	14	18
10	107(15回)	21	27	20	7
11	114(16回)	11	14	30	8
12	123(15回)	11	14	18	57
1	80(13回)	16	25	22	33
2	62(11回)	13	13	20	6
3	134(15回)	19	23	13	8
計	1,264(169回)	218(12回)	221(12回)	223(11回)	155(9回)

こども図書館展示コーナー

内 容	期 間
飯能絵画連盟絵画展「こどもと夏」	7月1日～8月31日
飯能絵画連盟絵画展「こども」	9月1日～9月28日
飯能絵画連盟絵画展「こどもと秋」	11月1日～11月30日
飯能絵画連盟絵画展「こどもと冬」	2月1日～3月4日
クリスマスオーナメント展	11月28日～12月27日

図書館評価指標および目標値 平成29年度結果・平成30年度目標値

1 基礎データ

評価項目	1 図書館職員の研修受講		
内容	図書館関連の研修への職員参加を別表のとおりポイント化し、目標値以上のポイントになるように努力することで、職員のレベルアップにつながることを目的とする。直営で運営されている図書館では職員のレベルアップがサービス向上に直結する。研修の参加だけでなく、外部講師経験や認定資格保持者、休日を利用した自主的な学習に対してもポイントが認められる。		
29年度の評価	職員1名が新たに認定司書となったこと、埼玉県図書館協会が主催する研修委員会の委員や日本図書館協議会の委員を務める職員、積極的に外部の研修に参加する職員もあり、熱心にレベルアップの向上に努めたため、目標を大幅に超えることができた。 引き続き、職員のレベルアップに努めたい。		
30年度の算出根拠	講師依頼を多く受けていた副館長が異動になったことから、目標値は29年度の実績値より下げ、28年度の実績値程度とした。		
年度	平成28年度	平成29年度	平成30年度
目標値	年間50ポイント (正職員9人)	年間50ポイント (正職員10人)	年間80ポイント (正職員10人)
実績値	年間82ポイント (正職員9人)	年間129.1ポイント (正職員10人)	

評価項目	2 データベースへのレファレンス事例掲載件数		
内容	課題解決型図書館として、図書館サービスの「質」を維持・向上させるための指標 A) 国立国会図書館の「レファレンス協同データベース」に質問回答事例を掲載することを目標とする。 B) 埼玉県立図書館「レファレンス掲示板」に年間5例以上の質問事例を掲載する。		
29年度の評価	B)は目標値に達したが、A)は目標値に到達できなかった。 レファレンスの内容を意識し、日々の業務の中でデータベースに登録するように意識することが必要と思われる。		
30年度の算出根拠	平成29年度同様の目標値とする。		
年度	平成28年度	平成29年度	平成30年度
目標値	年間A) 10件 B) 5件以上	年間A) 10件 B) 5件以上	年間A) 10件 B) 5件以上
実績値	年間A) 10件 B) 5件	年間A) 8件 B) 5件	

評価項目	3 レファレンス受付件数		
内容	課題解決型図書館として機能しているかを「業務量」の観点から評価する指標 レファレンスには一般的な質問のほか、所蔵調査・読書相談を含むが単純な資料リクエストや館内施設・利用案内は含まない。		
29年度の評価	目標値をやや下回った。 件数の記入漏れもあるので、確実に統計をとるように全職員で意識する。		
30年度の算出根拠	平成29年度が目標値を達成できなかったため、29年度と同じ目標値とする。		
年度	平成28年度	平成29年度	平成30年度
目標値	市立図書館・こども図書館合計 年間2,600件	市立図書館・こども図書館合計 年間2,795件	市立図書館・こども図書館合計 年間2,795件
実績値	市立図書館 年間1,708件 こども図書館 年間1,027件 (合計 2,735件)	市立図書館 年間1,749件 こども図書館 年間1,018件 (合計 2,767件)	

評価項目	4 人口一人当たり貸出冊数		
内容	図書館全体の利用状況を評価するために最も一般的に用いられる指標は貸出冊数であるが、人口当たりに換算することで利用の活発な他の自治体と比較することが可能になる。		
29年度の評価	目標値を達成できなかった。 年間貸出数430,250冊÷79,902人(4/1現在)≒5.38冊 昨年度の実績値より低かった。 貸出冊数が昨年度より減っているため、展示や図書案内を充実するなどの利用者が興味を引く効果的な方策が必要である。		
30年度の算出根拠	『第5次飯能市総合振興計画』の目標値である5.8冊のために算出した平成29年度の年間目標貸出数は450,770冊とする。人口80,000人と推定すると5.63冊だが、平成29年度に目標を達成できなかったため、同数とする。		
年度	平成28年度	平成29年度	平成30年度
目標値	5.54冊	5.54冊	5.54冊
実績値	5.45冊	5.38冊	

評価項目	5 開架の貸出可能資料の蔵書回転数		
内容	各図書館の開架に置かれている資料が年間どのくらい借りられているかを表す指標。開架の貸出可能資料の蔵書回転数は、年間貸出延べ冊数÷開架の資料数で求めるので、貸出目標冊数を設定することで目標値を出すことができる。		
29年度の評価	市立図書館は貸出数が減少し、目標値に達しなかった。 (貸出延べ冊数293,485÷開架95,656≒3.1) こども図書館は目標指数を達成した。 (貸出延べ冊数111,503÷31,707≒3.5) 評価項目4で記したとおり、貸出冊数の増加策を講じる必要がある。		
30年度の算出根拠	『第5次飯能市総合振興計画』の目標値である5.8冊のために算出した平成30年度の年間目標貸出数は450,770冊－こども図書館の貸出を見込んだ110,000冊＝340,707冊(市立図書館目標貸出数) 市立図書館(貸出延べ冊数 340,707÷開架96,000≒3.5) こども図書館(貸出延べ冊数 110,000÷開架32,000≒3.4)		
年度	平成28年度	平成29年度	平成30年度
目標値	市立図書館 3.6 こども図書館 3.1	市立図書館 3.5 こども図書館 3.1	市立図書館 3.5 こども図書館 3.4
実績値	市立図書館 3.1 こども図書館 3.2	市立図書館 3.1 こども図書館 3.5	

評価項目	6 開架蔵書新鮮度		
内容	各図書館の開架に置かれている資料が年間どのくらいの割合で入れ替えられているのかを示す指標。各館年間受入冊数÷開架蔵書冊数で求めることができる。 書庫内の資料の除籍等で全体の蔵書数が変動しても数値に影響が少ないため、数値の信頼性が高い。また、「5 開架の貸出可能資料の蔵書回転数」と合わせて比較することで蔵書の新鮮度と回転率との相関を把握できるのが利点		
29年度の評価	市立図書館は目標指数が達成できなかった。単価が高い専門書等も購入したため、購入冊数が昨年度算出根拠とした数字より少なかったため。 (年間受入冊数 5,209冊÷開架95,656≒5.4) こども図書館は目標指数を達成した。 (年間受入冊数 2,061冊÷開架31,707≒6.5) 図書購入予算の制約もあるため難しい点もあるが、引き続き目標達成に努力していきたい。		
30年度の算出根拠	市立図書館は29年度に目標を達成できなかったため同数値とする。 こども図書館は平成29年度の目標値と実績値の中間の数値とする。		
年度	平成28年度	平成29年度	平成30年度
目標値	市立図書館 8.0% こども図書館 5.0%	市立図書館 7.4% こども図書館 5.0%	市立図書館 7.4% こども図書館 6.0%
実績値	市立図書館 7.4% こども図書館 6.5%	市立図書館 5.4% こども図書館 6.5%	

評価項目	7 来館者数		
内容	利用者の目的に関係なく、来館者の数は図書館が利用されているかどうかを判断する顕著な指標となる。		
29年度の評価	市立図書館、こども図書館とも目標値を達成できなかった。いずれも、1日平均の来館者は昨年度より増加しているが、開館日数が少なかったため、合計来館者数は減少した結果となった。広報の充実や多彩なイベント開催などをさらにすすめ、来館者の増加を図りたい。		
30年度の算出根拠	30年度は例年より開館日数が約1週間少ないため、29年度の実績値に近い数を目指値とした。		
年度	平成28年度	平成29年度	平成30年度
目標値	市立図書館 195,000人 こども図書館 39,000人	市立図書館 197,500人 こども図書館 39,000人	市立図書館 196,000人 こども図書館 38,000人
実績値	市立図書館 196,569人 こども図書館 37,804人	市立図書館 196,130人 こども図書館 38,085人	

評価項目	8 館内滞在者数		
内容	館内にいつもどのくらいの利用者が滞在しているかという、在館者数の平均値を示す。滞在型図書館として利用されているかを測定する指標となる。		
29年度の評価	これまで、杉江教授の調査成果を待っていたが、別の集計方法ができたため、その値を適用する。同様の方法で28年度も集計した。		
30年度の算出根拠	29年度の実績値を30年度の目標値とする。		
年度	平成28年度	平成29年度	平成30年度
目標値	駿河台大学 杉江教授、カーリルと協同で調査継続	駿河台大学 杉江教授、カーリルと協同で調査継続	83人
実績値	79人	83人	

2 地域情報の収集と提供

評価項目	9 郷土行政資料受け入れ冊数		
内容	郷土行政資料は市販されていないものが多いため、図書館側で一方的に受入を増やすことは難しい。しかし毎年目標値以上の郷土行政資料を受け入れることは、地域情報の収集に力を入れている証明になり、長期にわたり継続して一定数の資料を受け入れることで貴重な郷土資料コレクションが構築される。		
29年度の評価	郷土行政資料はの受け入れ冊数は目標指数を達成した。引き続き受入数増加に配慮したい。		
30年度の算出根拠	平成29年度の実績値に近い値を、30年度の目標値とする。		
年度	平成28年度	平成29年度	平成30年度
目標値	170冊	170冊	230冊
実績値	374冊	233冊	

評価項目	10 飯能関連新聞記事スクラップ数		
内容	飯能市に関する情報は図書よりも新聞による情報が豊富であるが、膨大な情報の中から飯能に関する情報を探し出すのは時間が経過するほど困難になる。図書館では飯能に関する新聞記事のスクラップを行って情報提供の便宜を図っている。スクラップ件数は比較するよりも、蓄積することに意義があり、見出し記事の索引化などで情報検索の効率化を図る。		
29年度の評価	「文化新聞」(平成29年4月～平成30年3月)の飯能に関する記事見出し索引を作成し、目標値を達成した。一般紙(朝日、読売、毎日、東京、産経、日経)の飯能関連新聞記事掲載状況は市企画総務部情報戦略課の集計したデータを利用した。		
30年度の算出根拠	「文化新聞」の記事見出し索引を引き続き作成し、平成29年度と同数値とする。		
年度	平成28年度	平成29年度	平成30年度
目標値	見出索引 1, 500件	見出索引 1, 500件	見出索引 1, 500件
実績値	見出索引 1, 652件	見出索引 1, 867件	

3 利用者と共に創る図書館への転換

評価項目	11 行事回数および参加者数		
内容	図書館行事の充実度は、図書館が積極的にサービスを展開しているか検証し、同時に図書館が利用されているかどうかを判断する顕著な指標となる。行事を開催できる回数には限りがあるので、開催回数だけでなく、参加人数も合わせて比較することで行事の充実度を測ることが可能になる。また、市民やボランティアが行事運営に参加することでも行事が充実するので、利用者の図書館運営への参加度を測る指標ともなり得る。		
29年度の評価	市立図書館は事業数、参加人数ともに目標を大きく上回った。 こども図書館はほぼ計画通り事業を実施することができたが、参加人数は達成できなかった。特に定例のおはなし会の参加数が減少している。 こども図書館では、これまで利用していなかった人たちを多く事業に参加してもらえるように、内容や広報の方法を改善する必要がある。		
30年度の算出根拠	市立図書館、こども図書館ともに、今年度の事業計画にある行事に定例行事を加えた回数を目標とした。 参加者数は、29年度の実績値をもとに、前年度とは変更して算出した。		
年度	平成28年度	平成29年度	平成30年度
目標値	市立図書館 50回 1500人 こども図書館 243回 3,800人	市立図書館 50回 1,500人 こども図書館 243回 3,800人	市立図書館 60回 2,000人 こども図書館 250回 3,600人
実績値	市立図書館 72回 2,678人 こども図書館 252回 3,697人	市立図書館 79回 3,138人 こども図書館 252回 3,526人	

5 資 料

(1)蔵書数

(単位:冊)

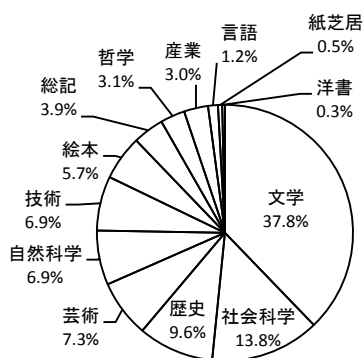
区分	市立図書館				こども図書館				合 計
	一般書	児童書	郷土資料	計	一般書	児童書	郷土資料	計	
総 記	7,971	986	563	9,520	119	1,444	15	1,578	11,098
哲 学	6,913	341	276	7,530	3	243	0	246	7,776
歴 史	18,458	1,797	2,960	23,215	77	2,069	119	2,265	25,480
社会科学	29,169	1,591	2,792	33,552	69	2,570	133	2,772	36,324
自然科学	12,778	3,611	296	16,685	9	5,090	18	5,117	21,802
技 術	14,851	1,450	400	16,701	71	2,215	21	2,307	19,008
産 業	6,330	621	432	7,383	1	950	16	967	8,350
芸 術	14,892	1,917	813	17,622	139	2,601	40	2,780	20,402
言 語	2,653	330	49	3,032	1	502	5	508	3,540
文 学	75,231	14,972	1,594	91,797	24	16,786	50	16,860	108,657
紙芝居	0	1,299	0	1,299	0	1,966	0	1,966	3,265
絵 本	0	13,750	0	13,750	0	20,110	0	20,110	33,860
洋 書	688	138	0	826	0	196	0	196	1,022
計	189,934	42,803	10,175	242,912	513	56,742	417	57,672	300,584

〈CD・DVD〉

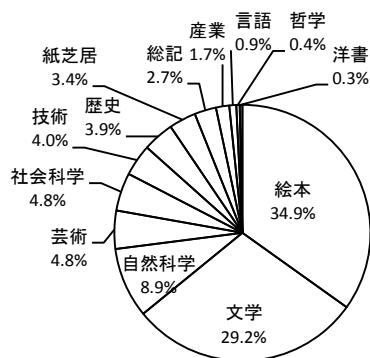
(単位:点)

区 分	市立図書館	こども図書館	合 計
C D	444	54	498
D V D	614	59	673
計	1,058	113	1,171

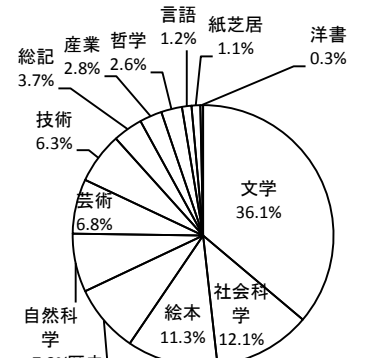
〔蔵書数グラフ〕



市立図書館



こども図書館



合 計

(2)資料の増減

(図書・AV合計値)

区 分	前年度	増加			減少 除籍等	移 管	差引	当年度末
		購 入	寄 贈	小計				
市立図書館	239,457	4,523	686	5,209	826	130	4,513	243,970
こども図書館	55,861	1,863	198	2,061	7	-130	1,924	57,785
計	295,318	6,386	884	7,270	833	0	6,437	301,755

(3)開架資料

(単位:冊)

区分	市立図書館	こども図書館
一般書	80,535	362
児童書	10,248	30,185
郷土資料	2,334	384
小 計	93,117	30,931
雑誌	1,528	672
CD	418	48
DVD	559	56
他	34	0
計	95,656	31,707

蔵書のうち開架書架にある資料数
平成30年3月31日現在

(4)新聞・行政資料

市立図書館

新 聞	備 考	行 政 資 料	備 考
朝 日 新 聞	縮刷版 1936.1～1955.12 1959.1～(一部欠)	官 報	データベースで所蔵
	地方版 1961.1～	法 令 全 書	1956.4～2007.3
毎 日 新 聞	縮刷版 1960.1～2011.3	市 議 会 会 議 録	1968.第3回～2011.第5回
	地方版 1961.1～	県 議 会 会 議 録	
読 売 新 聞	縮刷版 1958.9～(一部欠)	市 予 算 書	1954～
	地方版 1961.1～	市 決 算 書	1954～(一部欠)
日 本 経 済 新 聞		埼 玉 県 法 規 集	
産 経 新 聞		飯 能 市 例 規 集	
東 京 新 聞		飯 能 市 広 報	1950～
日 刊 ス ポ ー ツ		広 報 な ぐ り	(旧名栗広報)1951～2004
埼 玉 新 聞	本 誌 1952.3～1980.3	飯 能 市 データブック	(旧統計はんのう)1980～
	縮刷版 1980.4～(一部欠)		
文 化 新 聞	本 誌 1952.8～(一部欠)		
東 都 新 聞	本 誌 1964.5～1988.12 (一部欠)		
市 民 新 聞	本 誌 1972.1～1989.3 (一部欠)		
飯 能 よ み う り	本 誌 1987.7～1997.11		
ジャパントイムズ			

デ ー タ ベ ー ス

文化新聞閲覧システム	官報情報検索サービス
D1ーLaw.com法情報総合データベース	官報情報検索サービス
ELNET	ナクソス・ミュージック・ラブラリー
ヨミダス文書館	ルーラル電子図書館

こども図書館

新 聞
埼 玉 新 聞
文 化 新 聞
毎 日 小 学 生 新 聞
朝 日 小 学 生 新 聞
朝 日 中 高 生 新 聞

名栗分室

新 聞
読 売 新 聞
埼 玉 新 聞
サ ン ケ イ ス ポ ー ツ
文 化 新 聞
朝 日 小 学 生 新 聞
朝 日 中 高 生 新 聞

(5)雑誌

*○は雑誌スポンサーによる提供雑誌

①:「飯能信用金庫」様提供、②「飯能ロータリークラブ」様提供、③「西武ガス株式会社」様提供 ④「株式会社武蔵野コンピューターコンサルタント」様提供

市立図書館

誌 名	発行頻度	保存年限	誌 名	発行頻度	保存年限
阿吖 2015.1～	月 刊	5年	航空ファン	月 刊	3年
AERA アエラ	週 刊	1年	五行歌	月 刊	5年
アサヒカメラ *④	月 刊	3年	国文学 解釈と鑑賞 ～2011.10	月 刊	永年
アサヒグラフ別冊美術特集 ～1995.1	不定期刊	永年	コットンタイム	隔月刊	3年
朝日美術館 ～1998.4	年10回刊	永年	高麗峠 *合本	年2回刊	永年
安心	月 刊	3年	コモ (como) ～2017.5	月 刊	3年
家の光	月 刊	3年	碁ワールド	月 刊	3年
いなか暮らしの本	月 刊	3年	さいたまグラフ ～2017.12	月 刊	永年
うかたま	季 刊	3年	埼玉史談 *合本	年4回刊	永年
栄養と料理 *③	月 刊	3年	サッカーマガジン	月 刊	1年
エコノミスト *①	週 刊	2年	サーナ	年2回刊	1年
NHKためしてガッテン	季 刊	3年	サライ	月 刊	3年
yellsports埼玉 2016.1.2月号～	季 刊	永年	サンデー毎日	週 刊	半年
園芸ガイド	隔月刊	3年	JTB時刻表	月 刊	1年
大相撲ジャーナル 2017.7～	月 刊	3年	CNN English express	月 刊	3年
オール読物(直木賞のみ永久)	月 刊	3年	自家用車	月 刊	3年
男の隠れ家	月 刊	3年	週刊朝日	週 刊	半年
オレンジページ	月2回刊	1年	週刊金曜日	週 刊	半年
音楽の友	月 刊	3年	週刊新潮	週 刊	半年
会社四季報 *①	季 刊	3年	週刊ダイヤモンド	週 刊	半年
岳人 2015.8～	月 刊	3年	週刊東洋経済 2015.4.11～	週 刊	3年
かつくら	季 刊	3年	週刊文春	週 刊	半年
Cafe-sweets 2015.April-May～*④	隔 月	5年	週刊ベースボール	週 刊	半年
関東東北じゃらん	月 刊	1年	趣味の園芸	月 刊	3年
キネマ旬報	月2回刊	3年	ジュリスト	月 刊	永年
きょうの健康 *①	月 刊	3年	ジュリスト増刊	不定期刊	永年
きょうの料理	月 刊	3年	ジュリスト別冊	不定期刊	永年
クウネル *①	隔月刊	3年	女性情報 ～2015.3	月 刊	3年
暮らしの手帖 *①	隔月刊	永年	将棋世界	月 刊	3年
クロワッサン	月2回刊	2年	小説すばる 2015.4～	月 刊	3年
群像 2015.5～	月 刊	3年	新潮 *②	月 刊	永年
芸術新潮	月 刊	永年	新潮45	月 刊	永年
月刊福祉	月 刊	3年	新建築 2015.8～	月 刊	5年
現代詩手帖	月 刊	3年	スッカラ ～2015.6	季 刊	3年
現代の図書館 2013.3～	年4回刊	永年	すてきにハンドメイド *③	月 刊	3年
現代農業	月 刊	3年	昴 すばる	月 刊	永年
現代のエスプリ ～2011.10	月 刊	永年	Sports Graphic Number	隔週刊	1年

誌 名	発行頻度	保存年限	誌 名	発行頻度	保存年限
正論 *②	月 刊	3年	美術手帖	隔月刊	3年
世界 *②	月 刊	永年	響	隔月刊	永年
SO-EN (装苑)	月 刊	3年	Fishing Cafe	季 刊	1年
太陽 ～2000.12	月 刊	永年	武州路	月 刊	永年
太陽 別冊	不定期刊	永年	婦人画報	月 刊	1年
旅の手帖	月 刊	3年	婦人公論 *③	月2回刊	3年
卓球王国 2017.7～	月 刊	3年	婦人之友	月 刊	3年
短歌	月 刊	3年	武道	月 刊	1年
短歌現代 ～2011.12	月 刊	永年	プラス1リビング	隔月刊	3年
ダンスビュー 2018.1～	月 刊	3年	プレジデント *③	月2回刊	3年
ダンスファン ～2017.12	月 刊	3年	文化財	月 刊	3年
dancyu	月 刊	3年	文学界	月 刊	永年
地域づくり	月 刊	3年	文芸埼玉 *合本	年2回刊	永年
ちゃぐりん	月 刊	1年	文芸春秋 *②	月 刊	永年
中央公論 *②	月 刊	永年	文芸春秋 SPECIAL *②	季 刊	永年
つり人	月 刊	1年	文芸春秋 別冊 ～2015.3	隔月刊	永年
テアトロ	月 刊	3年	文藝飯能	年 刊	永年
DAYS JAPAN	月 刊	5年	文遊 *～27号 合本	年 刊	永年
鉄道ファン *④	月 刊	3年	Voice	月 刊	3年
テニスマガジン 2017.7～	月 刊	3年	ボウリングマガジン 2017.7～	月 刊	3年
天文ガイド	月 刊	3年	HOCKEYホッケーマガジン	季 刊	永年
所沢ふだん記 39.41.42.43号	年 刊	5年	POPEYE	月 刊	1年
図書館雑誌	月 刊	永年	盆栽世界	月 刊	3年
図書館の学校	季 刊	5年	MAMOR	月 刊	1年
nina's 2017.7～	隔月刊	3年	ミステリマガジン	隔 月	5年
日経ウーマン 2015.5～ *③	月 刊	3年	ミセス	月 刊	1年
日経エンタテインメント	月 刊	1年	武蔵野ペン 153号～	月 刊	永年
日経おとなのOFF	月 刊	3年	mundi 2013.4～	月 刊	3年
日経グローカル	月 刊	3年	Men's non・no	月 刊	1年
日経サイエンス	月 刊	3年	MORE	月 刊	1年
日経PC21 2015.6～ *④	月 刊	3年	山と溪谷	月 刊	3年
Newton	月 刊	3年	ゆうゆう	月 刊	3年
non・no	月 刊	1年	LA MER	月 刊	1年
のんびる	月 刊	1年	ランドネ 2015.8～	月 刊	3年
俳句	月 刊	永年	ランナーズ 2017.11～	月 刊	3年
バイシクルナビ 2017春～秋	季 刊	3年	LEE	月 刊	1年
俳句界	月 刊	5年	旅行読売	月 刊	3年
Housing Tribune	月2回刊	1年	歴史街道	月 刊	3年
Hanako 2015.10.22～ *④	月2回刊	2年	歴史読本 ～2015.秋	月 刊	3年
飯能ペン *合本	年 刊	永年	* 欠本もあり。		
BEーPAL	月 刊	1年			

こども図書館

誌 名	発行頻度	保存年限	誌 名	発行頻度	保存年限
AERA with kids(アエラ ウイズ' キッズ') *①	季 刊	3年	すてきな奥さん 2010.4～2014.5	月 刊	3年
AERA with Baby(アエラ ウイズ' ベ' ビー) 2013.4～2016.4	隔月刊	3年	住む。	季 刊	5年
家の光	月 刊	3年	0・1・2歳児の保育 2007.6/7～2011.2/3 (3・4・5歳児の保育と合併「新幼児と保育」になる)	隔月刊	永年
edu(エデュ) 2013.4～2016.3/4	月 刊	3年	ソトコト	月 刊	3年
FQ JAPAN(エフキュージャパン)	季 刊	5年	たまごクラブ *①	月 刊	3年
おおきなポケット 1992.4～2011.3	月 刊	永年	ちゃぐりん	月 刊	3年
OZ magazine (オズマガジン)	月 刊	3年	CHANTO(ちゃんと) 2014.7～	月 刊	3年
おりがみ	月 刊	10年	鉄おも!	月 刊	5年
かぞくのじかん *①	季 刊	5年	飛ぶ教室 1981.12.15～1995.4.20	季 刊	永年
学校図書館 1980.4～	月 刊	永年	日本児童文学 1967.9～	隔月刊	永年
きょうの料理ビギナーズ	月 刊	3年	Newsがわかる	月 刊	5年
クーヨン 1989.1～ *①	月 刊	永年	花時間 2013.春～2015.夏	季 刊	3年
こどもとしょかん 1979-春1号	季 刊	永年	母の友 1971.10～ *①	月 刊	永年
子どもと読書 1972.5～	月 刊	永年	ひよこクラブ *①	月 刊	3年
子どもと本 1号～	季 刊	永年	びわの実学校 1986.10.20～1994.1.20	季 刊	永年
子どもと昔話 1号～23号	季 刊	永年	PriPri(プリプリ)	月 刊	5年
kodomoe(コ'モエ)2013.12～ *①	隔月刊	永年	Brutus(ブルータス)	月2回刊	3年
子ども論 1987.4～2006.3	月 刊	永年	文藝飯能 18号～	年 刊	永年
この本読んで! *①	季 刊	永年	別冊幼児と保育 1997.7～2005.3	季 刊	永年
saita (サイタ)	月 刊	3年	marisol(マリソル)	月 刊	3年
散歩の達人	月 刊	3年	みんなのうた 1986.10/11～	隔月刊	永年
3・4・5歳児 2006.4/5～2011.2/3 (0・1・2歳児の保育と合併「新幼児と保育」になる)	隔月刊	永年	MOE(モエ) 1984.2～	月 刊	永年
趣味の園芸やさいの時間	月 刊	3年	幼児と保育 1996.1～2006.3	月 刊	永年
新幼児と保育 2011.4/5～ *①	隔月刊	永年	レタスクラブ	月2回刊	1年

名栗分室

誌 名	発行頻度	保存年限	誌 名	発行頻度	保存年限
家の光	月 刊	3年	ダ・ヴィンチ	月 刊	2年
ESSE(エッセ)	月 刊	3年	ちゃぐりん	月 刊	1年
ELLE DÉCOR(エル・デコ)	年5回	3年	天然生活	月 刊	3年
おはよう奥さん ～2013.10	月 刊	3年	日経トレンディ	月 刊	1年
おひさま ～2018.1	隔月刊	3年	Fishing Café	季 刊	2年
新ハイキング ～2017.12	月 刊	3年			

6 利用状況

(1) 登録者総数

(単位:人・団体)

区 分	市立図書館	こども図書館	富士見分室	移動図書館	名栗分室	合 計
個 人	38,922	15,501	2,379	4,990	658	62,450
団 体	245	94	2	14	6	361
合 計	39,167	15,595	2,381	5,004	664	62,811

(2) 地区別・男女別登録者数(個人)

(単位:人)

地区名	市 立 図 書 館				こ ど も 図 書 館				合 計			
	男	女	無	計	男	女	無	計	男	女	無	計
旧 飯 能	5,405	6,912	10	12,327	1,925	2,260	6	4,191	7,330	9,172	16	16,518
精 明	3,253	4,350	8	7,611	962	1,053	3	2,018	4,215	5,403	11	9,629
加 治	3,928	4,666	3	8,597	1,474	1,978	1	3,453	5,402	6,644	4	12,050
美 杉 台	1,442	1,770	1	3,213	619	788	5	1,412	2,061	2,558	6	4,625
南 高 麗	588	646	0	1,234	97	111	1	209	685	757	1	1,443
東 吾 野	1,722	2,235	4	3,961	461	617	4	1,082	2,183	2,852	8	5,043
原 市 場	468	581	2	1,051	75	94	0	169	543	675	2	1,220
吾 野	308	459	0	767	61	104	0	165	369	563	0	932
名 栗	311	452	0	763	64	81	1	146	375	533	1	909
市 外	3,567	3,846	12	7,425	1,038	1,612	6	2,656	4,605	5,458	18	10,081
合 計	20,992	25,917	40	46,949	6,776	8,698	27	15,501	27,768	34,615	67	62,450

* 市立図書館には、富士見分室・名栗分室・移動図書館での登録者を含む。

(3) 年代別・男女別登録者数(個人)

(単位:人)

区分	市 立 図 書 館				こ ど も 図 書 館				合 計			
	男	女	無	計	男	女	無	計	男	女	無	計
70 歳 ～	3,506	2,917	6	6,429	113	253	1	367	3,619	3,170	7	6,796
60 ～ 69	2,651	3,444	5	6,100	76	281	1	358	2,727	3,725	6	6,458
50 ～ 59	1,812	3,004	4	4,820	149	621	1	771	1,961	3,625	5	5,591
40 ～ 49	3,563	5,306	7	8,876	144	704	0	848	3,707	6,010	7	9,724
30 ～ 39	5,140	6,539	4	11,683	316	718	3	1,037	5,456	7,257	7	12,720
19 ～ 29	2,529	2,942	11	5,482	2,618	2,957	18	5,593	5,147	5,899	29	11,075
16 ～ 18	345	363	0	708	867	807	1	1,675	1,212	1,170	1	2,383
13 ～ 15	350	356	3	709	756	773	0	1,529	1,106	1,129	3	2,238
6 ～ 12	864	836	0	1,700	1,433	1,322	1	2,756	2,297	2,158	1	4,456
0 ～ 5	232	210	0	442	304	262	1	567	536	472	1	1,009
合 計	20,992	25,917	40	46,949	6,776	8,698	27	15,501	27,768	34,615	67	62,450

* 市立図書館には、富士見分室・名栗分室・移動図書館での登録者を含む。

(4)有効登録者数

(単位:人・団体)

区 分	市立図書館	こども図書館	富士見分室	移動図書館	名栗分室	合 計
個 人	8,053	3,241	238	398	161	12,091
団 体	160	54	0	6	5	225
合 計	8,213	3,295	238	404	166	12,316

※有効登録者とは、登録者のうち、1年以内に利用した者をさす。

(5)地区別・男女別有効登録者数(個人)

(単位:人)

地区名	市 立 図 書 館				こ ど も 図 書 館				合 計			
	男	女	無	計	男	女	無	計	男	女	無	計
旧 飯 能	1,012	1,339	2	2,353	425	565	0	990	1,437	1,904	2	3,343
精 明	468	683	0	1,151	216	249	0	465	684	932	0	1,616
加 治	666	826	1	1,493	316	452	1	769	982	1,278	2	2,262
美 杉 台	385	502	1	888	155	247	1	403	540	749	2	1,291
南 高 麗	45	77	0	122	20	21	0	41	65	98	0	163
東 吾 野	42	66	0	108	10	23	0	33	52	89	0	141
原 市 場	244	380	0	624	49	87	0	136	293	467	0	760
吾 野	42	71	0	113	11	19	0	30	53	90	0	143
名 栗	59	109	0	168	11	10	0	21	70	119	0	189
市 外	844	986	0	1,830	126	227	0	353	970	1,213	0	2,183
合 計	3,807	5,039	4	8,850	1,339	1,900	2	3,241	5,146	6,939	6	12,091

※市立図書館には、富士見分室・名栗分室・移動図書館での登録者を含む。

(6)年代別・男女別有効登録者数(個人)

(単位:人)

区分	市 立 図 書 館				こ ど も 図 書 館				合 計			
	男	女	無	計	男	女	無	計	男	女	無	計
70 歳 ～	853	595	0	1,448	19	32	0	51	872	627	0	1,499
60 ～ 69	791	914	1	1,706	17	73	0	90	808	987	1	1,796
50 ～ 59	379	633	1	1,013	27	108	0	135	406	741	1	1,148
40 ～ 49	483	914	1	1,398	30	161	0	191	513	1,075	1	1,589
30 ～ 39	365	796	0	1,161	14	106	0	120	379	902	0	1,281
19 ～ 29	224	385	1	610	80	169	1	250	304	554	2	860
16 ～ 18	43	59	0	102	71	97	0	168	114	156	0	270
13 ～ 15	54	83	0	137	95	139	0	234	149	222	0	371
6 ～ 12	419	485	0	904	751	801	0	1,552	1,170	1,286	0	2,456
0 ～ 5	196	175	0	371	235	214	1	450	431	389	1	821
合 計	3,807	5,039	4	8,850	1,339	1,900	2	3,241	5,146	6,939	6	12,091

※市立図書館には、富士見分室・名栗分室・移動図書館での登録者を含む。

(7)新規登録者数

(単位:人)

種別	市立図書館	こども図書館	富士見分室	移動図書館	名栗分室	計
個人	1,713	529	12	20	7	2,281
団体	0	0	0	0	0	0
計	1,713	529	12	20	7	2,281

(8)利用人数

(単位:人)

月	市立図書館		こども図書館		富士見分室		移動図書館		名栗分室		計	
	個人	団体	個人	団体	個人	団体	個人	団体	個人	団体	個人	団体
4	7,039	12	1,333	39	295	1	207	7	139	8	9,013	67
	7,051		1,372		296		214		147		9,080	
5	6,810	20	942	29	294	0	242	9	126	6	8,414	64
	6,830		971		294		251		132		8,478	
6	6,876	29	1,092	51	275	0	424	13	177	10	8,844	103
	6,905		1,143		275		437		187		8,947	
7	7,634	54	1,826	93	308	1	260	13	145	16	10,173	177
	7,688		1,919		309		273		161		10,350	
8	8,137	21	1,938	29	288	0	111	15	141	11	10,615	76
	8,158		1,967		288		126		152		10,691	
9	7,314	22	1,495	41	272	0	289	11	127	15	9,497	89
	7,336		1,536		272		300		142		9,586	
10	6,940	19	1,583	71	289	1	283	9	161	8	9,256	108
	6,959		1,654		290		292		169		9,364	
11	6,617	27	1,568	42	250	0	298	4	162	13	8,895	86
	6,644		1,610		250		302		175		8,981	
12	6,350	18	1,369	33	246	0	230	11	158	6	8,353	68
	6,368		1,402		246		241		164		8,421	
1	6,606	30	1,330	60	272	0	216	28	159	2	8,583	120
	6,636		1,390		272		244		161		8,703	
2	6,285	13	1,287	56	202	0	195	18	126	6	8,095	93
	6,298		1,343		202		213		132		8,188	
3	6,945	10	1,454	37	263	0	213	25	152	10	9,027	82
	6,955		1,491		263		238		162		9,109	
合計	83,553	275	17,217	581	3,254	3	2,968	163	1,773	111	108,765	1,133
	83,828		17,798		3,257		3,131		1,884		109,898	

(9)図書貸出数

月	市立図書館					こども図書館					富士見分室				
	一般書	児童書	雑誌	CD	DVD	一般書	児童書	雑誌	CD	DVD	一般書	児童書	雑誌	CD	DVD
4	18,037	4,958	1,314	272	532	228	7,828	335	46	63	535	203	117	1	3
	25,113					8,500					859				
5	16,973	5,192	1,257	267	505	189	5,583	229	27	49	492	192	111	6	0
	24,194					6,077					801				
6	16,731	5,302	1,356	309	456	214	7,094	247	23	45	479	180	93	0	0
	24,154					7,623					752				
7	20,389	6,472	1,294	373	501	314	12,085	388	31	70	479	224	116	0	0
	29,029					12,888					819				
8	19,035	7,024	1,269	354	489	286	10,718	351	39	96	473	228	69	1	0
	28,171					11,490					771				
9	17,969	5,227	1,223	381	565	266	8,681	334	33	72	437	213	107	2	1
	25,365					9,386					760				
10	17,095	4,778	1,217	330	531	253	8,956	315	34	71	489	174	86	0	0
	23,951					9,629					749				
11	16,041	5,071	1,104	302	489	222	8,618	311	32	68	456	221	87	1	0
	23,007					9,251					765				
12	15,945	4,401	1,064	307	459	200	8,376	290	38	57	461	119	85	1	0
	22,176					8,961					666				
1	16,730	4,333	1,166	314	492	251	8,945	342	28	50	467	219	98	4	1
	23,035					9,616					789				
2	15,663	4,077	1,092	279	493	230	7,995	242	44	45	361	157	64	0	1
	21,604					8,556					583				
3	17,163	4,602	1,110	313	498	245	8,869	303	36	73	424	175	88	4	3
	23,686					9,526					694				
合計	207,771	61,437	14,466	3,801	6,010	2,898	103,748	3,687	411	759	5,553	2,305	1,121	20	9
	293,485					111,503					9,008				

(単位:冊・点)

月	移動図書館					名栗分室					合 計				
	一般書	児童書	雑誌	CD	DVD	一般書	児童書	雑誌	CD	DVD	一般書	児童書	雑誌	CD	DVD
4	332	329	14	4	0	196	226	34	1	1	19,328	13,544	1,814	324	599
	679					458					35,609				
5	312	529	5	4	0	234	201	23	2	1	18,200	11,697	1,625	306	555
	850					461					32,383				
6	390	964	9	4	0	276	242	38	4	2	18,090	13,782	1,743	340	503
	1,367					562					34,458				
7	295	542	11	3	0	259	205	44	5	2	21,736	19,528	1,853	412	573
	851					515					44,102				
8	263	202	9	3	0	228	223	29	5	5	20,285	18,395	1,727	402	590
	477					490					41,399				
9	316	580	9	2	0	232	212	29	3	5	19,220	14,913	1,702	421	643
	907					481					36,899				
10	296	592	14	4	0	243	316	36	2	8	18,376	14,816	1,668	370	610
	906					605					35,840				
11	280	548	12	6	0	245	276	58	3	3	17,244	14,734	1,572	344	560
	846					585					34,454				
12	278	480	14	2	0	220	286	72	5	4	17,104	13,662	1,525	353	520
	774					587					33,164				
1	282	458	10	4	0	250	280	50	3	3	17,980	14,235	1,666	353	546
	754					586					34,780				
2	289	385	5	2	1	199	246	38	0	5	16,742	12,860	1,441	325	545
	682					488					31,913				
3	331	477	18	2	0	207	258	45	3	2	18,370	14,381	1,564	358	576
	828					515					35,249				
合計	3,664	6,086	130	40	1	2,789	2,971	496	36	41	222,675	176,547	19,900	4,308	6,820
	9,921					6,333					430,250				

(10)個人・団体別図書貸出数

(単位:冊・点)

種別	市立図書館					こども図書館					富士見分室				
	一般書	児童書	雑誌	CD	DVD	一般書	児童書	雑誌	CD	DVD	一般書	児童書	雑誌	CD	DVD
個人	204,879	60,261	14,439	3,800	5,998	2,810	96,825	3,683	411	759	5,538	2,305	1,121	20	9
	289,377					104,488					8,993				
団体	2,892	1,176	27	1	12	88	6,923	4	0	0	15	0	0	0	0
	4,108					7,015					15				

種別	移動図書館					名栗分室					合 計				
	一般書	児童書	雑誌	CD	DVD	一般書	児童書	雑誌	CD	DVD	一般書	児童書	雑誌	CD	DVD
個人	3,325	6,040	130	40	1	2,696	2,747	494	36	41	219,248	168,178	19,867	4,307	6,808
	9,536					6,014					418,408				
団体	339	46	0	0	0	93	224	2	0	0	3,427	8,369	33	1	12
	385					319					11,842				

(11)開館日数・来館者数

(単位:日・人)

月	市立図書館		こども図書館	
	開館日	来館者数	開館日	来館者数
4	25	14,958	25	3,005
5	25	16,193	18	2,836
6	25	15,410	21	2,781
7	26	18,236	26	4,133
8	26	19,468	26	4,938
9	26	17,160	26	3,124
10	26	17,334	26	3,103
11	25	16,236	25	3,255
12	24	14,701	24	2,675
1	23	15,112	23	2,463
2	21	14,734	21	2,438
3	26	16,589	26	3,334
合計	298	196,131	287	38,085
1日平均		658.2		132.7

※こども図書館は5月22日～6月5日臨時休館

(12)1時間当たりの平均滞在人数 (単位:人)

市立図書館			
月	平日平均	休日平均	月平均
4	63	79	69
5	69	92	79
6	65	105	78
7	90	115	100
8	103	115	107
9	73	111	87
10	68	89	76
11	61	104	78
12	66	79	71
1	76	115	91
2	75	106	89
3	63	76	67
年間平均	73	99	83

※開館時間の1時間ごとに館内に滞在している利用者数を測定し、その平均値を集計したもの。

(13)リクエスト件数

(単位:件)

		図書	雑誌	CDD・VD	合計
窓口	市立図書館	7,247	717	172	8,136
	こども図書館	1,070	145	8	1,223
	富士見分室	664	501	2	1,167
	名栗分室	298	117	1	416
	小計	9,279	1,480	183	10,942
館内 OPAC	市立図書館	1,313	82	3	1,398
	こども図書館	166	4	0	170
	名栗分室	57	7	9	73
	小計	1,536	93	12	1,641
インターネット		17,991	944	174	19,109
合 計		28,806	2,517	369	31,692

(14)相互貸借

(単位:冊)

月	県立図書館		県内公立図書館		県関係機関		国会図書館		県外図書館		合計	
	貸出	借用	貸出	借用	貸出	借用	貸出	借用	貸出	借用	貸出	借用
4	4	97	183	160	0	1	0	0	1	0	188	258
5	6	72	222	187	0	0	0	0	0	5	228	264
6	3	78	222	170	0	0	0	0	0	6	225	254
7	9	61	229	170	0	0	0	0	0	28	238	259
8	7	88	254	194	0	2	0	0	0	2	261	286
9	9	84	242	210	0	0	0	0	0	11	251	305
10	6	54	223	154	0	0	0	0	0	13	229	221
11	9	93	226	173	0	1	0	0	0	0	235	267
12	7	53	233	139	0	0	0	0	3	29	243	221
1	5	59	228	152	0	1	0	0	0	10	233	222
2	5	59	206	152	0	0	0	0	0	3	211	214
3	7	72	257	166	0	3	0	0	0	14	264	255
合 計	77	870	2,725	2,027	0	8	0	0	4	121	2,806	3,026

(15)相互利用

飯能市図書館の他市市民利用状況

(単位:人・冊)

利用区分		所沢市・飯能市・狭山市・入間市相互利用				日高市民	青梅市民
		所沢市民	狭山市民	入間市民	合 計		
新規登録者数		48	62	244	354	249	46
利用者数		840	656	4,839	6,335	9,810	258
貸出数	図書	3,183	2,483	19,902	25,568	36,917	1,212
	AV	112	149	926	1,187	1,111	47
	合計	3,295	2,632	20,828	26,755	38,028	1,259

他市図書館の飯能市民利用状況

(単位:人・冊)

利用区分		所沢市・飯能市・狭山市・入間市相互利用				日高市	青梅市
		所沢市	狭山市	入間市	合 計		
新規登録者数		18	20	112	150	68	38
利用者数		1,195	966	8,596	10,757	4,022	936
貸出数	図書	3,013	2,318	26,520	31,851	-	3,261
	AV	137	221	1,106	1,464	-	924
	合計	3,150	2,539	27,626	33,315	19,961	4,185

所沢市・飯能市・狭山市・入間市相互利用 平成7年10月1日開始

日高市・飯能市相互利用 平成6年4月1日開始

青梅市・飯能市相互利用 平成26年10月1日開始

所沢市・飯能市・狭山市・入間市相互利用状況

新規登録数

(単位:人)

区 分	所沢市民	飯能市民	狭山市民	入間市民	合 計
所沢市		18	191	114	323
飯能市	48		62	244	354
狭山市	78	20		95	193
入間市	307	112	256		675
合 計	433	150	509	453	1,545

利用者数

(単位:人)

区 分	所沢市民	飯能市民	狭山市民	入間市民	合 計
所沢市		1,195	9,936	6,163	17,294
飯能市	840		656	4,839	6,335
狭山市	7,142	966		10,274	18,382
入間市	14,559	8,596	12,857		36,012
合 計	22,541	10,757	23,449	21,276	78,023

貸出数

(単位:冊)

区 分	所沢市民	飯能市民	狭山市民	入間市民	合 計
所沢市		3,013	26,280	13,944	43,237
		137	2,667	1,821	4,625
飯能市	3,183		2,483	19,902	25,568
	112		149	926	1,187
狭山市	16,974	2,318		24,968	44,260
	828	221		1,781	2,830
入間市	48,161	26,520	41,764		116,445
	2,654	1,106	4,513		8,273
合 計	68,318	31,851	70,527	58,814	229,510
	3,482	1,464	7,180	3,602	16,915

(16)レファレンス(調査・相談)

(単位:件)

月	市立図書館				こども図書館
	所蔵調査	レファレンス	利用案内	合 計	合 計
4	72	53	44	169	
5	60	32	58	150	
6	45	24	53	122	
7	61	35	30	126	
8	69	51	46	166	
9	17	20	25	62	
10	17	11	37	65	
11	27	41	26	94	
12	29	13	49	91	
1	96	75	105	276	
2	65	71	72	208	
3	61	63	96	220	
合 計	619	489	641	1,749	1,018
合 計					2,767

※こども図書館は内容種別数、月別数は集計していない。

(17)複写サービス

(単位:件・枚・円)

月	市立図書館			こども図書館			合 計		
	件数	枚数	金額	件数	枚数	金額	件数	枚数	金額
4	235	566	7,100	1	1	10	236	567	7,110
5	201	605	7,950	0	0	0	201	605	7,950
6	189	755	8,630	11	45	470	200	800	9,100
7	175	681	8,290	5	5	50	180	686	8,340
8	167	693	8,930	3	13	130	170	706	9,060
9	165	764	8,600	1	2	20	166	766	8,620
10	119	636	7,320	13	13	130	132	649	7,450
11	143	562	8,180	26	26	260	169	588	8,440
12	138	571	6,870	0	0	0	138	571	6,870
1	83	350	3,980	3	12	180	86	362	4,160
2	82	241	3,030	7	7	70	89	248	3,100
3	125	456	6,640	3	14	140	128	470	6,780
合計	1,822	6,880	85,520	73	138	1,460	1,895	7,018	86,980

※名栗分室での利用は市立図書館に含む。

(18)市立図書館各種サービス

(単位:人)

種 別	年間利用人数
タブレット貸出	486
オンラインデータベース利用	44
社会人学習室利用	1,544
社会人読書室利用	562

(19)こども図書館図書セット貸出

(単位:回)

No.	図書セット名称	図書セット貸出回数	団体貸出代用回数	合計
1	昆虫			0
2	働く車	2	1	3
3	レオ・レオニの本	1		1
4	植物	1		1
5	動物	1	1	2
6	森林・木材			0
7	昔のくらし			0
8	新美南吉の本	1	1	2
9	点字・手話	3		3
10	戦争・平和(絵本)	1		1
11	姿を変える食物	1	2	3
12	修学旅行(日光)	1		1
13	宮沢賢治の本	1		1
14	戦争・原爆・平和	1	1	2
15	世界の国々	2		2
16	いじめ・差別			0
17	伝記			0
18	仕事・職業	2		2
19	修学旅行(京都・奈良)			0
20	バリアフリー・障害者福祉	1	4	5
合 計		19	10	29

※団体貸出代用回数は依頼が重複した際に団体貸出で対応した回数。

(20)図書館員による学校訪問

(単位:人)

No.	月日	学校名	学年	人数
1	11月25日	東吾野小学校	1～3年	11
2			4～6年	16
3	1月16日	加治東小学校	1年	39
4			2年	35
合 計				101

(21)市立図書館視察実績

(単位:人)

No.	視察日	団体名	人数
1	4月7日	キハラ新人見学	20
2	4月7日	新規採用職員	17
3	5月2日	青梅市教育長・教育部長・図書館長ほか	5
4	5月9日	飯能市議会議員研修会視察研修	5
5	5月16日	東松山市立図書館	3
6	6月29日	小金井市立図書館協議会	12
7	8月1日	加西市議会	8
8	8月10日	上尾市図書館を考える会	2
9	8月23日	飯能市郷土館市民学芸員	13
10	10月12日	ひたちなか市立新中央図書館整備検討委員会	14
11	10月13日	飯能市自治会連合会名栗支部	26
12	11月8日	西武鉄道	23
13	11月15日	稲城市議会	2
14	11月18日	まちづくり推進課	20
15	11月18日	駿河台大学メディア情報学部	7
16	11月23日	YAA!	6
17	12月20日	毎日新聞取材(福袋)	1
18	12月20日	東松山市立図書館協議会	11
19	2月8日	埼玉県立川越工業高等学校	43
20	2月13日	狛江市立図書館	10
21	2月27日	国分寺市立図書館	16
合 計			264

(22)こども図書館見学実績

(単位:人)

No.	見学日	見学団体	人数	
1	6月8日	さゆり幼稚園 4歳児	グループ1	29
2			グループ2	28
3			グループ3	27
4	6月9日	飯能幼稚園	5歳児	31
5	11月1日	南高麗小学校	2年生	10
6	10月19日	飯能第一小学校 2年生	1・2組	60
7	10月26日		3・4組	57
8	10月31日	精明小学校	2年生	21
9	11月1日	母子愛育会加治東支部		13
10	11月10日	加治小学校2年生	1・2組	101
11	11月30日	加治幼稚園 5歳児	かんな組	32
12			すみれ組	33
13	3月8日	さゆり幼稚園 3歳児	グループ1	34
14			グループ2	34
合 計				510

(23)移動図書館

駐車場		巡回数 (回)	利用人数 (人)	貸出数 (冊)
1	西川小学校	21	126	364
2	北川	21	26	153
3	吾野地区行政センター	21	260	736
4	旧南川小学校	21	12	37
5	精明小学校	23	289	997
6	東吾野小学校	23	222	388
7	東吾野地区行政センター	23	33	186
8	法光寺	23	26	103
9	飯能第二小学校	24	205	566
10	中藤中郷自治会館	24	80	262
11	永田台自治会館	24	95	416
12	名栗小学校	24	142	372
13	原市場地区行政センター	24	163	587
14	原市場小学校	24	175	509
15	金錫寺	24	107	614
16	シルバーハウス(*)	6	46	111
17	加治東小学校	24	213	607
18	双柳小学校	24	253	536
19	双柳地区行政センター	24	72	249
20	南高麗小学校	23	244	708
21	落合駐車場	23	119	286
22	美杉台地区行政センター	23	191	957
23	岩渕団地集会所	23	32	177
合 計		514	3,131	9,921

* シルバーハウスは平成30年1月10日から巡回開始。

(24)配本所(地区行政センター)

地区行政センター	利用人数 (人)	貸出数 (冊)
第二地区行政センター	2	4
精 明 〃	14	48
加 治 〃	14	24
加治東 〃	26	62
南高麗 〃	7	27
吾 野 〃	1	1
東吾野 〃	5	7
原市場 〃	9	24
美杉台 〃	0	0
双 柳 〃	26	44
合 計	104	241

(25)貸出文庫

団体数	2	団体
タイトル数	17	タイトル
冊数	137	冊

(26)市民活動センター利用状況

(単位:冊)

月	4	5	6	7	8	9	10	11	12	1	2	3	合計
貸出	69	109	99	95	113	119	105	95	72	135	75	79	1,165
返却	0	45	6	0	1	17	0	0	0	2	2	2	75

(27)飯能駅サービスコーナー返却本

(単位:冊)

月	4	5	6	7	8	9	10	11	12	1	2	3	合計
返却	73	81	87	57	101	71	68	51	58	115	89	61	912

(28)障害者等奉仕

登録者	資 料			利 用				
	録音資料		点字資料	対面朗読		録音資料		点字
人	タイトル	巻	点	人	時間	人	タイトル	
24	322	440	11	44	88	159	159	0

7.職員の対外活動

(1)職員の講師実施一覧

実施日	時間	内容(研修テーマ)	会場	主催者	受講者数	講師名
6月14日	12:30～16:30	平成29年度西部S地区図書委員研修交流会(ムーミン)	入間市産業文化センター	埼玉県高等学校図書館研究会	120	大橋
6月15日	15:30～16:00	ムーミンの世界とフィンランドの教育研修会(ムーミン)	教育センター	教育センター	10	大橋
6月25日	9:00～17:00	第64回図書館問題研究会全国大会	ナチュラルファームシティ農園ホテ	図書館問題研究会	10	前田
7月4日	10:00～11:00	加治東小学校家庭学級(ムーミン)	加治東小	加治東小	20	大橋
7月7日	13:20～14:20	図書館サービス論	駿河台大学	駿河台大学	60	前田
8月2日	9:00～12:00	学校図書主任会	飯能市立図書館	飯能市学校図書主任会	22	前田
10月13日	13:00～17:00	第103回全国図書館大会第17分科会(認定司書とキャリア形成)	オリンピックセンター	日本図書館協会	40	大橋
10月17日	14:15～16:30	所沢人権擁護委員協議会二部会(ムーミン)	市立図書館	所沢人権擁護委員会二部会	20	大橋
10月19日	14:00～15:00	埼玉県図書館協会地域資料研修会「図書館と博物館の連携のあり方」	さいたま文学館	埼玉県図書館協会	35	柳戸
10月26日	10:45～12:00	駿河台大学南林ゼミ(ムーミン)	駿河台大学	駿河台大学南林ゼミ	20	大橋
10月29日	11:00～11:30	トーベ・ヤンソンあけぼの子どもの森公園開園20周年記念(フィンランド)	トーベ・ヤンソンあけぼの子どもの森公園	トーベ・ヤンソンあけぼの子どもの森公園	20	大橋
12月16日	10:30～13:00	駿河台大学喜楽学(フィンランド)	駿河台大学	駿河台大学	120	大橋
1月23日	15:00～16:30	所沢市教育研究会(ムーミン)	所沢市生涯学習センター	所沢市	40	大橋
2月6日	10:00～15:00	図書館基礎講座in首都圏(図書館の基礎)	十文字学園女子大学	日本図書館協会	不明	大橋
2月8日	15:00～16:30	第2回ムーミンの世界とフィンランドの教育研修会(ムーミン)	教育センター	教育センター	10	大橋
2月15日	13:55～14:40	東吾野小学校ムーミンお話し会	東吾野小	東吾野小	26	大橋
2月22日	13:00～15:00	徳島県図書館大会	徳島県立図書館	徳島県立図書館	50	川崎
受講者合計					623	

(2)職員による図書館関連誌に文書掲載一覧

題名	掲載誌名	発行者	執筆者
認定司書との出会いとこれから	認定司書のたまたばこ	郵研社	大橋
豊穡な児童文学の世界へ誘う一冊	認定司書のたまたばこ	郵研社	大橋
図書館員のおすすめ本13	図書館雑誌 2018.1月	日本図書館協会	大橋
会員の広場ー読書と文化の活動レポートー	Book&Bread 133	JBBY	大橋
第103回全国図書館大会第十七分科会記録	全国図書館大会東京大会記録	日本図書館協会	大橋
飯能市立図書館と飯能市立こども図書館のご紹介	図書館雑誌 2017年4月	日本図書館協会	川崎・岸
書評	図書館雑誌 2017年6月	日本図書館協会	川崎
第103回全国図書館大会第一分科会記録	図書館雑誌 2018年1月	日本図書館協会	川崎
飯能市の文化の礎 雑誌『飯能文化』について	文藝はんのう 38号	飯能市教育委員会	川崎

8 図書館関係団体

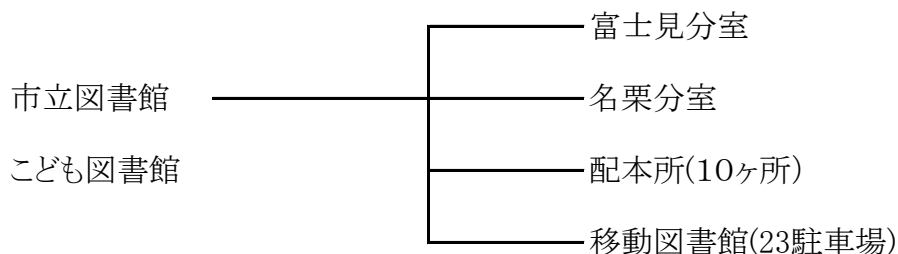
(1) 飯能読書創作グループ連絡会

名 称	活 動 日(場所)	備 考
月 曜 読 書 会	第1月(富士見地区行政センター)	読書研究
飯 能 子 ども の 本 を 読 む 会	第3金(こども図書館)	読書研究
文 章 会 ふ き の と う	不定期(飯能中央地区行政センター)	文章研究
童 話 創 作 の 会 す ぎ の こ	第3木(富士見地区行政センター)	童話創作

(2) その他読書関係団体

名 称	活 動 日(場所)	備 考
朗 読 ボ ラ ン テ ィ ア ひ び き	第2・4木(飯能中央地区行政センター)	視覚障害者等奉仕活動
せ せ ら ぎ 読 書 会	第1金(東吾野地区行政センター)	読書研究
絵 本 と お は な し の 会 ぐ る ん ぱ	第2・4木(こども図書館)	人形劇等
お 話 の 会 な ん じ ゃ も ん じ ゃ	第3・5土(こども図書館)	ストーリーテリング・昔話研究
随 筆 の 会	第1火(郷土館)	文章研究
お は な し の は ら	第2土(こども図書館)	絵本の読み聞かせ及び紙芝居
空 と ぶ ヒ ヨ コ の 会	第3木(こども図書館)	童話創作
よ み き か せ 勉 強 会 ト マ ト	毎週木(こども図書館)	絵本の読み聞かせ
名 栗 図 書 の 会	第1月(名栗分室)	大型紙芝居制作・上演等
こ と の は の 森	不定期(こども図書館)	学校図書ボランティアの交流及び勉強
飯 能 市 立 図 書 館 友 の 会	第4土(市立図書館)	広報紙発行、絵本の読み聞かせ、配架、図書館の美化、事業のサポート等
お は な し ロ ン ド	第3火(市立図書館)	ストーリーテリング
ハ ン モ ッ ク	第1土(こども図書館)	童話創作

9 組 織



10 名 簿

(1)職 員

正規職員(11人)

館長 柳戸信吾
 副館長 大橋 はるか* (県から派遣)
 奉仕担当 磯崎道夫* 川崎彩子* 柴田風子 上田菜摘*
 児童サービス担当 山本和夫 前田真樹*
 奉仕担当 塩野智巳 勝山健一 細井亜可里

正規職員(名栗地区行政センターと併任・3人)

名栗分室長 熊澤志津代
 馬場佳子 佐野真理子

*は司書有資格者

非常勤職員(19人)

市立図書館 10人 こども図書館 3人 富士見分室 2人 名栗分室 2人
 移動図書館 2人

(2)飯能市図書館協議会委員

任期 〔 自 平成29年4月 1日
 至 平成31年3月31日 〕

NO.	氏 名	役職等	図書館条例 第9条第2項の区分
1	小 見 山 久 実 子	元公民館運営審議会委員長	第1号 委員
2	新 井 健 策	元公民館運営審議会委員長	第1号 委員
3	臼 井 貴 子	学校図書整理員	第1号 委員
4	山 崎 敏 雄	飯能西中学校校長	第1号 委員
5	寺 村 知 美	南高麗小学校教頭	第1号 委員
6	岡 部 暢 子	図書館ボランティア	第2号 委員
7	頓 所 裕 子	ピアノ教師	第2号 委員
8	都 築 悦 子	読書グループ	第2号 委員
9	村 野 み ど り	図書館ボランティア	第2号 委員
10	村 越 一 哲	駿河台大学 メディア情報学部教授	第3号 委員

11 図書館の推移

(1) 予算

年度	人 口 (4月1日)	一般会計当初予算 (千円) A	図書館費 (千円) B	図 書 費 (千円) C	B/A (%)	C/B (%)	1人当たり 図書費(円)
21	83,293	23,700,000	135,037	10,000	0.57	7.4	120
22	83,054	29,100,000	987,450	10,000	3.39	1.0	120
23	82,683	25,900,000	520,368	2,500	2.01	0.5	30
24	82,240	26,650,000	917,701	11,000	3.44	1.2	134
25	81,619	27,200,000	166,947	17,000	0.61	10.2	208
26	81,089	28,000,000	163,391	11,000	0.58	6.7	136
27	80,674	28,500,000	162,802	11,000	0.57	6.8	136
28	80,364	30,550,000	166,522	11,250	0.55	6.8	140
29	80,179	32,800,000	176,347	10,192	0.54	5.8	127
30	79,902	27,700,000	176,895	11,000	0.64	6.2	138

(2) 蔵書数

(単位 冊)

年度	年 間 増 減				年度末蔵書数	市民1人当たり 蔵 書 数
	購 入 数	受 贈 数	廃 棄 数	計		
20	5,803	667	1,213	5,257	248,753	2.99
21	5,886	570	3,052	3,404	252,157	3.04
22	6,528	1,440	3,826	4,142	256,299	3.10
23	7,607	1,459	2,830	6,236	262,535	3.19
24	9,950	667	4,738	5,879	268,414	3.28
25	8,443	327	1,838	6,932	275,346	3.39
26	7,856	720	990	7,559	282,905	3.51
27	6,523	507	954	5,867	288,772	3.59
28	6,543	1,069	1,066	6,546	295,318	3.66
29	6,386	884	833	6,437	301,755	3.78

※平成26年度からAV資料を含む

(3) 図書等貸出数

(単位 冊)

年度	市立図書館	こども図書館	富士見分室	移動図書	名栗分室	計	うち、団体等
20	127,628	153,347	12,100	9,579	12,968	315,622	17,311
21	132,624	150,227	14,811	9,073	11,673	318,408	15,925
22	133,030	152,578	15,342	8,115	11,430	320,495	16,793
23	130,049	146,437	15,553	10,721	9,061	311,821	16,605
24	130,831	141,614	17,142	11,636	8,487	309,710	16,645
25	227,938	108,982	17,823	10,811	6,767	372,321	11,265
26	306,555	103,793	10,803	12,552	5,535	439,238	16,435
27	308,964	104,411	9,746	11,412	6,386	440,919	10,811
28	302,258	108,504	9,235	10,220	6,414	436,631	11,831
29	293,485	111,503	9,008	9,921	6,333	430,250	11,842

12 条例・規則等

飯能市図書館条例

〔平成9年3月26日〕
条 例 第 3 号

(設置)

第1条 図書館法(昭和25年法律第118号)第10条の規定に基づき、図書館を設置する。

(名称及び位置)

第2条 図書館の名称及び位置は、次のとおりとする。

名 称	位 置
飯 能 市 立 図 書 館	飯能市山手町19番5号
飯 能 市 こ ど も 図 書 館	飯能市稲荷町25番8号

(平25条例11・一部改正)

(管理)

第3条 図書館は、飯能市教育委員会(以下「教育委員会」という。)が管理する。

(職員)

第4条 図書館に、館長その他必要な職員を置く。

(休館日)

第5条 図書館の休館日は、次のとおりとする。ただし、教育委員会は、必要があると認めるときは、休館日のほか臨時に休館し、又は休館日に開館することができる。

(1) 月曜日(この日が国民の祝日に関する法律(昭和23年法律第178号)に規定する休日(以下「休日」という。)である場合を除く。)

(2) 1月1日から同月4日まで及び12月29日から同月31日まで

(3) 館内整理日(毎月最終金曜日。ただし、この日が休日である場合を除く。)

(4) 特別整理期間(年1回5日の範囲内で教育委員会が定める日)

(平25条例11・一部改正)

(利用時間)

第6条 図書館を利用することができる時間は、次のとおりとする。ただし、教育委員会は、必要があると認めるときは、これを変更することができる。

(1) 飯能市立図書館 午前9時30分から午後7時(日曜日及び土曜日並びに休日にあつては、午後6時まで)

(2) 飯能市立こども図書館 午前9時から午後5時まで

(平25条例11・一部改正)

(利用の制限)

第7条 教育委員会は、次の各号のいずれかに該当する場合は、図書館の利用を制限することができる。

(1) 公の秩序又は善良の風俗を乱すおそれがあると認められるとき。

(2) その他図書館の管理上支障があると認められるとき。

(図書館協議会)

第8条 本市の図書館の運営に関する重要事項を審議するため、飯能市図書館協議会(以下「協議会」という。)を置く。

(協議会の組織)

第9条 協議会は、委員10人以内をもって組織する。

2 委員は、次に掲げる者のうちから教育委員会が任命する。

- (1)学校教育及び社会教育の関係者
- (2)家庭教育の向上に資する活動を行う者
- (3)学識経験者

(平24条例5・全改)

(委員の任期)

第10条 委員の任期は、2年とする。ただし、補欠委員の任期は、前任者の残任期間とする。

(委員長及び副委員長)

第11条 協議会に委員長及び副委員長を置き、委員の互選により定める。

- 2 委員長は、協議会を代表し、会務を総理する。
- 3 副委員長は、委員長を補佐し、委員長に事故あるときは、その職務を代理する。

(協議会の会議)

第12条 協議会は、委員長が招集し、会議の議長となる。

- 2 協議会は、委員の2分の1以上が出席しなければ会議を開くことができない。
- 3 協議会の議事は、出席した委員の過半数をもって決し、可否同数のときは、議長の決するところによる。

(協議会の庶務)

第13条 協議会の庶務は、飯能市立図書館において処理する。

(委任)

第14条 この条例の施行に関し必要な事項は、教育委員会が定める。

附 則

(施行期日)

- 1 この条例は、平成9年7月13日から施行する。
(飯能市立図書館条例の廃止)
- 2 飯能市図書館条例(昭和44年条例第31号)は、廃止する。
(経過措置)
- 3 この条例施行の際現に廃止前の飯能市立図書館条例の規定により任命されている飯能市立図書館協議会の委員は、その任期満了の日までは、この条例の相当規定により任命された協議会の委員とみなす。

附 則(平成24年条例第5号)

(施行期日)

- 1 この条例は、平成24年4月1日から施行する。
(経過措置)
- 2 この条例の施行の際現に改正前の飯能市図書館条例の規定により任命されている飯能市図書館協議会の委員は、その任期満了の日までは、改正後の飯能市図書館条例の規定により任命された委員とみなす。

附 則(平成25年条例第11号)

この条例は、平成25年7月1日から施行する。

飯能市図書館条例施行規則

〔平成9年6月2日
教委規則第5号〕

注 平成12年3月から改正経過を注記した。

(趣旨)

第1条 この規則は、飯能市図書館条例(平成9年条例第3号)の施行に関し必要な事項を定めるものとする。

(分室、配本所及び移動図書館)

第2条 分室、配本所及び移動図書館は、次に定めるところによる。

(1)図書館の分室の名称及び位置は、次のとおりとする。

名 称	位 置
富 士 見 分 室	飯能市大字双柳1番地の16
名 栗 分 室	飯能市大字上名栗3125番地の1

(2)配本所は、公民館(飯能市飯能中央公民館、飯能市富士見公民館及び飯能市名栗公民館を除く。)及び館長が定めた施設に置く。

(3)移動図書館は、本市の区域内を巡回して図書館奉仕を行う。

2 分室、配本所及び移動図書館は、飯能市立図書館(以下「市立図書館」という。)が所管する。

3 分室、配本所及び移動図書館の利用については、館長が定める。

(平16教委規則9・平成24教委規則6・一部改正)

(事務)

第3条 市立図書館及び飯能市子ども図書館(以下「子ども図書館」という。)の事務は、次のとおりとする。

市立図書館

- 1 文書の収受、発送及び保存に関する事。
- 2 物品の出納及び保管に関する事。
- 3 予算事務に関する事。
- 4 施設及び設備の管理に関する事。
- 5 図書館協議会に関する事。
- 6 図書館資料の選定、収集、整理、保存及び利用に関する事。
- 7 読書案内及び調査相談に関する事。
- 8 読書推進事業に関する事。
- 9 広報活動に関する事。
- 10 分室、配本所及び移動図書館に関する事。
- 11 他の図書館との相互協力に関する事。
- 12 その他図書館奉仕に関する事。

子ども図書館

- 1 文書の収受、発送及び保存に関する事。
- 2 施設及び設備の管理に関する事。
- 3 図書館資料の選定、収集、整理、保存及び利用に関する事。
- 4 読書案内及び調査相談に関する事。
- 5 読書推進事業に関する事。
- 6 広報活動に関する事。
- 7 分室、配本所及び移動図書館に関する事。
- 8 その他図書館奉仕に関する事。

(平15教委規則6・全改)

(職員)

第4条 図書館に館長を置く。

- 2 図書館に必要な応じ、分室長、副館長、主幹、主査、主任、司書その他職員を置くことができる。

(平15教委規則6・平16教委規則9・平24教委規則6・一部改正)

(職務)

第5条 市立図書館長は、上司の命を受け、図書館の事務を掌理し、所属職員を指揮監督するとともに、所掌事務を機能的かつ能率的に執行するため、所属職員の流動的な配置を行い、課内の事務分担グループを編成する。

- 2 こども図書館長は、上司の命を受け、こども図書館の事務を掌理し、担当職員を指揮監督するとともに、市立図書館長を補佐し、こども図書館内の事務の整理に係る職務を担当する。

- 3 名栗分室長は、上司の命を受け、名栗分室の事務を掌理し、担当職員を指揮監督するとともに、名栗分室内の事務の整理に係る職務を担当する。

- 4 副館長は、上司の命を受け、図書館の事務に関し、特に指定された事務を分担処理し、館長を補佐する。

- 5 主幹は、上司の命を受け、図書館の事務に関し、特に指定された事務を分担し、グループのリーダーとしてグループ内の担当職員を指揮監督するとともに、館長を補佐し、図書館内の事務の整理に係る職務を担当する。

- 6 主査は、上司の命を受け、図書館の事務に関し、特に指定された事務を分担処理し、あらかじめ館長からリーダーを命じられた者にあつては、グループ内の担当職員を指揮監督する。ただし、グループ内に主幹が置かれている場合にあつては、館長及び主幹を補佐し、担任する事務を処理する。

- 7 主任は、上司の命を受け、所属職員を指揮し、担任する事務を処理する。

- 8 司書は、上司の命を受け、専門的事務に従事する。

- 9 その他職員は、上司の命を受け、事務に従事する。

(平15教委規則6・平16教委規則9・平24教委規則6・一部改正)

(代決)

第6条 館長が不在の場合で緊急を要する事務については、あらかじめ指定された職員が代決することができる。

- 2 代決した事項については、速やかに上司に報告しなければならない。

(館内利用)

第7条 館内において図書館資料を利用しようとする者は、所定の場所において利用するとともに、その利用が終わったときは、定位置に返却しなければならない。

(館外利用)

第8条 図書館資料を館外で利用することができる者は、次のとおりとする。ただし、館長が特に必要と認めた者についてはこの限りではない。

- (1)本市の区域内に居住し、又は通勤し、若しくは通学する者

- (2)本市と市立図書館の相互利用協定を締結している市に居住している者

- 2 図書館資料を館外で利用しようとする者は、館外利用申込書(様式第1号)を館長に提出し、図書利用券(様式第2号)の交付を受けなければならない。

- 3 図書利用券を紛失したとき、又はその住所、氏名若しくは身分に変更があつたときは、速やかに館長に届け出なければならない。

- 4 図書利用券は、他人に譲渡し、貸与、その他不正に使用してはならない。

- 5 館外利用できる図書館資料は、次の各号に掲げる区分に応じ、該当各号に定める数以内とし、利用できる期間は、貸出しを受けた日から起算して15日以内とする。

- (1)図書及び雑誌 10点

- (2)視聴覚資料 2点

(平12教委規則3・平15教委規則6・平25教委規則8・一部改正)

(団体貸出し)

第9条 本市の区域内に事務所を有する機関又は団体は、図書館資料の団体貸出しを利用することができる。

- 2 前項に規定する機関又は団体は、10人以上の構成員を有していなければならない。

3 団体貸出しを利用しようとする機関又は団体は、責任者を定めて団体利用申込書(様式第3号)を館長に提出し、図書利用券の交付を受けなければならない。

4 機関又は団体が同時に貸出しを受けることのできる図書館資料は200点以内とし、利用時間は4箇月以内とする。

(館外利用の制限)

第10条 次に掲げる図書館資料は、館外利用をすることができない。ただし、特別の理由により館長が館外利用を認めたときは、この限りではない。

(1) 貴重図書

(2) 新聞及び官報類

(3) その他館長が特に指定したもの

(平25教委規則8・一部改正)

(録音資料の貸出し)

第11条 視覚障害者その他視覚による表現の認識に障害のある者(以下「視覚障害者等」という。)に対する録音資料の館外貸出しについては、第8条第1項の規定を準用する。

2 前項の貸出しについては、郵便により録音資料を送付することができる。

3 視覚障害者等が同時に借り受けることのできる録音資料は10点以内とし、貸出し期間は1箇月以内とする。

(平24教委規則6・一部改正、平25教委規則8・旧第12条繰上)

(対面朗読)

第12条 視覚障害者等に対して、図書館資料の朗読その他の奉仕を行う。

2 対面朗読を受けようとする者は、あらかじめ希望する日時を館長に申し出なければならない。

(平24教委規則6・一部改正、平25教委規則8・旧第13条繰上)

(寄贈及び寄託)

第13条 図書館は、図書館資料の寄贈及び寄託を受けることができる。

2 図書館に図書館資料の寄贈又は寄託しようとする者は、当該資料に必要な事項を記載した目録を添え、館長に申し出るものとする。

3 寄託を受けた図書館資料は、図書館の所有する図書館資料と同様の取扱いをするものとする。ただし、その館外利用については、寄託者の承認を得なければならない。

(平25教委規則8・旧第14条繰上)

(損害の賠償)

第14条 図書館資料を紛失し、又は損傷した者は、指定の資料を代納し、又は代価を賠償しなければならない。

(施設の利用)

第15条 市立図書館又はこども図書館の多目的ホール(以下「多目的ホール」という。)を利用しようとする者は、あらかじめ館長の許可を受けなければならない。

2 前項の規定により利用の許可を受けようとする者は、市立図書館(こども図書館)多目的ホール利用許可申請書(様式第4号)を館長に提出しなければならない。

(平25教委規則8・旧第16条繰上・一部改正)

(施設の利用制限)

第16条 館長は、次の各号のいずれかに該当する場合は、多目的ホールの利用を許可しない。

(1) 図書館事業の目的に反すると認められるとき。

(2) 公共の福祉を阻害するおそれがあると認められるとき。

(3) 営利を目的とするとき。

(4) その他管理上支障があると認められるとき。

(平25教委規則8・旧第17条繰上)

(利用許可の取消し等)

第17条 館長は、第15条第1項の許可を受けた者が、次の各号のいずれかに該当する場合又は管理上特に必要がある場合は、当該許可に係る条件を変更し、若しくは利用を停止し、又は当該許可を取り消すことができる。

(1)この規則に違反し、又はそのおそれがあるとき。

(2)偽りその他不正な手段により利用の許可を受けたとき。

(3)利用の条件に違反したとき。

(平25教委規則8・旧第18条繰上)

(その他)

第18条 この規則に定めるもののほか必要な事項は、教育長が定める。

(平25教委規則8・旧第19条繰上)

附 則

(施行期日)

1 この規則は、平成9年7月13日から施行する。

(飯能市立図書館条例施行規則の廃止)

2 飯能市立図書館条例施行規則(昭和44年教育委員会規則第5号)は廃止する。

(経過措置)

3 この規則施行の際現に廃止前の飯能市立図書館条例施行規則により図書館を利用している者は、この規則により利用しているものとみなす。

(名栗村の編入に伴う経過措置)

4 名栗村の編入の日前に、名栗村立図書館運営規則(昭和53年名栗村教育委員会規則第2号)の規定によりされた処分、手続その他の行為は、この規則の相当規定によりされた処分、手続その他の行為とみなす。

(平16教委規則9・追加)

附 則(平成12年教委規則第3号)

この規則は、平成12年4月1日から施行する。

附 則(平成15年教委規則第6号)

この規則は、平成15年4月1日から施行する。

附 則(平成16年教委規則第9号)

この規則は、平成17年1月1日から施行する。

附 則(平成17年教委規則第4号)

この規則は、公布の日から施行する。

附 則(平成17年教委規則第18号)

この規則は、平成18年1月1日から施行する。

附 則(平成24年教委規則第6号)

この規則は、平成24年1月1日から施行する。

附 則(平成25年教委規則第8号)

この規則は、平成25年7月1日から施行する。

附 則(平成29年教委規則第5号)

この規則は、公布の日から施行する。

附 則(平成29年教委規則第1号)

この規則は、平成30年4月1日から施行する。

様式第1号(第8条関係)

(平17教委規則4・全改、平30教委規則1・一部改正)

(一般利用者用)

フリガナ			登 録 番 号	
氏 名				
生 年 月 日	T・S・H	年 月 日生	登 録 年 月 日	登 録 場 所
住 所	〒			
連 絡 先	自 宅 電 話	勤 務 先 等 電 話	その他連絡先	
館外利用申込書 (一般)			確 認	

飯能市立図書館・こども図書館
富士見分室・名栗分室・移動図書館

(児童利用者用)

フリガナ			登 録 番 号		
な ま え					
う ま れ た 年 月 日	平成	年 月 日	うまれ	登 録 年 月 日	登 録 場 所
す ん で い る と こ ろ	はんのうし				
れ ん ら く さ き	でんわ		ほごしゃのなまえ		
館外利用申込書 (児童)			確 認		

飯能市立図書館・こども図書館
富士見分室・名栗分室・移動図書館

様式第2号(第8条関係)

(平17教委規則4・全改、平29教委規則5・一部改正)

(表)

り 利	よう 用	けん 券	本との出あい ゆたかなころ
飯 能 市 立 図 書 館 0 4 2 - 9 7 2 - 2 1 1 4 飯 能 市 立 こ ど も 図 書 館 0 4 2 - 9 7 4 - 2 4 1 4			

(裏)

<ul style="list-style-type: none">・ 本を借りる時には必ずこの券をおもちください。・ 市立図書館、こども図書館、各分室、移動図書館のどちらでも利用できます。・ この券を他の人に貸したり、なくしたりしないでください。・ 住所や電話番号が変わったら、すぐに連絡してください。

様式第3号(第9条関係)

(平15教委規則6・平17教委規則18・平30教委規則1・一部改正)

団 体 利 用 申 込 書

機 関 ・ 団 体 名	
代 表 者 名	
事 務 所 (連 絡 先)	飯能市 電話
構 成 人 員	人
機 関 ・ 団 体 の 概 要	

年 月 日

機関・団体名

代 表 者

(あて先)図書館長

*会員名簿、規約等添付してください。

様式第4号(第15条関係)

(平15教委規則6・平17教委規則18・平25教委規則8・平30教委規則1・一部改正)

市立図書館(こども図書館)多目的ホール利用許可申請書

年 月 日

(あて先)飯能市立図書館(こども図書館)長

団体名

住所

申請者 氏名

電話番号 ()

下記のとおり利用したいので申請します。

利 用 日 時	年 月 日 ()	時 分 ~ 時 分
利 用 目 的		
利 用 人 員	人	
利 用 備 品	<input type="checkbox"/> CD・DVD再生機 <input type="checkbox"/> プロジェクター <input type="checkbox"/> マイク(本) <input type="checkbox"/> 展示パネル(枚) <input type="checkbox"/> その他()	
備 考		

* □内は、該当するところに✓印を付けてください。

様

市立図書館(こども図書館)多目的ホールの利用については、申請のとおり許可します。

年 月 日

飯能市立図書館(こども図書館)長 印

飯能市図書館資料複写実費徴収規則

〔 昭和50年3月27日
教 委 規 則 第 3 号 〕

注 平成11年3月から改正経過を注記した。

(目的)

第1条 この規則は、飯能市立図書館及び飯能市立こども図書館が所蔵する資料及び飯能市立図書館が契約するオンラインデータベースを利用者からの申込みにより、複写する場合に徴収する実費その他必要な事項を定めることを目的とする。

(実費の額)

第2条 徴収する実費の額は、次のとおりとする。

(1) 単色刷 1枚につき10円

(2) 多色刷 1枚につき30円

(平11教委規則1・平25教委規則9・一部改正)

(申込み方法)

第3条 複写を申し込む者は、図書館資料複写申込書(別記様式)に前条に規定する実費を添えて、図書館長に提出しなければならない。

2 既納の実費は、返還しない。

(平11教委規則1・平15教委規則7・一部改正)

(複写の拒否)

第4条 図書館長は、複写することを不相当と認めた場合は、拒否することができる。

(平11教委規則1・旧第5条繰上)

(委任)

第5条 この規則に定めるもののほか必要な事項は、教育長が定める。

(平11教委規則1・旧第6条繰上)

附 則

この規則は、昭和50年4月1日から施行する。

附 則(昭和56年教委規則第6号)

この規則は、公布の日から施行する。

附 則(平成元年教委規則第3号)

この規則は、平成元年4月1日から施行する。

附 則(平成9年教委規則第7号)

この規則は、平成9年7月13日から施行する。

附 則(平成11年教委規則第1号)

この規則は、平成11年4月1日から施行する。

附 則(平成15年教委規則第7号)

この規則は、平成15年4月1日から施行する。

附 則(平成17年教委規則第19号)

この規則は、平成18年1月1日から施行する。

附 則(平成25年教委規則第9号)

この規則は、平成25年7月1日から施行する。

附 則(平成28年教委規則第4号)

この規則は、平成28年4月1日から施行する。

図 書 館 資 料 複 写 申 込 書

平成 年 月 日

(あて先)図書館長

申込者 氏 名

下記の事項を了承の上、資料の複写を申し込みます。

記

1. 公表された著作物の複写は、調査研究の目的で使用するなど著作権法の制限の範囲内で行うものです。
(1) 複写できる資料は、飯能市立図書館所蔵のもの及び貸出館が複写を許可した借受資料に限られます。
(2) 各著作物について、その一部分を一人が一部だけ複写できます。

一著作全部にわたる複写はできません

2. 複写物使用により著作権上の問題が生じた場合は、使用した個人の責任とします。
3. 資料によっては、保存または形態上等の理由により複写できない場合もあります。

借受資料 の場合○	資料名(書名・紙誌名)	複写箇所	単色刷 1枚10円	多色刷 1枚30円
		～		
		～		
		～		
		～		
		～		
取扱者	リーダー	館長	引渡年月日	合計 枚
			平成 年 月 日	枚
			円	円
			円	円

-----きりとりせん-----

領 収 書

¥

図書館資料複写実費として領収しました。

平成 年 月 日

飯能市出納員

飯能市図書館資料収集方針

1 目的

この方針は、飯能市図書館が、市民の生涯学習活動を支援するため、図書、記録その他の図書館資料の収集に関し、必要な事項を定める。

2 基本方針

- (1) 資料の収集は、「図書館の自由に関する宣言」(社団法人日本図書館協会決議)の精神を尊重して行う。
- (2) 市民の要望にこたえるため、図書の発行状況等を踏まえ、他の図書館との連携協力にも配慮して図書館機能が十分発揮できる種類及び量の収集に努めるとともに、郷土資料、新聞、雑誌等多様な資料の収集に努める。

3 資料の種類

図書館が収集する資料は、次のとおりとする。

- (1) 図書(児童図書には、紙芝居を含む。)
- (2) 逐次刊行物
- (3) 郷土資料
- (4) 障害者用資料
- (5) 視聴覚資料

4 資料の収集

資料の収集に当たっては、次の各号に掲げる事項に留意するものとする。

- (1) 図書館の規模及び性格に応じた蔵書構成に留意するとともに、利用傾向及び利用者のニーズにも配慮する。
- (2) 年間の購入計画に基づき行う。
- (3) 多様な対立する意見のあるものについては、それぞれの観点に立つ資料を幅広く収集する。
- (4) 著者の思想的、宗教的、党派的立場にとらわれて、その著作を排除したりしない。
- (5) 図書館職員の個人的な関心や好みによって選択しない。
- (6) 個人、団体、組織等からの圧力や干渉によって収集の自由を放棄したり、紛糾をおそれて自己規制しない。
- (7) 学習参考書等図書館資料としてふさわしくない資料は、基本的に収集しない。

5 資料別収集方法

(1) 一般図書

ア 入門的資料から専門的資料まで特定の分野及び内容に偏らず、広く市民の教養、調査研究、娯楽等に供することのできるもの

イ 話題性のあるもの及び社会経済情勢に即応したもの

(2) 児童図書

ア 子ども達に読書の楽しさと出会いをつくり、豊かな感性と創造性を育むことのできるもの

(3) 逐次刊行物

ア 新聞は、主要な全国紙、地方紙、スポーツ紙及び児童生徒を対象としたもの

イ 雑誌は、各分野の基本的なもの及び児童生徒を対象としたもの

ウ その他の逐次刊行物は、必要に応じて収集する

(4) 郷土資料

ア 本市に関する資料は、図書、新聞、雑誌、地図等の各分野にわたるもの

イ 埼玉県及び県内の各市町村に関する資料は、基本的なもの又は本市の文化、経済、市民生活等に深いかわりのあるもの

(5) 図書館利用に障害のある人のための資料

録音資料、大活字本等障害に応じたサービスに供するもの

附 則

この収集方針は、平成12年5月1日から施行する。

飯能市図書館資料除籍基準

(目的)

- 1 この基準は、飯能市図書館が、図書館資料の有効な利用を図るため、適正な資料構成の維持を目的として、資料の除籍に必要な事項について定めるものとする。

(用語の定義)

- 2 この基準の除籍とは、資料の廃棄、数量更生及び所管換をいう。

(廃棄)

- 3 廃棄は、次のものを対象とする。

(1) 亡失・不明資料

- ア 蔵書点検で引き続き3年以上所在不明なもの
- イ 盗難、災害、転居その他の理由により回収不可能なもの
- ウ 利用者が紛失した資料で同一なものが弁償不可能なもの
- エ 督促にも拘らず未返却で、返却期限後3年が経過したもの

(2) 汚損・破損資料

- ア 汚損・破損が甚だしく、修理、製本が不可能なもの又はその価値がないもの

(3) 不用資料

- ア 学問、技術の進歩又は時間の経過により、その内容が資料的価値を失ったもの
- イ 新版、改訂版、増補版等の入手により、利用価値、資料的価値がなくなった旧版資料
- ウ 複本があり、利用も減少し、保存する必要のない資料
- エ 受入後、年数が経過した資料で、利用も減少し、保存価値のないもの
- オ 新聞、雑誌で、保存年限を経過した資料

(数量更生)

- 4 数量更生とは、分冊又は合本により数量を変えることをいう。

(所管換)

- 5 所管換とは、所属を異にする課所へ管理を換えようとすることをいう。

(除籍手続)

- 6 除籍手続は、飯能市財産規則(昭和39年規則第16号)による。

(その他)

- 7 この除籍基準に定めるもののほか、必要事項はその都度別に定める。

(附則)

この基準は、平成12年5月1日から施行する。

第2次 飯能市図書館サービス・運営計画

平成 28 年度～平成 32 年度

1 はじめに

飯能市では、図書館の建て替えを行い、「市民に愛され、市民と共に創り続ける図書館」を基本理念として掲げ、平成25年7月に新図書館が開館しました。新図書館は、建物の各所に地元産の西川材を使用し、木を多く用いて居心地の良い空間を設け、また、開館に合わせて開館日や開館時間の見直しを行い、施設の環境整備とサービスの充実を図りました。

新図書館の利用状況については、旧図書館の利用状況と比較すると、年間の利用者数及び貸出冊数はともに大幅に増加し、資料の閲覧や個人の学習目的などで来館する利用者也増加しているところです。

また、平成9年に開館したこども図書館は、全国的にも数少ない児童図書専門館として蔵書の充実を図るとともに、おはなし会やイベントなどを数多く開催しています。子どもをはじめ、家族同士、グループ同士で本にふれあえる機会を提供し、子どもの読書活動の推進に取り組んでいます。

「第2期飯能市教育振興基本計画(平成28～32年度)」では、生涯学習に関する基本方針の施策として「学習活動支援と地域の魅力発信」に取り組むことが定められています。図書館ではこの教育振興基本計画の基本方針、基本施策に沿って図書館サービスの充実と読書活動の推進に取り組んでいきます。市民の学習活動や文化活動の拠点として、また、地域の魅力を発信する魅力ある図書館になるために、ここに「第2次 飯能市図書館サービス・運営計画(平成28年度～平成32年度)」を策定します。

2 図書館サービス・運営の現状と課題

少子高齢化、高度情報化が進むなど社会状況の変化とともに、図書館利用者のニーズは多様化・高度化しています。そのため、図書館は時代の変化に対応できる幅広いサービスの提供が求められています。飯能市は、新図書館の開館に合わせICTを活用した新しい図書館システムを導入するとともに、課題解決型図書館を目指し、資料の充実、調査相談(レファレンス)サービスの向上に取り組んでいます。こうした各種サービスの充実により、利用者数は増加していますが、一方で、図書館を利用したことのない市民が多いことも事実であり、市民生活において図書館がより身近な存在となるよう図書館の認知度を高めることが課題となっています。

また、図書館運営の現状においては、関係機関、ボランティア等との協力・連携を図っており、サービスの向上や事業の実施のためには、関係機関、ボランティア等との連携をさらに深めていく必要があります。

今後は利用者からの多種・多様なサービスの要望に対し、図書館サービス・運営にどのように反映させていくか課題を整理することが必要です。

3 図書館の業務

飯能市立図書館の基本的な業務を以下に列記します。

(1)資料の収集

飯能市図書館資料収集方針及び同選定基準(仮称)に基づき、地域の情報・文化の拠点として一般資料、児童資料、地域行政資料、視聴覚資料、新聞・雑誌など、幅広い分野の資料を計画的に収集します。また、歴史、文化を後世に伝えるために欠かせない飯能市及び周辺地域の郷土行政資料や森林・林業に関する資料など飯能市の特色を生かした資料の収集に努めます。

(2)資料の保存・除籍

収集した資料の中から、「飯能市図書館資料除籍基準」に基づき、保存が必要な資料、除籍できる資料を判断し、魅力ある書架づくりを目指します。 郷土行政資料については永年保存の必要性を考慮し、保存環境を整え、デジタル化などによるメディア変換を推進します。

(3)資料の提供

①貸出・予約

市民の生涯学習を支え、幅広い要望に応えられるように、資料の充実を図るとともに、図書館が所蔵していない資料は、県内・県外の図書館ネットワークを活用して提供します。

②団体貸出

学校その他の団体を対象に必要とする資料の貸出しを行い、読書普及や調べ学習等に役立ててもらいます。

③オンラインデータベースの活用

新聞、官報のほか、社会状況に応じたオンラインデータベースを導入して、効率的な情報検索を提供します。

(4)調査相談(レファレンス)業務

利用者の身近な疑問や調査研究などに対して、図書館の資料と機能を活用して課題解決のための支援を行います。また、市民生活を支える情報を提供します。

①レファレンスに必要な資料を収集し、充実を図ります。図書等の紙資料の他、各種データベース等のデジタルツールも活用します。

②レファレンスに対しては、郷土館等類縁機関と連携し対応します。

③レファレンスの回答経緯を記録し、レファレンスツールとして活用します。

4 サービス計画

(1) 開館時間・休館日

開館時間・休館日は以下のとおりとします。

開館時間

(市立図書館)

平日 午前9時30分から午後7時まで

土日祝日 午前9時30分から午後6時まで

(こども図書館、名栗分室)

午前9時から午後5時まで

(富士見分室)

正午から午後5時まで

休館日

(市立図書館、こども図書館)

毎週月曜日(祝日の場合は開館)

月末整理日(毎月最終金曜日 祝日の場合は開館)

年末年始(12月29日から1月4日)

特別整理期間(年1回 5日間)

(名栗分室、富士見分室)

祝日
毎週月曜日
月末整理日(毎月最終金曜日)
年末年始(12月28日から1月4日)
特別整理期間(年1回 5日間)

(2)地域行政資料サービス

飯能市及び周辺地域の地域行政資料は、歴史、文化を後世に伝えるために欠かせない資料であることから、積極的に収集・保存・提供に努めます。

飯能に関係の深い人物の資料についても積極的に収集し、展示するコーナーを作ります。

(3)児童サービス

「第2次飯能市子ども読書活動推進計画」に基づき、子どもと本を結び付け、子どもに読書の楽しさを伝えるために資料の貸出、催し物、本の紹介、調べ学習への協力などを実施します。

「北欧の雰囲気とムーミンの世界を体験できる施設Metsä(メツァ)」が開設されることから、連携を図り『ムーミン童話全集』等の優れた児童文学を通じた読書活動を推進します。

(4)ヤングアダルトサービス

10代の利用者を主たる対象として読書案内や資料の提供をするほか、進学・就職に関する資料を提供して、小中高生の進路選択を援助します。

また、市内の中学校や高等学校との連携を図り読書活動を推進します。

(5)高齢者サービス

少子高齢化社会に対応するため、高齢者のニーズに即した資料を収集、提供します。また、講演会等の企画を行い高齢者の図書館利用を促進し生涯学習を支えます。

(6)ハンディキャップサービス

通常の活字資料では読書が困難な方を対象として、大活字本や録音資料や点字資料などの収集、作成、提供などを行います。また、対面朗読などによる人的な読書援助をします。こども図書館では布絵本の作成、点字資料を収集するなどハンディキャップのある子どもたちへのサービスを行います。また、分かりやすいパンフレットを作成し、サービスの周知に努めます。

(7)視聴覚資料サービス

視聴覚資料の充実を図るとともに、音楽配信サービスの利用拡充に努めます。

(8)多文化サービス

市民のニーズを調査し、日本語以外で書かれた本や、日本の文化や生活の理解に役立つ資料を幅広く収集・提供します。また、グローバル化に対応する資料の収集・提供に努めます。

(9)移動図書館サービス

市立図書館のサービス拠点から離れた地域の学校や公民館などに移動図書館の駐車場を設定し、定期的に巡回して資料の貸出サービスを行います。

(10)広域利用

所沢市、狭山市、入間市、日高市及び東京都青梅市の図書館との相互利用を行い、利用者の利便性向上を図ります。

(11)情報提供

紙媒体や電子媒体を用いて、図書館に関する情報や図書館が作成した情報を広く発信します。

(12)図書館オリジナルコンテンツの作成

① 飯能関連新聞記事見出しの索引を作成

飯能関連新聞記事見出しの索引を作成し、地域に関する情報を探す手助けをします。

② 図書館グッズの作成

子どもが楽しみながら読書活動を進められるように「シールブック」を作成配布します。

(13)ICTの活用

① 読書活動推進システムの活用

読書活動推進システムを活用し、市民が読書の楽しみと出会うきっかけを作ります。

② 情報探索支援システムの活用

情報探索支援システムの活用を図り、市民の情報探索を支援します。

(14)不要図書等の有効活用

市立図書館、こども図書館、名栗分室では、リサイクルコーナーの設置やボランティアの協力を得て、図書等のリサイクルを推進します。

(15)文化・地域振興

講座、講演会、映画会、演奏会、展示会など各種集会・行事を開催し、図書館を文化の伝承、創出の拠点にします。

また、「北欧の雰囲気とムーミンの世界を体験できる施設Metsä(メツァ)」開設に伴い、北欧やムーミンの世界の雰囲気の中で読書に親しむコーナーを作るほか、地域の活性化につながる事業を行います。

○市立図書館で実施するもの

現在実施している「図書館のつどい」や「文学講座」等に加えて、新規に「図書館の利用方法」や「情報の探し方に関する講座」、「音楽コンサート」「芸術作品展示」などの行事を開催します。また、地元の人材を講師とする講座・講演会などを企画します。

○こども図書館で実施するもの

定例行事として、「ちびくまちゃんタイム」「こぐまちゃんタイム」「おはなしのじかん」「おはなし会」「小学生のためのおはなし会」「ケロケロクラブ」などを開催しています。また、「こども図書館まつり」「人形劇を楽しむ会」「こども図書館であそぼ！」などの多様なイベントや「手作り絵本講座」「児童文化講座」などの講座も開催します。

○分室で実施するもの

名栗分室では、定例行事として「おはなしのじかん」等を実施しています。また、公民館と協力して講座・講演会等を企画します。

5 運営計画

(1)ネットワークと各図書館の役割分担

①サービス拠点予約した資料の受け取りや返却ができる施設・場所を拡充し、分室連絡便や移動図書館によるネットワークを整備して効果的な運営を図ります。

②市立図書館とこども図書館の役割分担

こども図書館は、児童サービスの中心館として児童資料の網羅的な収集と貸出、こども向け行事の開催、児童文学の研究・解説書の収集、学校図書館の支援を行います。

市立図書館は、児童サービスの拠点館として貸出を中心としたサービスを行います。総合保育施設と隣接することから、子育て支援のための資料 収集も行います。保存書庫として、利用頻度の低くなった児童書を保管します。

(2)図書館協議会

飯能市図書館協議会は、図書館運営に関する重要事項の審議機関として年3回開催しています。委員は各方面から多彩な人材に委嘱し、審議内容は逐次図書館運営に反映させます。

(3)ボランティア

図書館と協働するボランティアの活性化を図り、市民と共に創り続ける図書館を目指します。

(4)学校との連携

「第2次 飯能市子ども読書活動推進計画」に基づいた学校への訪問や図書館見学の受け入れ、団体貸出の充実を図りながら学校図書館支援を行います。

中高生の職場体験や大学生の図書館実習、教員の研修を積極的に受け入れて図書館の活用方法について学んでもらい、図書館への理解を深めてもらいます。

(5)関係機関との連携

- ① 図書館にはない資料を調べたい利用者に類縁機関を紹介します。
- ② 駿河台大学と連携し、図書館情報を発信するとともに図書館運営に関する調査研究事業を行います。
- ③ 庁内組織と連携し市政の情報を提供するとともに、関係機関等と連携を図り事業を企画します。

(6)危機管理

利用者が常に安全に安心して快適に図書館を利用することができるように「利用者の安全確保に対する緊急対応マニュアル」を見直し、危機管理に努めます。

6 職員

より質の高い図書館サービスを提供できるように、組織的な専門分野の研修や外部研修などを積極的に活用し、図書館職員の知識や技術及び市民への対応能力の向上を目指します。

7 評価指標とサービス目標値の設定

図書館法では図書館が運営の状況について評価を行うとともに、その結果に基づき運営の改善を図るよう努めることを定めています(第7条の3)。

また、「公立図書館の設置及び運営上望ましい基準」においても市町村立図書館はサービスその他図書館の運営に関する適切な指標を選定し、これらに係る目標を設定するとともに、事業年度ごとに事業計画を策定し公表するよう努める旨を定めています。

このことを受けて、本計画ではサービス及び運営において重視する項目を指標化し、その達成度を評価するための目標値を別表のとおり設定します。

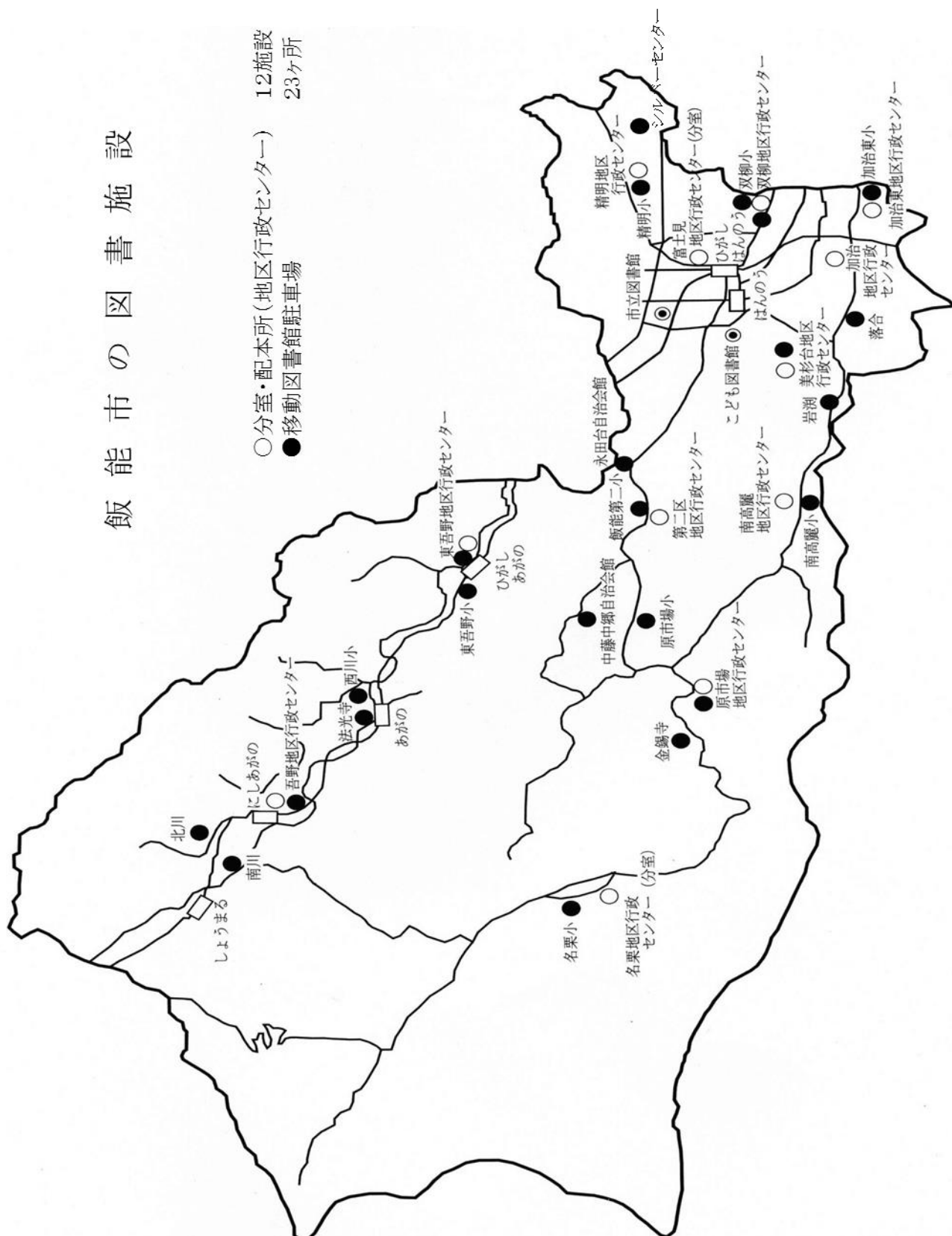
目標値は、達成すれば一定水準以上のサービスが提供できている、または図書館がその努力をしていると評価できるという観点から設定するものです。これまで一般的な指標として採用されてきた貸出冊数のように、単純に数値を右肩上がりに増加させることだけが目的ではなく、質の高いサービスを提供するための人的資源の充実についても指標を設けています。

指標については年度毎に達成状況を公表するとともに、評価項目、目標値は事業計画立案の中で見直しを行い図書館運営の改善を図ります。

飯能市立図書館の図書館評価指標および目標値			
1. 基本データ			
	評価項目	平成 年度目標値	内 容
1	図書館職員の研修受講	正規職員 人で 年間に ポイント	図書館関連の研修への職員参加を別表のとおりポイント化し、目標値以上のポイントになるように努力することで、職員のレベルアップにつながることを目的とする。直営で運営されている図書館では職員のレベルアップがサービス向上に直結する。研修の参加だけでなく、外部講師経験や認定資格保持者、休日を利用した自主的な学習に対してもポイントが認められる。 ※平成26年度実績は 正規職員11人・年間90.8ポイント
2	データベースへの「レファレンス事例掲載件数」	A)国立国会図書館 年間 件以上の事例掲載 B)埼玉県立図書館 年間 件以上の事例掲載	課題解決型図書館として、図書館サービスの「質」を維持・向上させるための指標。 A)国立国会図書館の「レファレンス協同データベース」に質問回答事例を掲載することを目指す。 ※平成26年度実績 年間3件 B)埼玉県立図書館「レファレンス掲示板」に年間5例以上の質問事例を掲載する。 ※平成26年度実績 年間5件
3	レファレンス受付件数	市立図書館・こども図書館 年間 件	課題解決型図書館として機能しているかを「業務量」の観点から評価する指標。 ※平成26年度実績は 市立図書館 年間1,497件・こども図書館 年間970件 レファレンスには一般的な質問のほか、所蔵調査・読書相談を含むが単純な資料リクエストや館内施設・利用案内は含まない。
4	人口1人当たり貸出冊数	冊	図書館全体の利用状況を評価するために最も一般的に用いられる指標は貸出冊数であるが、人口当りに換算することで利用の活発な他の自治体と比較することが可能になる。 平成26年度実績 5.44冊。『第5次飯能市総合振興計画 基本構想』および『飯能市教育振興基本計画(平成28～32年度)』に定める図書年間貸出し数目標値456,000冊を人口79,000人(『第5次総合振興計画 基本構想』より仮定)として算出した平成32年度の目標値は5.8冊となる。
5	開架の貸出可能資料の蔵書回転数	市立図書館： こども図書館：	各図書館の開架に置かれている資料が年間どのくらい借りられているかを表す指標。開架の貸出可能資料の蔵書回転数は、年間貸出延べ冊数÷開架の資料数で求めるので、貸出目標冊数を設定することで目標値を出すことができる。 ※平成26年度実績 市立図書館 3.4 ・ こども図書館 2.8
6	開架蔵書新鮮度	市立図書館： % こども図書館： %	各図書館の開架に置かれている資料が年間どのくらいの割合で入れ替えられているのかを示す指標。各館年間受入冊数÷開架蔵書冊数で求めることができる。 書庫内の資料の除籍等で全体の蔵書数が変動しても数値に影響が少ないため、数値の信頼性が高い。また、「5 開架の貸出可能資料の蔵書回転数」と合わせて比較することで蔵書の新鮮度と回転率との相関を把握できるのが利点。 ※平成26年度実績 市立図書館7.2% ・ こども図書館8.4%
7	来館者数	市立図書館： 人 こども図書館： 人	利用者の目的に関係なく、来館者の数は図書館が利用されているかどうかを判断する顕著な指標となる。市立図書館については入館者数の統計記録がない。このため、平成25年度はこども図書館の来館者一人当たり貸出冊数を基準として、貸出目標冊数から期待される来館者数を算出した参考数値とする。 市立図書館来館者目標数＝貸出目標冊数÷来館者一人当たり貸出期待冊数 ※平成26年度実績 市立図書館183,462人 ・ こども図書館36,795人
8	館内滞在者数	市立図書館 1時間あたり 人	館内にいつもどのくらいの利用者が滞在しているかという、在館者数の平均値を示す。滞在型図書館として利用されているかを測定する指標となる。
2. 地域情報の収集と提供			
9	郷土行政資料受け入れ冊数	冊以上	郷土行政資料は市販されていないものが多いため、図書館側で一方的に受入を増やすことは難しい。しかし毎年目標値以上の郷土行政資料を受け入れることは、地域情報の収集に力を入れている証明になり、長期にわたり継続して一定数の資料を受け入れることで貴重な郷土資料コレクションが構築される。 ※平成26年度実績 175冊
10	飯能関連新聞記事見出索引入力件数	件	飯能市に関する情報は図書よりも新聞による情報が豊富であるが、膨大な情報の中から飯能に関する情報を採り出すのは時間が経過するほど困難になる。図書館では飯能に関する新聞記事見出索引を作成し、ホームページに公開するなど情報提供の便宜を図る。 ※平成26年度実績 1,562件
3. 市民と共に創る図書館			
11	行事開催回数および参加者数	市立図書館 回 人 こども図書館 回 人	図書館行事の充実度は、図書館が積極的にサービスを展開しているか検証し、同時に図書館が利用されているかどうかを判断する顕著な指標となる。行事を開催できる回数には限りがあるので、開催回数だけでなく、参加人数も合わせて比較することで行事の充実度を測ることが可能になる。また、市民やボランティアが行事運営に参加することでも行事が充実するので、利用者の図書館運営への参加度を測る指標ともなり得る。 ※平成26年度実績 市立図書館 63回 1,470人 ・ こども図書館 243回 3,691人

飯能市立図書館職員の研修受講等ポイント規定		
1、埼玉県・日本図書館協会・大学等それに準じた団体の主催する図書館業務に関わる研修の出席		
半日(2～3時間)	1ポイント	新人研修の参加については、1/2のポイント数で計算する。
全日(5時間以上)	2ポイント	新人研修の参加については、1/2のポイント数で計算する。
埼玉県図書館協会・日本図書館協会等の委員会で委員を務めた場合。	1ポイント	各委員会につき
自費での申込かつ職場で情報提供した場合	1ポイント	各研修につき
パソコン・出版・プレゼンテーション・学校関連の研修参加	0.5ポイント	図書館職員として知識を持たなければならない分野と考える。
2、図書館業務・司書業務に関する内容の講師を担当する場合		
1のポイント数の2倍の数を付与する	×2	講師としての準備期間等を考慮し、研修参加の2倍のポイントとする。
3、図書館職員に関する資格取得		
認定司書	取得・更新年:5ポイント それ以降は3ポイント	認定司書は現時点の図書館界において最上級の資格であることを重視。図書館界全体を牽引する者に付与される資格であることから取得・更新年以外も3ポイントとする。認定司書は10年更新。
図書館司書	3ポイント	新たに図書館司書資格を取得した場合。
司書補	2ポイント	新たに司書補資格を取得した場合。
司書教諭	2ポイント	新たに司書教諭資格を取得した場合。
4、図書館関連誌に文章掲載する場合。またはそれ以外のものに図書館に関する文章を掲載する場合		
掲載が確認できた	0.5ポイント	
4,000字以上	1ポイント	参考:日本図書館協会主催の中堅職員対象の「中堅ステップアップ講座」の修了課題の字数が4,000字であることから基準とした。
8,000字以上	2ポイント	
10,000字以上	3ポイント	
5、自分の時間・費用を使つての図書館見学(関係施設も含む)を行い職場に情報提供を行う場合		
図書館見学(関係施設も含む)	1か所につき0.4ポイント	職場内での情報提供を行った場合に適用。
6、自館での館内研修を企画・実施する場合		
1時間以内	0.5ポイント	館内の貴重資料・レファレンス・資料の修理等。
1～1.5時間	1ポイント	
1.5～3時間	2ポイント	
※研修等の結果は報告・周知し、職場内での情報提供を心掛けることで、全体のレベルと自己研鑽意識が向上するように努力する。		

飯能市の図書施設





森林文化都市
— HANNO —

図 書 館 要 覧

平成 30 年度

平成 30 年(2018)8 月 15 日発行

編集発行 飯能市立図書館

〒357-0031

埼玉県飯能市山手町 19 番 5 号

TEL (042) 972-2114

FAX (042) 972-2118