

# 図 書 館 要 覧

平成29年度



飯 能 市 立 図 書 館  
飯能市立こども図書館

# 飯能市民憲章

わたしたちは、

一、恵まれた自然を愛し、緑と清流に映える、  
美しい飯能を守ります。

一、明るく元気で働き、楽しい家庭をもとに、  
豊かな飯能を築きます。

一、隣人互いに助け合い、思いやりの心をもって、  
住みよい飯能を創ります。

一、進んで社会活動に参加し、健康と教養を高め、  
伸びゆく飯能を培います。

一、若い力を大きく伸ばし、夢と希望をもって、  
未来の飯能を育てます。

基本理念：市民に愛され、市民と共に創り続ける図書館

## 目 次

1	図書館の沿革	1
2	図書館の概要	3
3	平成29年度飯能市図書館運営方針	6
4	平成29年度事業計画及び平成28年度事業報告	7
5	資料	11
6	利用状況	16
7	図書館関係団体	21
8	図書館の推移	22
9	名簿	23
10	組織	23
	条例及び規則	24
	図書館資料収集方針	36
	図書館資料除籍基準	37
	飯能市の図書施設	38

# 1 図書館の沿革

## (1)沿革等

昭和	25.	2.	1	「飯能町議会図書室」を役場に設置
	26.	7.	1	「埼玉県立図書館飯能分館」を併設
	27.	2.	1	飯能町図書館条例を制定して「飯能町立図書館」と改称(館長は教育長兼務、専任職員3人)
	27.	3.	1	館舎を役場内から大字飯能65番地(河原町)に移転
	29.	1.	1	飯能市制の施行によって「飯能市立図書館」と改称
	35.	6.	1	館舎(閲覧室19.5㎡)を拡張
	36.	4.	1	図書館協議会設置等定めた条例及び施行規則を制定。同時に飯能市立図書館協議会が発足
	40.	4.	1	郷土資料部門を新設
	41.	7.	1	郷土資料目録(第1版)を発行
	42.	7.	7	「飯能人物誌」編さん委員会を発足。事務局を館内に置く
	44.	10.	18	飯能市立図書館条例(条例第31号)を制定し、旧条例、施行規則を廃止
	44.	11.	1	飯能市立図書館条例施行規則(教委規則第5号)を制定
	45.	3.	20	「飯能人物誌」を刊行(3,000部)
	47.	4.	1	副館長制を導入
	47.	6.	1	館舎を大字飯能61番地(旧市庁舎)に移転
	48.	4.	1	児童図書貸し出しを開始
	48.	8.	10	飯能郷土史研究会を発足。事務局を館内に置く
	48.	11.	1	新館建設着工
	49.	3.	31	新館竣工(延べ床面積918㎡)
	49.	7.	1	新館(仲町28番1号)に移転
	50.	4.	1	コピーサービスを開始
	52.	1.	20	視聴覚障害者用録音物等発受施設指定(郵政省)カセットテープサービス開始
	55.	5.	30	読書グループ連絡会発足
	55.	7.	1	機械式移動書架(閉架書庫)を地下室に設置
	59.	3.	1	2階一般室に新書コーナーを設置
	59.	6.	1	2階一般室に文庫コーナーを設置
	60.	3.	1	飯能市民の出版目録を発行
	62.	4.	1	館長教育長兼務から専任(非常勤職員)
	62.	10.	20	移動図書館「みどり号」開設
	63.	8.	1	図書館に関する諮問 答申(平成元年3月)
平成	2.	10.	1	飯能市立図書館条例施行規則一部改正(第8条の一部)
	2.	10.	2	コンピュータシステム運用開始
	2.	10.	28	国立国会図書館「図書館間貸出」制度に加入 加盟番号(J-764)
	2.	12.	1	名栗村立小・中学校児童、生徒及び教職員の図書館の利用を承認
	3.	6.	15	地階に仮設書庫を設置
	3.	7.	1	駿河台大学図書館との間の相互協力について申し合わせ
	4.	4.	14	富士見分室を整備
	6.	4.	1	飯能市立図書館条例施行規則一部改正(第8条の一部)
	6.	4.	1	日高市立図書館との広域利用(試行)を開始
	6.	11.	10	(仮称)割岩子ども図書館建設用地取得完了
	7.	10.	1	所沢市・狭山市・入間市各図書館との広域利用を開始
	8.	6.	29	(仮称)割岩子ども図書館建設工事着工
	8.	10.	1	コンピュータシステム更新
	9.	3.	25	(仮称)割岩子ども図書館建設工事竣工
	9.	4.	1	図書館に常勤館長を置く
	9.	7.	13	飯能市図書館条例(平成9年条例第3号)及び飯能市図書館条例施行規則(平成9年教委規則第5号)を施行(旧条例及び規則を廃止)
	9.	7.	13	飯能市こども図書館開館、こども図書館長を置く
	9.	7.	13	市立図書館1階こども室を学習室に模様替え
	10.	4.	1	美杉台公民館に配本所を開設
	10.	5.	28	西武飯能駅に「かえる文庫」開設
	10.	12.	18	移動図書館「みどり号」更新
	11.	10.	1	早稲田大学所沢図書館地域開放
	12.	1.	31	飯能市立図書館空調設備取替工事完了
	14.	10.	1	コンピュータシステム更新
	16.	7.	1	新図書館懇話会を設置
	17.	7.	1	名栗分室を整備

平成	18.	2.	16	飯能市立新図書館懇話会調査研究報告書を作成
	18.	5.	1	飯能市立新図書館建設基本構想策定庁内連絡会議を設置
	19.	2.		飯能市立新図書館建設基本構想を策定
	19.	4.	1	図書館長がこども図書館長を兼務する
	20.	4.	1	図書館建設担当を置く(担当職員1人、非常勤職員1人)
	20.	5.		飯能市立第一小学校用地の一部が図書館用地として移管される(212.92㎡)
	20.	10.	1	コンピュータシステム更新
	20.	10.	1	城西大学水田記念図書館との相互協力協定を締結
	21.	3.		飯能市新図書館基本計画を策定
	22.	3.		飯能市子ども読書活動推進計画を策定
	22.	4.	1	図書館建設担当が職員1人となる(建築課と併任)
	22.	7.	2	新図書館建設用地取得
	23.	4.	1	図書館建設担当廃止
	23.	7.	1	市民活動センターでの資料等の受渡しサービス開始
	23.	10.		新図書館実施設計
	24.	2.	6	新図書館建設着工
	24.	4.	1	飯能市図書館条例一部改正(第8・9条)
				飯能市図書館条例施行規則一部改正
	25.	3.	28	新図書館竣工
	25.	4.	1～6.	30 市立図書館は新館移転のため休館
	25.	7.	1	新図書館(山手町19番5号)が開館
				飯能市図書館条例一部改正(第2・5・6条)
				飯能市図書館条例施行規則一部改正(第8・10～19条)
				飯能市図書館資料複写実費徴収規則一部改正(第2条、別記様式)
				コンピュータシステム更新
	26.	8.	28	青梅市と図書館相互利用に関する協定を締結
	26.	10.	1	青梅市図書館との相互利用を開始
	27.	7.	1	飯能駅サービスコーナーでの返却資料受取開始

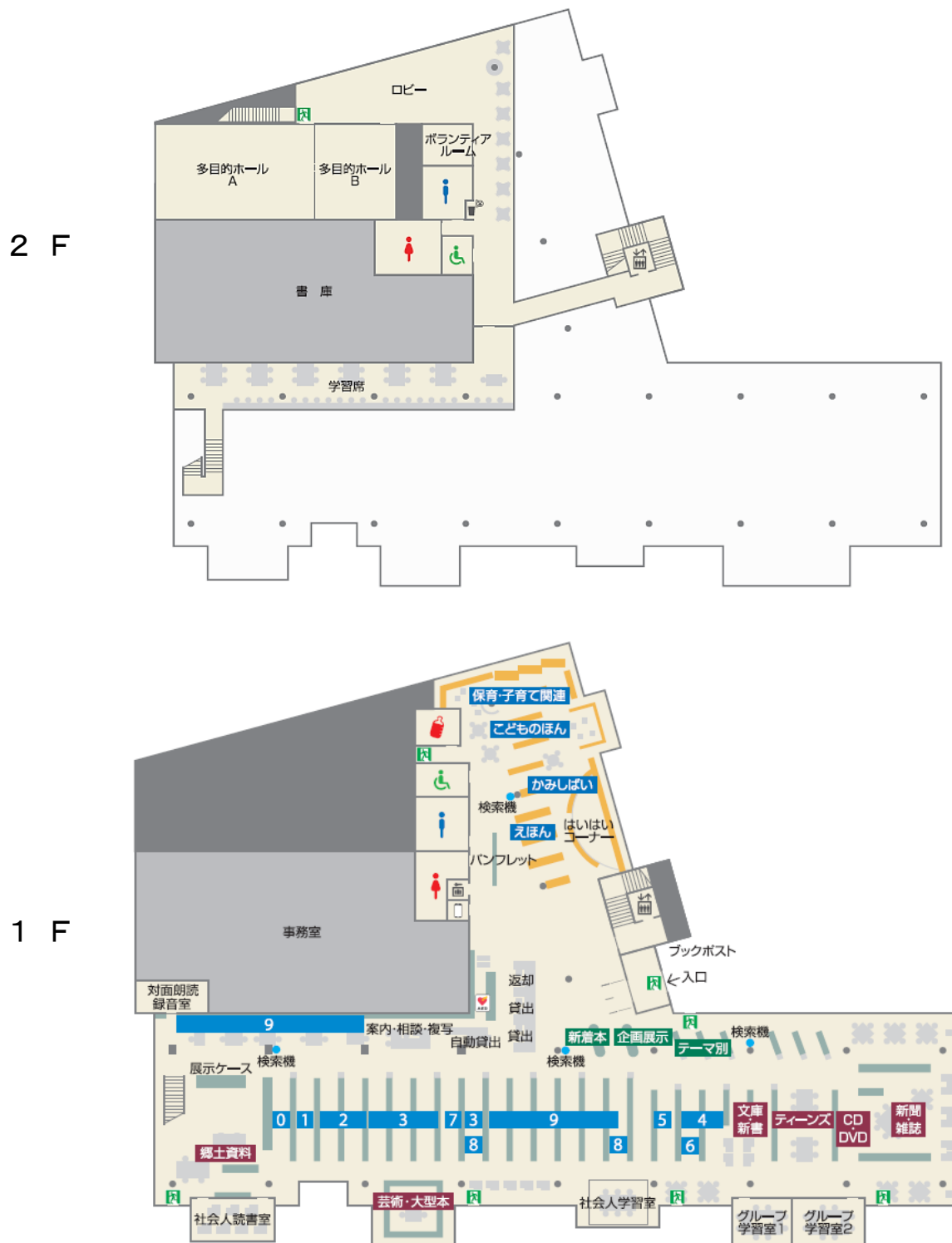
## (2)業績・顕彰等

昭和	31.	6.	4	優良図書館として、埼玉県公共図書館協議会より表彰される
	31.	11.	21	優良図書館として、埼玉県教育委員会より表彰される
	47.	6.	10	図書館協議会委員長、鮎島軍次郎氏、埼玉県公共図書館協議会より永年功労者として表彰される
	55.	6.	29	前図書館協議会委員 野口家嗣氏、全国図書館協議会より永年功労者として表彰される
平成	元.	6.	27	前図書館協議会委員 町田多加次氏、沼部時井氏及び横田稻吉氏、全国公共図書館より永年功労者として表彰される
	3.	6.	25	前図書館協議会委員 相場雪枝氏、全国公共図書館協議会より永年功労者として表彰される
	6.	6.	21	前図書館協議会委員 岡野達雄氏、全国公共図書館協議会より永年功労者として表彰される
	7.	6.	20	前図書館長 増岡正文氏、全国公共図書館協議会より永年功労者として表彰される
	9.	6.	24	前図書館協議会委員 小島良男氏、全国公共図書館協議会より永年功労者として表彰
	13.	6.	27	前図書館協議会委員 坂口和子氏、福田喜久江氏及び中島政男氏、全国公共図書館協議会より永年功労者として表彰される
	17.	4.	23	絵本とおはなしの会ぐるんぱ 文部科学大臣より子どもの読書活動優秀実践団体として表彰される
	19.	4.	23	こども図書館 文部科学大臣より子どもの読書活動優秀実践図書館として表彰される
	21.	4.	23	お話の会なんじゃもんじゃ 文部科学大臣より子どもの読書活動優秀実践団体として表彰される
	22.	7.	9	前図書館協議会委員 細田米一氏、全国公共図書館協議会より永年功労者として表彰される
	24.	7.	6	前図書館長 岡野早苗氏、前図書館協議会委員 吉村明代氏、安倍みどり氏、全国公共図書館協議会より永年功労者として表彰される
	25.	7.	1	前図書館協議会委員 原田恵子氏、全国公共図書館協議会より永年功労者として表彰される
	25.	7.	29	新図書館が木材利用優良施設コンクール 林野庁長官賞を受賞
	26.	4.	23	名栗図書の会 飯能市立図書館 文部科学大臣より子どもの読書活動優秀実践団体・図書館として表彰される
	26.	10.	25	こども図書館が埼玉・教育ふれあい賞(「本とのふれあい」分野)を受賞
	26.	11.	10	飯能市立図書館が埼玉県教育委員会より優良教育施設として表彰される
	28.	11.	3	前図書館協議会委員 町田多加次氏、飯能市表彰を受ける
				飯能子どもの本を読む会が公共社団法人読書推進運動協議会より全国優良読書グループとして表彰される

## 2 図書館の沿革

### (1) 市立図書館

所在地 飯能市山手町19番5号 TEL042-972-2114  
 施設 鉄筋コンクリート造 一部鉄骨造 木造 地上2階  
 敷地面積 6,291.85㎡  
 延床面積 2,712.46㎡



建設費 897,900千円  
 工期 平成24年2月6日～平成25年3月28日

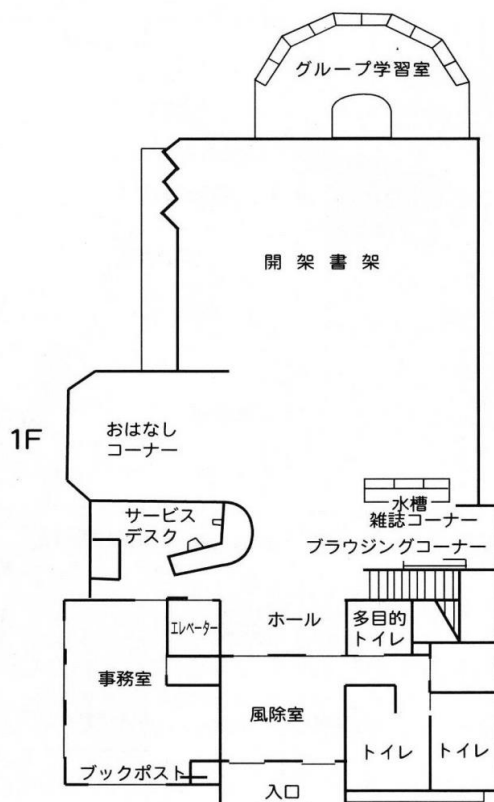
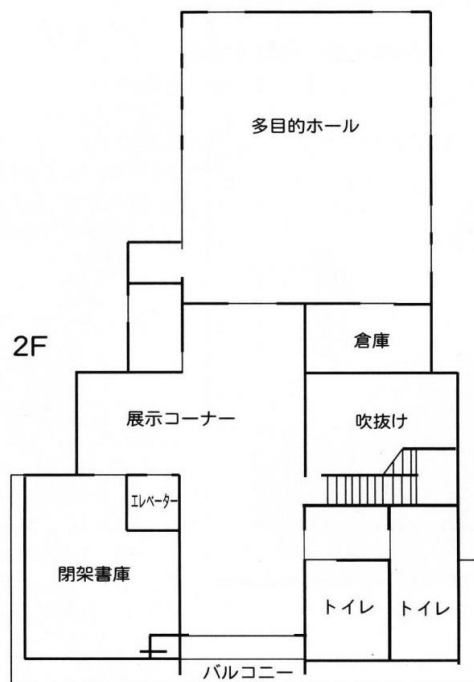
## (2) 市立こども図書館

所在地 飯能市稲荷町25番8号 TEL 042-974-2414

施設 木造2階建

敷地面積 1,393.63㎡

延床面積 634.47㎡



建設費 320,330千円

工期 平成8年6月19日～平成9年3月25日

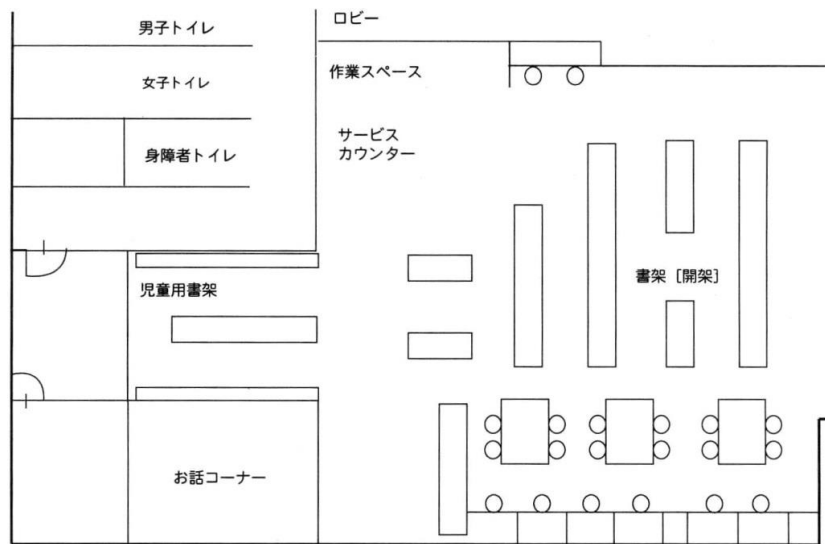
### (3) 分室及び配本所

#### ア 分室

◆名栗分室(名栗地区行政センター内)

飯能市大字上名栗3125-1

TEL 042-979-1520



◆富士見分室(富士見地区行政センター内)

飯能市大字双柳1-16

TEL 042-972-8185

#### イ 配本所

第二地区行政センター	飯能市大字小瀬戸19-1	TEL 042-972-6784
精明地区行政センター	飯能市大字小久保55-1	TEL 042-972-2314
加治地区行政センター	飯能市大字笠縫59-1	TEL 042-972-2313
加治東地区行政センター	飯能市大字岩沢1283-1	TEL 042-974-4546
美杉台地区行政センター	飯能市美杉台1-2-1	TEL 042-971-5151
南高麗地区行政センター	飯能市大字下直竹1122-1	TEL 042-972-2805
吾野地区行政センター	飯能市大字吾野186-1	TEL 042-978-1211
東吾野地区行政センター	飯能市大字虎秀14-5	TEL 042-978-1212
原市場地区行政センター	飯能市大字原市場1048-1	TEL 042-977-1232
双柳地区行政センター	飯能市大字双柳970-2	TEL 042-972-9900

### (4) 移動図書館(みどり号)

トヨタコースター 26人乗りマイクロバス改装・2500冊積載  
駐車場・22箇所(平成29年4月現在)

### (5) コンピュータシステム

平成25年7月より、iLiswing21/Weを貸出返却、所蔵検索、資料管理、インターネットによる予約等に使用している。

## (6) 利用規則

- ・休館日 月曜日(祝日は市立図書館・こども図書館のみ開館)  
国民の祝日(市立図書館・こども図書館は開館)  
年末年始  
館内整理日(毎月最終の金曜日。祝日の場合は市立図書館・こども図書館のみ開館)  
特別整理期間
- ・開館時間 市立図書館 午前9時30分～午後7時(土日、並びに祝日は午後6時)  
こども図書館 午前9時～午後5時  
富士見分室 正午～午後5時  
名栗分室 午前9時～午後5時
- ・館外利用 市内に居住、通勤、通学する者、本市と図書館の相互利用協定を締結している市の市民及び館長が認めた者。1人図書10冊まで、CD・DVD2点まで 15日以内

## 3 平成29年度飯能市図書館運営方針

### 1 基本方針

「第2期飯能市教育振興基本計画(平成28～32年度)」では、生涯学習に関する基本方針の施策として「地域魅力を感じられる生き生きとした生涯学習への取り組み」を基本方針の一つにあげています。

同基本計画をふまえて策定された「第2次飯能市図書館サービス・運営計画(平成28年度～平成32年度)」では、図書館が目指す図書館サービスについて具体的な施策を定めています。

平成29年度は課題解決型図書館として資料・情報提供のさらなる充実を図り、庁内組織や学校等と連携し読書活動を推進します。また、地域の魅力発信に努めます。

#### (1) 資料・情報提供の充実

- ①市民生活の課題解決を支える資料を収集・提供します。
- ②「北欧の雰囲気とムーミンの世界を体験できる施設Metsä(メツァ)」(以下「Metsä(メツァ)」とする)開設に伴い、北欧やムーミンの世界の雰囲気を伝えるコーナーを作るなど地域創生につながる資料・情報提供を行います。
- ③庁内組織と連携し市政情報の提供を図ります。

#### (2) 市民との協働による図書館運営の推進

- ①図書館ボランティアや読書団体等と連携し図書館事業を推進します。
- ②利用者アンケート等を実施し、利用者ニーズの把握に努めます。

#### (3) 読書活動の推進

- ①「第2次飯能市子ども読書活動推進計画(平成28年度～平成32年度)」に基づき学校等と連携し、子どもが書に親しむための取り組みを実施します。
- ②新たな取り組み(ビブリオバトル等)を行い、子どもから大人まで各世代の読書活動を推進します。
- ③『ムーミン童話全集』等の優れた児童文学を紹介する等「Metsä(メツァ)」の開設と連携した読書活動を推進します。

#### (4) 地域の魅力発信

- ①地域情報を積極的に発信し、地域の活性化を支援します。
- ②「Metsä(メツァ)」開設に合わせ、図書や講座等を通じてムーミンやフィンランドの情報を幅広く市民に伝えていきます。
- ③図書館、郷土館、市民会館3館で連携し、地域の魅力を発信する事業を行います。



平成29年度当初予算における図書館費等の状況

区 分	一般会計	教 育 費	社会教育費	図書館費	図 書 費
予 算 額	千円 32,800,000	千円 2572,324	千円 416,452	千円 円	千円 円
1人当たりの 予 算 額	円	円	円 5,194	円	円 127
割 合	% 100	% 7.84	% 1.27	% 1.27	% 0.03

平成29年4月1日現在の人口 80,179人

## 4 平成29年度事業計画及び平成28年度事業報告

平成29年度飯能市図書館事業計画(案)		
月	市立図書館	こども図書館
4	蔵原伸二郎資料展(4/1～) ボランティア募集説明会(4/15～)	英語で遊ぼう！イースターのおはなし会(4/5)
5	第1回図書館協議会(5/24) 音訳者養成講座(5/25～毎週木曜日9回予定) 飯能新緑ソーデーマーチ資料展示(5/27・28)	プラ板工作(5/7) こども図書館空調工事(5/22～6/5休館)
6	環境フェスタ2017資料展示(6/10) 源氏物語講座①(6/17) 男女共同参画セミナー映画会(6/24)	こども図書館であそぼ！(6/10)
7	市立図書館4周年 源氏物語講座②(7/8) 水道ポスター展示(仮)	マタニティブックリスト発行 こども図書館開館20周年記念式典(7/22) こども図書館まつり(7/22～)
8	アニメーションウィーク映画会(8/26)	英語で遊ぼう！おはなし会 手作り絵本講座 夜のおはなし会
9	自殺予防週間特別展示 いのち・つなげる 西川材を使った木工工作コンクール 源氏物語講座③(9/16) アルツハイマー月間推薦図書展示	こども図書館開館20周年記念事業
10	源氏物語講座④(10/14) 図書館のつどい・リサイクルブックフェア	こども図書館開館20周年記念事業
11	第2回図書館協議会 西川材を使った木工工作コンクール 資源循環推進課展示(仮)	新入生向けブックリスト発行 大人のためのおはなし会
12	フィンランド関係展示 本の福袋	著者を囲む会 フィンランドのクリスマス展示 人形劇を楽しむ会
1		カルタ会 本の福袋 こども図書館であそぼ！
2	蔵書点検(2/19～23)	児童文化講座 おはなしと人形劇のつどい「えっさかホイ！」
3	自殺対策強化月間特別展示 いのち・つなげる 春のおはなし会 第3回図書館協議会	
定例 行事 等	飯能高校との交換展示 蔵原伸二郎資料展 駿河台大学メディアセンター共催事業 ボランティア集会 第4土曜日 映画会 第4土曜日 おはなし会 第1水、第3土曜日 雑誌転用(時期未定 こども図と同時)	おはなしのじかん 火・水・木・金曜日 ケリケロクラブ 第1土曜日 ちびくま・こぐまちゃんタイム 第3水曜日 おはなし会 第3土曜日 小学生のためのおはなし会 第5土曜日 布絵本 第1・3火曜日 保健センター乳幼児健診 月2回 保育所おはなし会(月1～2回) 雑誌転用(時期未定 市立図と同時)

平成28年度飯能市図書館事業報告						
月	市立図書館	こども図書館				
	内 容	実施日	人数	内 容	実施日	人数
4	ボランティア説明会 本のリサイクルフェア	4/16 4/29・30	4 412	絵本作家・中谷靖彦さんと一緒にプラ板工作で遊ぼう！ 小学生のためのおはなし会	4/23 4/30	37 24
5	第1回飯能市図書館協議会 飯能新緑ツーデーマーチ「ムーミンとフィンランド」資料展示 駿河台大学共同企画展示「フリードリヒ博士旧蔵資料コレクションから」	5/27 5/28・29 5/28～ 6/23				
6	環境フェスタ2016 「ムーミンとフィンランド」資料展示 教養講座「はじめての源氏物語」 1	6/4 6/18	42	こども図書館であそぼ！	6/5	34
7	市立図書館3周年記念 「フィンランド大使館寄贈資料」展示 教養講座「はじめての源氏物語」 2	7/1～8/31 7/16	33	手作り絵本講座(全4回) 小学生のためのおはなし会 こども図書館まつり 「おはなし会」 「おおがたえほんのよみきかせ」 「飛び出すおもちゃ2種！」 「ペープサートを作ってあそぼう」 「木のおもちゃ展」 「楽しいおはなし会」 「うたをうたうとき」 「朗読」	7/26・27・ 30・31 7/30 7/16 7/17 7/17 7/18 7/21 7/22 7/24 7/31	107 24 19 41 58 69 104 43 86 30
8	自殺予防週間特別展示 「いのち・つなげる 図書館スタッフ編」 (共催:健康づくり支援課)	8/27～ 9/29		こども図書館まつり「合唱ミニコンサート」 夜のおはなし会	8/7 8/20	36 51
9	教養講座「はじめての源氏物語」 3 飯能読書創作グループ連絡会	9/3 9/9	34 7			
10	教養講座「はじめての源氏物語」 4 第41回図書館のつどい (講演「観光における地域振興」大島慎子氏、上演 原町囃子連) 本のリサイクルフェア	10/15 10/29 10/30	29 119 300	小学生のためのおはなし会	10/29	21
11	西川材木工工作コンクール(資料展) 第2回飯能市図書館協議会(名栗分室) 大人のためのおはなし会	11/8～18 11/16 11/30	34	昔話で世界を巡る 大人のためのおはなし会	11/30	48
12	著者を囲む会(講演会「心の道に 言葉を灯す」宮尾節子氏) ごみ減量啓発ポスターの絵展示会 (主催:廃棄物対策課) 本の福袋	12/3 12/3～13 12/23～25	49	人形劇を楽しむ会	12/23	82
1	音訳者養成講座(入門) 全8回	1/12～ 3/9(毎週木)	70	かるた会 こども図書館であそぼ！	1/5 1/22	41 39
2	男女共同参画セミナー映画会 (共催:地域活動支援課) 特別展示「雑誌『高麗峠』と蔵原伸二郎」 自殺対策強化月間特別展示 「いのち・つなげる あなたの街のお医者さん編」(共催:健康づくり支援課)	2/1 2/18～ 3/30 2/25～ 3/30	125	おはなしと人形劇のつどい「えっさかホイ！」	2/19	115
3	データベース講座「図書館で調べよう！ 〈農業情報編〉」 春のおはなし会 第3回飯能市図書館協議会(市立図書館)	3/4 3/21 3/21	16 27	児童文化講座「絵本をもっと楽しく！子どもと本をつなぐ人形」(全2回) こども図書館講座「トーベ・ヤンソンさんのふるさとをたずねて」	3/3・10 3/26	42 35
定例行事等	ボランティア集会 映画会 市立図書館ボランティアおはなし会 教員5年次研修受入 職場体験受入(中学生) 職場体験受入(坂戸ろう学園中学生) インターンシップ受入(高校生) インターンシップ受入(大学生) 飯能高校図書委員・飯能南高校との交換展示	月1回 月1回 月2回 7/27・28 8/3・4 7月～1月 8/9・10 11/16～18 8/16～27 の内10日 10回	197 813 367 4 7校15名 1 1 2	おはなしのじかん ちびくまちゃんタイム こぐまちゃんタイム ケロケロ・クラブ おはなしのはら おはなし会	火～金 第3水 第3水 第1土 第2土 第3土	1,325 361 304 115 202 204

平成29年度名栗分室事業計画		
月	日	内 容
4	5・19 25	名栗図書の会 図書だより4/1号発行 4月おはなしの時間 名栗小学校こども読書のつどい
5	17 21	5月おはなしの時間 「こども読書の日」関連講座‘フィンランド語であそぼう’
6	7・21	6月おはなしの時間
7	5・19・<26> 21～23	7月おはなしの時間 名栗中学校社会体験チャレンジ生受入れ
8	2・16	夏休みは図書館へ行こう！‘夏のイベント’（夏休み期間） 8月おはなしのじかん
9	6・20	名栗図書の会 図書だより9/1号発行 9月おはなしのじかん
10	4・18	10月おはなしのじかん
11	2・3 1・15	名栗図書の会共催文化祭イベン 11月おはなしのじかん
12	6・20	12月おはなしのじかん
1	17	1月おはなしのじかん
2	7・21	2月おはなしの時間
3	7	3月おはなしの時間

平成28年度名栗分室事業報告		
月	日	内 容
4	6・20 26	4月おはなしのじかん 名栗小学校読書のつどい
5	8 18	「子ども読書の日」関連講座 ”草花であそぼう！～図書館はみんなの発見のおともだち～” 5月おはなしのじかん
6	1・15	6月おはなしのじかん
7	21・22・26 6・20・27 26	中学生社会体験チャレンジ受入 7月おはなしのじかん 名栗図書の会との共催夏のイベント(『アロマストーンをつくろう！&おはなし』)
8	3・17	8月おはなしのじかん
9	7・11	9月おはなしのじかん
10	2 5・19	図書だより第58号発行 10月おはなしのじかん
11	2・16 2・3 16	11月おはなしのじかん 名栗地区文化祭 (1日目 特設展示コーナー「瀬田貞二」コーナー、本のリサイクルコーナー) (2日目 特設展示コーナー「瀬田貞二」コーナー、本のリサイクルコーナー、大型紙芝居「釜淵の竜神様とお膳」、人形劇「マーシャとくま」、手袋人形「3びきののねずみ」他) 第2回図書館協議会
12	8 21	12月おはなしのじかん クリスマスおはなし会
1	18	1月おはなしのじかん
2	1	2月おはなしのじかん
3	1・15	3月おはなしのじかん

# こども図書館定例行事

月	おはなしのじかん(人)	ちびくまちゃんタイム(人)	こぐまちゃんタイム(人)	おはなし会(人)	ケロケロクラブ(人)
4	107(14回)	24	15	10	0
5	110(16回)	31	28	21	7
6	78(14回)	25	30	20	8
7	150(16回)	34	31	0	22
8	183(17回)	44	31	0	0
9	115(15回)	34	18	16	16
10	63(12回)	33	49	13	7
11	100(14回)	36	20	19	5
12	113(14回)	27	18	18	32
1	86(13回)	23	22	38	0
2	67(9回)	22	17	25	11
3	153(16回)	28	25	24	7
計	1,325(170回)	361(12回)	304(12回)	204(10回)	115(9回)

\*協力員による「おはなしのはら」開催 人( 回)

## こども図書館展示コーナー

内 容	期 間
飯能絵画連盟絵画展「こどもと春」	5月1日(日) ～ 5月31日(火)
飯能絵画連盟絵画展「こどもと夏」	7月1日(金) ～ 8月31日(水)
飯能絵画連盟絵画展「こどもと秋」	11月1日(火) ～ 11月30日(水)
飯能絵画連盟絵画展「こどもと冬」	2月9日(木) ～ 3月12日(日)
クリスマスオーナメント展	12月1日(木) ～ 12月27日(木)

## 5 資 料

### (1)蔵書数

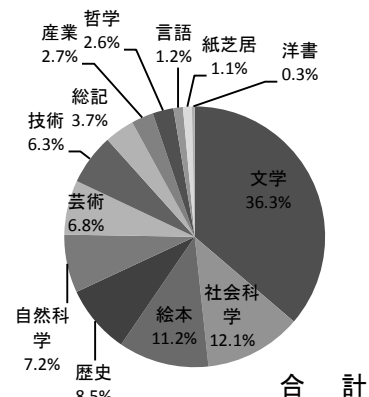
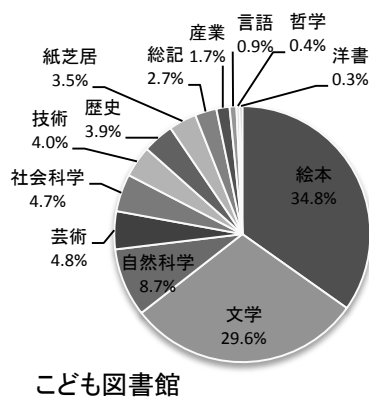
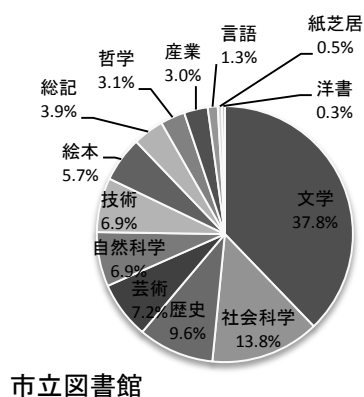
(単位 冊)

区分	市立図書館				こども図書館				合 計
	一般書	児童書	郷土資料	計	一般書	児童書	郷土資料	計	
総 記	7,835	983	542	9,360	116	1,389	13	1,518	10,878
哲 学	6,761	341	274	7,376	3	219	0	222	7,598
歴 史	18,147	1,797	2,906	22,850	77	2,005	113	2,195	25,045
社会科学	28,489	1,586	2,740	32,815	69	2,445	132	2,646	35,461
自然科学	12,394	3,701	292	16,387	6	4,799	18	4,823	21,210
技 術	14,564	1,434	380	16,378	69	2,119	19	2,207	18,585
産 業	6,126	608	415	7,149	1	912	15	928	8,077
芸 術	14,528	1,907	789	17,224	139	2,491	40	2,670	19,894
言 語	2,589	331	45	2,965	1	475	3	479	3,444
文 学	73,686	14,837	1,573	90,096	24	16,445	50	16,519	106,615
紙芝居	0	1,299	0	1,299	0	1,947	0	1,947	3,246
絵 本	0	13,610	0	13,610	0	19,404	0	19,404	33,014
洋 書	683	138	0	821	0	190	0	190	1,011
計	185,802	42,572	9,956	238,330	505	54,840	403	55,748	294,078

### <CD・DVD>

区 分	市立図書館			こども図書館			合 計
	C D	D V D	計	C D	D V D	計	
C D	480	0	480	54	0	54	534
D V D	0	647	647	0	59	59	706
計	480	647	1,127	54	59	113	1,240

### 〔蔵書数グラフ〕



### (2)資料の増減

区 分		前年度	増			減		差 引	当年度末
			購 入	寄 贈	計	除籍・移管			
市立図書館	図書・AV	234,712	4,744	843	5,587	842		4,745	239,457
こども図書館	図書・AV	54,060	1,791	224	2,015	214		1,801	55,861
計		288,772	6,535	1,067	7,602	1,056		6,546	295,318

### (3)新聞・行政資料

#### 市立図書館

新	聞	備	考	行	政	資	料	備	考
朝	日	新	聞	縮刷版	1936.1～1955.12 1959.1～(一部欠)	官	報	データベースで所蔵	
毎	日	新	聞	地方版	1961.1～	法	令	全	書
				縮刷版	1960.1～2011.3	市	議	会	会
読	売	新	聞	地方版	1961.1～	県	議	会	会
				縮刷版	1958.9～(一部欠)	市	予	算	書
日	本	経	済	新	聞	埼	玉	県	法
産	経	新	聞	東	京	飯	能	市	例
日	刊	ス	ポ	ー	ツ	飯	能	市	広
埼	玉	新	聞	本	誌	1952.3～1980.3	飯	能	市
				縮刷版	1980.4～(一部欠)				
文	化	新	聞	本	誌	1952.8～(一部欠)			
				東	都				
市	民	新	聞	本	誌	1964.5～1988.12 (一部欠)			
				飯	能				
飯	能	よ	み	う	り	1972.1～1989.3 (一部欠)			
ジ	ャ	パ	ン	タ	イ	ム	ズ		

デ	ー	タ	ベ	ー	ス
文	化	新	聞	閲	覧
D	1	ー	Law.com	法	情
E	L	N	E	T	
ヨ	ミ	ダ	ス	文	書
官	報	情	報	検	索
ナ	ク	ソ	ス	・	ミ
ル	ー	ラ	ル	電	子
				図	書
				館	

#### こども図書館

新	聞
埼	玉
文	化
毎	日
朝	日
朝	日

#### 名栗分室

新	聞
読	売
埼	玉
サ	ン
文	化
朝	日
朝	日

(4)雑誌  
市立図書館

誌 名	発行頻度	保存年限	誌 名	発行頻度	保存年限
阿吽 2015.1～	月 刊	5年	五行歌	月 刊	5年
AERA アエラ	週 刊	1年	国文学 解釈と鑑賞 ～2011.10	月 刊	永年
アサヒカメラ	月 刊	3年	コットンタイム	隔月刊	3年
アサヒグラフ別冊美術特集 ～1995.1	不定期刊	永年	高麗峠 *合本	年2回刊	永年
朝日美術館 ～1998.4	年10回刊	永年	コモ (como)	月 刊	3年
安心	月 刊	3年	碁ワールド	月 刊	3年
家の光	月 刊	3年	さいたまグラフ	月 刊	永年
いなか暮らしの本	月 刊	3年	埼玉史談 *合本	年4回刊	永年
うかたま	季 刊	3年	サッカーマガジン	週 刊	半年
栄養と料理	月 刊	3年	サーナ	年2回刊	1年
エコノミスト	週 刊	2年	サライ	月 刊	3年
NHKためしてガッテン	季 刊	3年	サンデー毎日	週 刊	半年
yellsports埼玉 2016.1.2月号～	季 刊	永年	JTB時刻表	月 刊	1年
園芸ガイド	隔月刊	3年	CNN English express	月 刊	3年
オール読物(直木賞のみ永久)	月 刊	3年	自家用車	月 刊	3年
男の隠れ家	月 刊	3年	週刊朝日	週 刊	半年
オレンジページ	月2回刊	1年	週刊金曜日	週 刊	半年
音楽の友	月 刊	3年	週刊新潮	週 刊	半年
会社四季報	季 刊	3年	週刊ダイヤモンド	週 刊	半年
岳人 2015.8～	月 刊	3年	週刊東洋経済 2015.4.11～	週 刊	3年
かつくら	季 刊	3年	週刊文春	週 刊	半年
Cafe-sweets 2015.April-May～	隔 月	5年	週刊ベースボール	週 刊	半年
関東東北じゃらん	月 刊	1年	趣味の園芸	月 刊	3年
キネマ旬報	月2回刊	3年	ジュリスト	月 刊	永年
きょうの健康	月 刊	3年	ジュリスト増刊	不定期刊	永年
きょうの料理	月 刊	3年	ジュリスト別冊	不定期刊	永年
クウネル	隔月刊	3年	女性情報 ～2015.3	月 刊	3年
暮らしの手帖	隔月刊	永年	将棋世界	月 刊	3年
クロワッサン	月2回刊	2年	小説すばる 2015.4～	月 刊	3年
群像 2015.5～	月 刊	3年	新潮	月 刊	永年
芸術新潮	月 刊	永年	新潮45	月 刊	永年
月刊福祉	月 刊	3年	新建築 2015.8～	月 刊	5年
現代詩手帖	月 刊	3年	スッカラ ～2015.6	季 刊	3年
現代の図書館 2013.3～	年4回刊	永年	すてきにハンドメイド	月 刊	3年
現代農業	月 刊	3年	昴 すばる	月 刊	永年
現代のエスプリ ～2011.10	月 刊	永年	Sports Graphic Number	隔週刊	1年
航空ファン	月 刊	3年	正論	月 刊	3年

誌 名	発行頻度	保存年限	誌 名	発行頻度	保存年限
世界	月 刊	永年	Fishing Cafe	季 刊	1年
SO-EN (装苑)	月 刊	3年	武州路	月 刊	永年
太陽 ～2000.12	月 刊	永年	婦人画報	月 刊	1年
太陽 別冊	不定期刊	永年	婦人公論	月2回刊	3年
旅の手帖	月 刊	3年	婦人之友	月 刊	3年
短歌	月 刊	3年	武道	月 刊	1年
短歌現代 ～2011.12	月 刊	永年	プラス1リビング	隔月刊	3年
ダンスファン	月 刊	3年	プレジデント	月2回刊	3年
dancyu	月 刊	3年	文化財	月 刊	3年
地域づくり	月 刊	3年	文学界	月 刊	永年
ちゃぐりん	月 刊	1年	文芸埼玉 *合本	年2回刊	永年
中央公論	月 刊	永年	文芸春秋	月 刊	永年
つり人	月 刊	1年	文芸春秋 SPECIAL	季 刊	永年
テアトロ	月 刊	3年	文芸春秋 別冊 ～2015.3	隔月刊	永年
DAYS JAPAN	月 刊	5年	文藝飯能	年 刊	永年
鉄道ファン	月 刊	3年	文游 *～27号 合本	年 刊	永年
天文ガイド	月 刊	3年	Voice	月 刊	3年
所沢ふだん記 39.41.42.43号	年 刊	5年	HOCKEYホッケーマガジン	季 刊	永年
図書館雑誌	月 刊	永年	POPEYE	月 刊	1年
図書館の学校	季 刊	5年	盆栽世界	月 刊	3年
日経ウーマン 2015.5～	月 刊	3年	MAMOR	月 刊	1年
日経エンタテインメント	月 刊	1年	ミステリマガジン	隔 月	3年
日経おとなのOFF	月 刊	3年	ミセス	月 刊	1年
日経グローバル	月 刊	3年	武蔵野ペン 153号～	月 刊	永年
日経サイエンス	月 刊	3年	mundi 2013.4～	月 刊	3年
日経PC21 2015.6～	月 刊	3年	Men's non・no	月 刊	1年
Newton	月 刊	3年	MORE	月 刊	1年
non・no	月 刊	1年	山と溪谷	月 刊	3年
のんびる	月 刊	1年	ゆうゆう	月 刊	3年
俳句	月 刊	永年	LA MER	月 刊	1年
俳句界	月 刊	5年	ランドネ 2015.8～	月 刊	3年
Housing Tribune	月2回刊	1年	LEE	月 刊	1年
Hanako 2015.10.22～	月2回刊	2年	旅行読売	月 刊	3年
飯能ペン *合本	年 刊	永年	歴史街道	月 刊	3年
BEーPAL	月 刊	1年	歴史読本 ～2015.秋	月 刊	3年
美術手帖	月 刊	3年	*欠本もあります。		
響	隔月刊	永年			



## こども図書館

誌 名	発行頻度	保存年限	誌 名	発行頻度	保存年限
AERA with kids(アエラ ウイズ キッズ)	季 刊	3年	すてきな奥さん 2010.4～2014.5	月 刊	3年
AERA with Baby(アエラ ウイズ ベビー) 2013.4～2016.4	隔月刊	3年	住む。	季 刊	5年
家の光	月 刊	3年	0・1・2歳児の保育 2007.6/7～2011.2/3 (3・4・5歳児の保育と合併「新幼児と保育」になる)	隔月刊	永年
edu(エデュ) 2013.4～2016.3/4	月 刊	3年	ソトコト	月 刊	3年
FQ JAPAN(エフキュージャパン)	季 刊	5年	たまごクラブ	月 刊	3年
おおきなポケット 1992.4～2011.3	月 刊	永年	ちゃぐりん	月 刊	3年
OZ magazine (オズマガジン)	月 刊	3年	CHANTO(ちゃんと) 2014.7～	月 刊	3年
おりがみ	月 刊	10年	鉄おも!	月 刊	5年
かぞくのじかん	季 刊	5年	飛ぶ教室 1981.12.15～1995.4.20	季 刊	永年
学校図書館 1980.4～	月 刊	永年	日本児童文学 1967.9～	隔月刊	永年
きょうの料理ビギナーズ	月 刊	3年	Newsがわかる	月 刊	5年
クーヨン 1989.1～	月 刊	永年	花時間 2013.春～2015.夏	季 刊	3年
こどもとしょかん 1979-春1号	季 刊	永年	母の友 1971.10～	月 刊	永年
子どもと読書 1972.5～	月 刊	永年	ひよこクラブ	月 刊	3年
子どもと本 1号～	季 刊	永年	びわの実学校 1986.10.20～1994.1.20	季 刊	永年
子どもと昔話 1号～23号	季 刊	永年	PriPri(プリプリ)	月 刊	5年
kodomoe(コトモエ)2013.12～	隔月刊	永年	Brutus(ブルータス)	月2回刊	3年
子ども論 1987.4～2006.3	月 刊	永年	文藝飯能 18号～	年 刊	永年
この本読んで! 2001年創刊号～	季 刊	永年	別冊幼児と保育 1997.7～2005.3	季 刊	永年
saita (サイタ)	月 刊	3年	marisol(マリソル)	月 刊	3年
散歩の達人	月 刊	3年	みんなのうた 1986.10/11～	隔月刊	永年
3・4・5歳児 2006.4/5～2011.2/3 (0・1・2歳児の保育と合併「新幼児と保育」になる)	隔月刊	永年	MOE(モエ) 1984.2～	月 刊	永年
趣味の園芸やさいの時間	月 刊	3年	幼児と保育 1996.1～2006.3	月 刊	永年
新幼児と保育 2011.4/5～	隔月刊	永年	レタスクラブ	月2回刊	1年

## 名栗分室

誌 名	発行頻度	保存年限	誌 名	発行頻度	保存年限
家の光	月 刊	3年	ダ・ヴィンチ	月 刊	2年
ESSE(エッセ)	月 刊	3年	ちゃぐりん	月 刊	1年
ELLE DÉCOR(エル・デコ)	隔月刊	3年	天然生活	月 刊	3年
おはよう奥さん ～2013.10	月 刊	3年	日経トレンディ	月 刊	1年
おひさま	隔月刊	3年	Fishing Café	季 刊	2年
新ハイキング	月 刊	3年			

## 6 利用状況

### (1) 登録者総数

(単位 人・団体)

区 分	市立図書館	こども図書館	富士見分室	移動図書館	名栗分室	合 計
個 人	37,385	15,062	2,382	4,987	652	60,468
団 体	245	91	2	14	6	358
合 計	37,630	15,153	2,384	5,001	658	60,826

### (2) 地区別・男女別登録者数(個人)

(単位 人)

地区名	市 立 図 書 館				こ ど も 図 書 館				合 計			
	男	女	無	計	男	女	無	計	男	女	無	計
旧 飯 能	5,249	6,712	10	11,971	1,883	2,223	6	4,112	7,132	8,935	16	16,083
精 明	3,176	4,250	8	7,434	896	1,014	3	1,913	4,072	5,264	11	9,347
加 治	3,821	4,552	3	8,376	1,429	1,934	0	3,363	5,250	6,486	3	11,739
美 杉 台	1,383	1,690	1	3,074	601	769	5	1,375	1,984	2,459	6	4,449
南 高 麗	583	640	0	1,223	92	110	1	203	675	750	1	1,426
吾 野	464	575	2	1,041	74	91	0	165	538	666	2	1,206
東 吾 野	303	450	0	753	60	103	0	163	363	553	0	916
原 市 場	1,691	2,204	4	3,899	452	606	4	1,062	2,143	2,810	8	4,961
名 栗	304	448	0	752	62	81	1	144	366	529	1	896
地 区 外	3,338	3,533	12	6,883	993	1,563	6	2,562	4,331	5,096	18	9,445
合 計	20,312	25,054	40	45,406	6,542	8,494	26	15,062	26,854	33,548	66	60,468

\* 市立図書館には、富士見分室・名栗分室・移動図書館での登録者を含む

### (3) 年代別・男女別登録者数(個人)

(単位 人)

区分	市 立 図 書 館				こ ど も 図 書 館				合 計			
	男	女	無	計	男	女	無	計	男	女	無	計
70 歳 ～	3,095	2,503	5	5,603	98	223	1	322	3,193	2,726	6	5,925
60 ～ 69	2,721	3,436	5	6,162	76	265	1	342	2,797	3,701	6	6,504
50 ～ 59	1,746	2,924	4	4,674	145	582	1	728	1,891	3,506	5	5,402
40 ～ 49	3,176	4,818	7	8,001	146	714	0	860	3,322	5,532	7	8,861
30 ～ 39	5,106	6,522	5	11,633	234	623	2	859	5,340	7,145	7	12,492
19 ～ 29	2,795	3,196	11	6,002	2,479	2,774	18	5,271	5,274	5,970	29	11,273
16 ～ 18	309	340	0	649	812	879	2	1,693	1,121	1,219	2	2,342
13 ～ 15	339	340	3	682	843	817	0	1,660	1,182	1,157	3	2,342
6 ～ 12	827	809	0	1,636	1,385	1,356	1	2,742	2,212	2,165	1	4,378
0 ～ 5	198	166	0	364	324	261	0	585	522	427	0	949
合 計	20,312	25,054	40	45,406	6,542	8,494	26	15,062	26,854	33,548	66	60,468

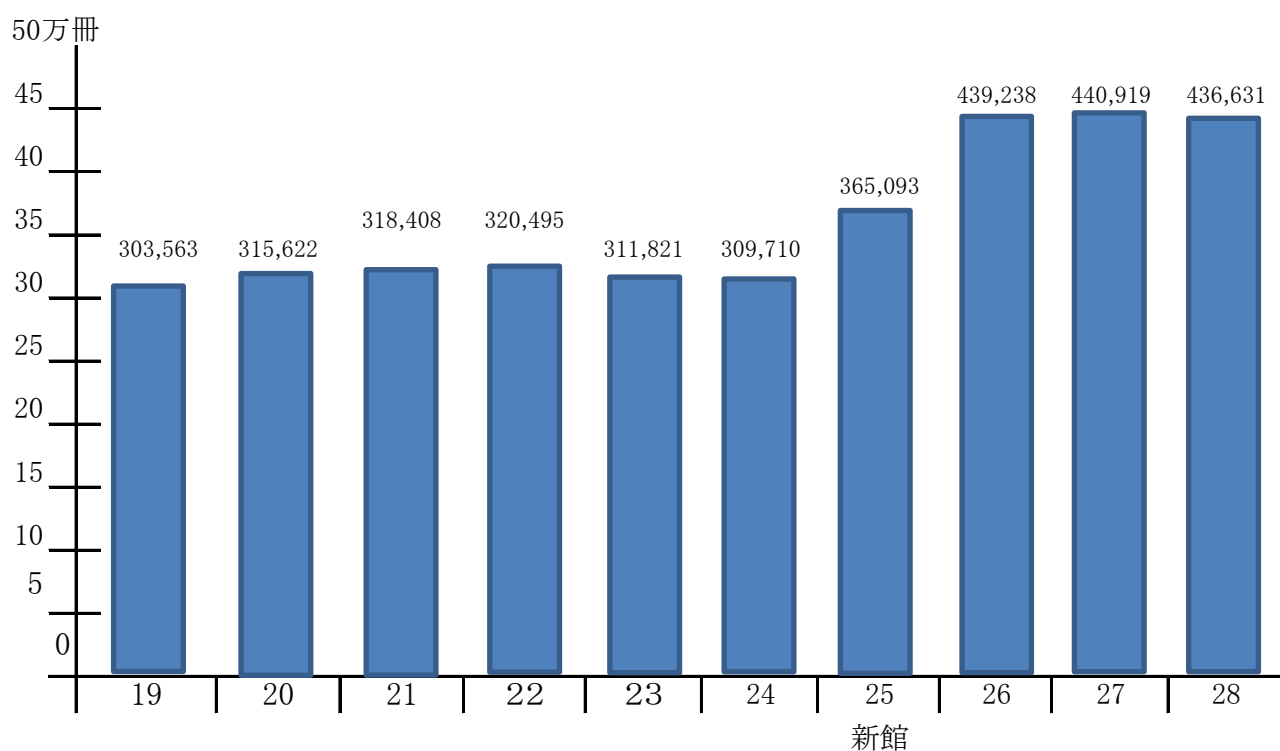
\* 市立図書館には、富士見分室・名栗分室・移動図書館での登録者を含む

## (4)利用人数

(単位 日・人)

月	開館日	市立図書館	こども図書館	富士見分室	移動図書館	名栗分室	計
4	26	7,498	1,259	309	210	170	9,446
5	25	7,134	1,240	254	259	160	9,047
6	25	7,080	1,440	301	554	205	9,580
7	27	8,073	1,943	268	337	183	10,804
8	25	7,998	1,957	254	139	161	10,509
9	26	7,145	1,502	265	394	146	9,452
10	26	7,361	1,652	291	359	151	9,814
11	26	6,628	1,440	254	309	146	8,777
12	24	6,306	1,257	289	265	141	8,258
1	23	6,956	1,438	297	244	176	9,111
2	19	6,296	1,253	249	264	145	8,207
3	27	7,103	1,337	275	236	152	9,103
合 計	299	85,578	17,718	3,306	3,570	1,936	112,108

## (5)図書貸出数の推移



## (6)図書貸出数

月	市立図書館				こども図書館				富士見分室			
	一般書	児童書	CD	DVD	一般書	児童書	CD	DVD	一般書	児童書	CD	DVD
4	19,865	5,709	285	623	550	7,242	46	64	664	160	0	1
	26,482				7,902				825			
5	18,352	5,087	265	525	475	7,689	37	59	543	160	0	0
	24,229				8,260				703			
6	18,723	5,618	314	565	597	8,100	42	64	650	202	0	0
	25,220				8,803				852			
7	22,735	7,380	310	542	625	12,687	42	86	529	221	2	0
	30,967				13,440				752			
8	19,354	7,853	279	554	681	10,413	45	75	533	130	0	0
	28,040				11,214				663			
9	18,458	5,523	254	493	617	8,162	41	61	527	178	2	3
	24,728				8,881				710			
10	19,105	5,531	259	492	632	8,429	47	71	643	181	0	0
	25,387				9,179				824			
11	17,260	4,856	289	457	525	7,614	45	63	572	194	2	1
	22,862				8,247				769			
12	16,867	4,872	233	445	520	7,067	44	65	634	229	0	0
	22,417				7,696				863			
1	19,099	4,980	275	476	502	7,954	42	65	683	208	0	0
	24,830				8,563				891			
2	17,305	4,463	250	456	493	6,867	25	58	502	203	0	0
	22,474				7,443				705			
3	19,054	4,802	251	515	581	8,182	52	61	551	125	2	0
	24,622				8,876				678			
合計	226,177	66,674	3,264	6,143	6,798	100,406	508	792	7,031	2,191	8	5
	302,258				108,504				9,235			

(単位 冊・点)

月	移動図書館				名栗分室				計			
	一般書	児童書	CD	DVD	一般書	児童書	CD	DVD	一般書	児童書	CD	DVD
4	399	260	4	0	258	256	5	1	21,736	13,627	340	689
	663				520				36,392			
5	365	446	2	0	232	320	0	8	19,967	13,702	304	592
	813				560				34,565			
6	423	1,037	6	0	317	339	0	8	20,710	15,296	362	637
	1,466				664				37,005			
7	345	546	4	0	297	308	0	6	24,531	21,142	358	634
	895				611				46,665			
8	351	156	4	0	215	260	1	7	21,134	18,812	329	636
	511				483				40,911			
9	353	622	4	0	268	299	0	5	20,223	14,784	301	562
	979				572				35,870			
10	399	511	4	0	272	234	2	5	21,051	14,886	312	568
	914				513				36,817			
11	276	522	6	0	268	227	1	6	18,901	13,413	343	527
	804				502				33,184			
12	419	470	4	0	292	188	1	3	18,732	12,826	282	513
	893				484				32,353			
1	276	420	4	0	317	222	0	4	20,877	13,784	321	545
	700				543				35,527			
2	324	488	1	0	267	197	1	4	18,891	12,218	277	518
	813				469				31,904			
3	406	357	6	0	238	248	0	7	20,830	13,714	311	583
	769				493				35,438			
合計	4,336	5,835	49	0	3,241	3,098	11	64	247,583	178,204	3,840	7,004
	10,220				6,414				436,631			

## (7)移動図書館

駐 車 場	巡回数(回)	利用人数(人)	貸出数(冊)
1 西 川 小 学 校	25	68	193
2 北 川	25	69	205
3 吾野地区行政センター	25	227	587
4 旧 南 川 小 学 校	25	45	147
5 精 明 小 学 校	25	332	700
6 東 吾 野 小 学 校	25	221	439
7 東吾野地区行政センター	25	51	182
8 法 光 寺	25	59	149
9 飯 能 第 二 小 学 校	21	374	1,041
10 中 藤 中 郷 自 治 会 館	21	79	407
11 永 田 台 自 治 会 館	21	102	413
12 名 栗 小 学 校	23	74	217
13 原市場地区行政センター	23	148	599
14 原 市 場 小 学 校	23	156	497
15 金 錫 寺	23	102	577
16 双柳地区行政センター	24	41	164
17 加 治 東 小 学 校	24	294	856
18 双 柳 小 学 校	24	564	777
19 南 高 麗 小 学 校	25	228	675
20 落 合 駐 車 場	25	91	352
21 美杉台地区行政センター	25	219	906
22 岩 渕 団 地 集 会 所	25	26	137
合 計	527	3,570	10,220

## (8)配本所(地区行政センター)

地区行政センター	利用人数(人)	貸出数(冊)
合 計	176	336

〔配本所〕

第二地区行政センター

精 明 //

加 治 //

加治東 //

南高麗 //

吾 野 //

東吾野 //

原市場 //

美杉台 //

双 柳 //

## (9)貸出文庫

	団体	タイトル	冊
市 立 図 書 館	4	36	288
こども図 書 館	1	7	76
合 計	5	43	364

## (10)各種サービス

視聴覚障害者等 奉仕	登録者	資 料			利 用						
		録音資料		点字資料	対面朗読		録音資料		点字		
	22人	315 タイトル	1,255巻	11点	1人	46回	8人	110巻	0		
リクエスト件数	窓 口		館内利用者用検索機		インターネット			合 計			
	11,065件		2,067件		18,671件			31,803件			
コピーサービス	件 数	1,278件		枚 数	6,230枚		金 額		80,220円		
相互貸借（冊）	区 分	他公立図書館		県関係図書館		国会図書館		そ の 他		合 計	
		貸出	借用	貸出	借用	貸出	借用	貸出	借用	貸出	借用
	合 計	2,395	2,258	109	960	0	0	0	169	2,504	3,387
調査相談（件）	市立図書館		1,708								
	こども図書館		1,027								
	合 計		2,735								

## 7 図書館関係団体

### (1) 飯能読書創作グループ連絡会

名 称	活 動 日(場所)	備 考
月 曜 読 書 会	第1月(富士見地区行政センター)	読書研究
飯能子どもの本を読む会	第3金(こども図書館)	読書研究
文 章 会 ふ き の と う	不定期(飯能中央地区行政センター)	文章研究
童 話 創 作 の 会 す ぎ の こ	第3木(富士見地区行政センター)	童話創作

### (2) その他読書関係団体

名 称	活 動 日(場所)	備 考
朗 読 ボ ラ ン テ ィ ア ひ び き	第2・4木(飯能中央地区行政センター)	視覚障害者等奉仕活動
せ せ ら ぎ 読 書 会	第1金(東吾野地区行政センター)	読書研究
絵本とおはなしの会ぐるんぱ	第2・4木(こども図書館)	人形劇等
お話の会なんじゃもんじゃ	第3・5土(こども図書館)	ストーリーテリング・昔話研究
随 筆 の 会	第1火(郷土館)	文章研究
お は な し の は ら	第2土(こども図書館)	絵本の読み聞かせ及び紙芝居
空 と ぶ ヒ ヨ コ の 会	第3木(こども図書館)	童話創作
よみきかせ勉強会トマト	毎週木(こども図書館)	絵本の読み聞かせ
名 栗 図 書 の 会	第1月(名栗分室)	大型紙芝居制作・上演等
こ と の は の 森	不定期(こども図書館)	学校図書ボランティアの交流及び勉強
飯 能 市 立 図 書 館 友 の 会	第4土(市立図書館)	広報紙発行、絵本の読み聞かせ、配架、図書館の美化、事業のサポート等
お は な し ロ ン ド	第3火(市立図書館)	ストーリーテリング
ハ ン モ ッ ク	第1土(こども図書館)	童話創作

## 8 図書館の推移

### (1) 予 算

年度	人 口 (4月1日)	一般会計当初予算 A	図書館費 B	図 書 費 C	B/A	C/B	1人当たり 図 書 費
20	83,850 人	23,600,000 千円	141,328 千円	10,000 千円	0.60 %	7.1 %	120 円
21	83,293	23,700,000	135,037	10,000	0.57	7.4	120
22	83,054	29,100,000	987,450	10,000	3.39	1.0	120
23	82,683	25,900,000	520,368	2,500	2.01	0.5	30
24	82,240	26,650,000	917,701	11,000	3.44	1.2	134
25	81,619	27,200,000	166,947	17,000	0.61	10.2	208
26	81,089	28,000,000	163,391	11,000	0.58	6.7	136
27	80,674	28,500,000	162,802	11,000	0.57	6.8	136
28	80,364	30,550,000	166,522	11,250	0.55	6.8	140
29	80,179	32,800,000	176,347	11,000	0.54	6.2	137

### (2) 蔵 書 数

(単位 冊・点)

年度	年 間 増 減				年度末蔵書数	市民1人当たり 蔵 書 数
	購 入 数	受 贈 数	廃 棄 数	計		
19	6,158	462	436	6,184	243,496	2.91
20	5,803	667	1,213	5,257	248,753	2.99
21	5,886	570	3,052	3,404	252,157	3.04
22	6,528	1,440	3,826	4,142	256,299	3.10
23	7,607	1,459	2,830	6,236	262,535	3.19
24	9,950	667	4,738	5,879	268,414	3.28
25	7,779 AV 664	327 0	1,838 0	6,268 6.64	274,682 664	3.39
26	7,515 AV 341	718 2	988 2	7,245 314	281,927 978	3.51
27	6,182 AV 341	507 0	954 0	5,735 132	287,662 1,110	3.59
28	6,415 AV 128	1,067 2	1,066 0	6,416 130	294,078 1,240	3.66

※平成26年度の市民1人当たり蔵書数よりAV資料を含む

### (3) 図書等貸出数

(単位 冊・点)

年度	市立図書館	こども図書館	富士見分室	移動図書館	名栗分室	計	団 体 等
19	121,977	149,114	13,170	8,016	11,286	303,563	20,224
20	127,628	153,347	12,100	9,579	12,968	315,622	17,311
21	132,624	150,227	14,811	9,073	11,673	318,408	15,925
22	133,030	152,578	15,342	8,115	11,430	320,495	16,793
23	130,049	146,437	15,553	10,721	9,061	311,821	16,605
24	130,831	141,614	17,142	11,636	8,487	309,710	16,645
25	220,791 AV 7,147	108,967 15	17,800 23	10,793 18	6,742 25	365,093 7,228	11,265
26	299,937 AV 6,618	103,166 627	10,780 23	12,521 31	5,485 50	431,889 7,349	16,435
27	300,220 AV 8,744	103,069 1,342	9,682 64	11,371 41	6,314 72	430,656 10,263	10,811
28	292,851 AV 9,407	107,204 1,300	9,222 13	10,171 49	6,339 75	425,787 10,844	11,831



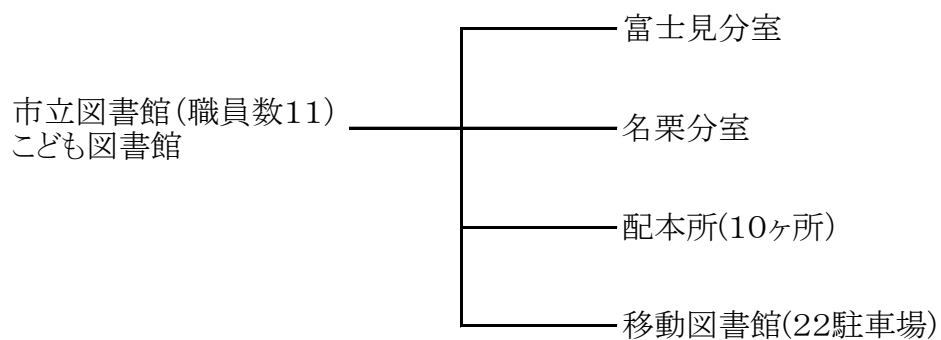
## 9 名 簿

### 飯能市図書館協議会委員

任期〔 自 平成29年4月 1日  
至 平成31年3月31日 〕

NO.	氏 名	図書館条例 第9条第2項の区分
1	小 見 山 久 実 子	第1号 委員
2	新 井 健 策	第1号 委員
3	臼 井 貴 子	第1号 委員
4	山 崎 敏 雄	第1号 委員
5	寺 村 知 美	第1号 委員
6	岡 部 暢 子	第2号 委員
7	頓 所 裕 子	第2号 委員
8	都 築 悦 子	第2号 委員
9	村 野 み ど り	第2号 委員
10	村 越 一 哲	第3号 委員

## 10 組 織



# 飯能市図書館条例

〔平成9年3月26日〕  
条 例 第 3 号

## (設置)

第1条 図書館法(昭和25年法律第118号)第10条の規定に基づき、図書館を設置する。

## (名称及び位置)

第2条 図書館の名称及び位置は、次のとおりとする。

名 称	位 置
飯 能 市 立 図 書 館	飯能市山手町19番5号
飯 能 市 こ ど も 図 書 館	飯能市稲荷町25番8号

(平25条例11・一部改正)

## (管理)

第3条 図書館は、飯能市教育委員会(以下「教育委員会」という。)が管理する。

## (職員)

第4条 図書館に、館長その他必要な職員を置く。

## (休館日)

第5条 図書館の休館日は、次のとおりとする。ただし、教育委員会は、必要があると認めるときは、休館日のほか臨時に休館し、又は休館日に開館することができる。

(1)月曜日(この日が国民の祝日に関する法律(昭和23年法律第178号)に規定する休日(以下「休日」という。)である場合を除く。)

(2)1月1日から同月4日まで及び12月29日から同月31日まで

(3)館内整理日(毎月最終金曜日。ただし、この日が休日である場合を除く。)

(4)特別整理期間(年1回5日の範囲内で教育委員会が定める日)

(平25条例11・一部改正)

## (利用時間)

第6条 図書館を利用することができる時間は、次のとおりとする。ただし、教育委員会は、必要があると認めるときは、これを変更することができる。

(1)飯能市立図書館 午前9時30分から午後7時(日曜日及び土曜日並びに休日にあつては、午後6時まで)

(2)飯能市立こども図書館 午前9時から午後5時まで

(平25条例11・一部改正)

## (利用の制限)

第7条 教育委員会は、次の各号のいずれかに該当する場合は、図書館の利用を制限することができる。

(1)公の秩序又は善良の風俗を乱すおそれがあると認められるとき。

(2)その他図書館の管理上支障があると認められるとき。

## (図書館協議会)

第8条 本市の図書館の運営に関する重要事項を審議するため、飯能市図書館協議会(以下「協議会」と

いう。)を置く。

(協議会の組織)

第9条 協議会は、委員10人以内をもって組織する。

2 委員は、次に掲げる者のうちから教育委員会が任命する。

- (1) 学校教育及び社会教育の関係者
- (2) 家庭教育の向上に資する活動を行う者
- (3) 学識経験者

(平24条例5・全改)

(委員の任期)

第10条 委員の任期は、2年とする。ただし、補欠委員の任期は、前任者の残任期間とする。

(委員長及び副委員長)

第11条 協議会に委員長及び副委員長を置き、委員の互選により定める。

2 委員長は、協議会を代表し、会務を総理する。

3 副委員長は、委員長を補佐し、委員長に事故あるときは、その職務を代理する。

(協議会の会議)

第12条 協議会は、委員長が招集し、会議の議長となる。

2 協議会は、委員の2分の1以上が出席しなければ会議を開くことができない。

3 協議会の議事は、出席した委員の過半数をもって決し、可否同数のときは、議長の決するところによる。

(協議会の庶務)

第13条 協議会の庶務は、飯能市立図書館において処理する。

(委任)

第14条 この条例の施行に関し必要な事項は、教育委員会が定める。

附 則

(施行期日)

1 この条例は、平成9年7月13日から施行する。

(飯能市立図書館条例の廃止)

2 飯能市図書館条例(昭和44年条例第31号)は、廃止する。

(経過措置)

3 この条例施行の際現に廃止前の飯能市立図書館条例の規定により任命されている飯能市立図書館協議会の委員は、その任期満了の日までは、この条例の相当規定により任命された協議会の委員とみなす。

附 則(平成24年条例第5号)

(施行期日)

1 この条例は、平成24年4月1日から施行する。

(経過措置)

2 この条例の施行の際現に改正前の飯能市図書館条例の規定により任命されている飯能市図書館協議会の委員は、その任期満了の日までは、改正後の飯能市図書館条例の規定により任命された委員とみなす。

附 則(平成25年条例第11号)

この条例は、平成25年7月1日から施行する。

# 飯能市図書館条例施行規則

〔平成9年6月2日  
教委規則第5号〕

注 平成12年3月から改正経過を注記した。

(趣旨)

第1条 この規則は、飯能市図書館条例(平成9年条例第3号)の施行に関し必要な事項を定めるものとする。

(分室、配本所及び移動図書館)

第2条 分室、配本所及び移動図書館は、次に定めるところによる。

(1)図書館の分室の名称及び位置は、次のとおりとする。

名 称	位 置
富 士 見 分 室	飯能市大字双柳1番地の16
名 栗 分 室	飯能市大字上名栗3125番地の1

(2)配本所は、公民館(飯能市飯能中央公民館、飯能市富士見公民館及び飯能市名栗公民館を除く。)及び館長が定めた施設に置く。

(3)移動図書館は、本市の区域内を巡回して図書館奉仕を行う。

2 分室、配本所及び移動図書館は、飯能市立図書館(以下「市立図書館」という。)が所管する。

3 分室、配本所及び移動図書館の利用については、館長が定める。

(平16教委規則9・平成24教委規則6・一部改正)

(事務)

第3条 市立図書館及び飯能市子ども図書館(以下「子ども図書館」という。)の事務は、次のとおりとする。

市立図書館

- 1 文書の収受、発送及び保存に関すること。
- 2 物品の出納及び保管に関すること。
- 3 予算事務に関すること。
- 4 施設及び設備の管理に関すること。
- 5 図書館協議会に関すること。
- 6 図書館資料の選定、収集、整理、保存及び利用に関すること。
- 7 読書案内及び調査相談に関すること。
- 8 読書推進事業に関すること。
- 9 広報活動に関すること。
- 10 分室、配本所及び移動図書館に関すること。
- 11 他の図書館との相互協力に関すること。
- 12 その他図書館奉仕に関すること。

子ども図書館

- 1 文書の収受、発送及び保存に関すること。
- 2 施設及び設備の管理に関すること。
- 3 図書館資料の選定、収集、整理、保存及び利用に関すること。
- 4 読書案内及び調査相談に関すること。
- 5 読書推進事業に関すること。
- 6 広報活動に関すること。
- 7 分室、配本所及び移動図書館に関すること。
- 8 その他図書館奉仕に関すること。

(平15教委規則6・全改)

(職員)

第4条 図書館に館長を置く。

- 2 図書館に必要な応じ、分室長、副館長、主幹、主査、主任、司書その他職員を置くことができる。

(平15教委規則6・平16教委規則9・平24教委規則6・一部改正)

(職務)

第5条 市立図書館長は、上司の命を受け、図書館の事務を掌理し、所属職員を指揮監督するとともに、所掌事務を機能的かつ能率的に執行するため、所属職員の流動的な配置を行い、課内の事務分担グループを編成する。

- 2 こども図書館長は、上司の命を受け、こども図書館の事務を掌理し、担当職員を指揮監督するとともに、市立図書館長を補佐し、こども図書館内の事務の整理に係る職務を担当する。
- 3 名栗分室長は、上司の命を受け、名栗分室の事務を掌理し、担当職員を指揮監督するとともに、名栗分室内の事務の整理に係る職務を担当する。
- 4 副館長は、上司の命を受け、図書館の事務に関し、特に指定された事務を分担処理し、館長を補佐する。
- 5 主幹は、上司の命を受け、図書館の事務に関し、特に指定された事務を分担し、グループのリーダーとしてグループ内の担当職員を指揮監督するとともに、館長を補佐し、図書館内の事務の整理に係る職務を担当する。
- 6 主査は、上司の命を受け、図書館の事務に関し、特に指定された事務を分担処理し、あらかじめ館長からリーダーを命じられた者にあつては、グループ内の担当職員を指揮監督する。ただし、グループ内に主幹が置かれている場合にあつては、館長及び主幹を補佐し、担任する事務を処理する。
- 7 主任は、上司の命を受け、所属職員を指揮し、担任する事務を処理する。
- 8 司書は、上司の命を受け、専門的事務に従事する。
- 9 その他職員は、上司の命を受け、事務に従事する。

(平15教委規則6・平16教委規則9・平24教委規則6・一部改正)

(代決)

第6条 館長が不在の場合で緊急を要する事務については、あらかじめ指定された職員が代決することができる。

- 2 代決した事項については、速やかに上司に報告しなければならない。

(館内利用)

第7条 館内において図書館資料を利用しようとする者は、所定の場所において利用するとともに、その利用が終わったときは、定位置に返却しなければならない。

(館外利用)

第8条 図書館資料を館外で利用することができる者は、次のとおりとする。ただし、館長が特に必要と認めた者についてはこの限りではない。

- (1)本市の区域内に居住し、又は通勤し、若しくは通学する者
- (2)本市と市立図書館の相互利用協定を締結している市に居住している者
- 2 図書館資料を館外で利用しようとする者は、館外利用申込書(様式第1号)を館長に提出し、図書利用券(様式第2号)の交付を受けなければならない。
- 3 図書利用券を紛失したとき、又はその住所、氏名若しくは身分に変更があつたときは、速やかに館長に届け出なければならない。
- 4 図書利用券は、他人に譲渡し、貸与、その他不正に使用してはならない。
- 5 館外利用できる図書館資料は、次の各号に掲げる区分に応じ、該当各号に定める数以内とし、利用できる期間は、貸出しを受けた日から起算して15日以内とする。

(1)図書及び雑誌 10点

(2)視聴覚資料 2点

(平12教委規則3・平15教委規則6・平25教委規則8・一部改正)

(団体貸出し)

第9条 本市の区域内に事務所を有する機関又は団体は、図書館資料の団体貸出しを利用することができる。

- 2 前項に規定する機関又は団体は、10人以上の構成員を有していなければならない。

3 団体貸出しを利用しようとする機関又は団体は、責任者を定めて団体利用申込書(様式第3号)を館長に提出し、図書利用券の交付を受けなければならない。

4 機関又は団体が同時に貸出しを受けることのできる図書館資料は200点以内とし、利用時間は4箇月以内とする。

(館外利用の制限)

第10条 次に掲げる図書館資料は、館外利用をすることができない。ただし、特別の理由により館長が館外利用を認めたときは、この限りではない。

(1)貴重図書

(2)新聞及び官報類

(3)その他館長が特に指定したもの

(平25教委規則8・一部改正)

(録音資料の貸出し)

第11条 視覚障害者その他視覚による表現の認識に障害のある者(以下「視覚障害者等」という。)に対する録音資料の館外貸出しについては、第8条第1項の規定を準用する。

2 前項の貸出しについては、郵便により録音資料を送付することができる。

3 視覚障害者等が同時に借り受けることのできる録音資料は10点以内とし、貸出し期間は1箇月以内とする。

(平24教委規則6・一部改正、平25教委規則8・旧第12条繰上)

(対面朗読)

第12条 視覚障害者等に対して、図書館資料の朗読その他の奉仕を行う。

2 対面朗読を受けようとする者は、あらかじめ希望する日時を館長に申し出なければならない。

(平24教委規則6・一部改正、平25教委規則8・旧第13条繰上)

(寄贈及び寄託)

第13条 図書館は、図書館資料の寄贈及び寄託を受けることができる。

2 図書館に図書館資料の寄贈又は寄託しようとする者は、当該資料に必要な事項を記載した目録を添え、館長に申し出るものとする。

3 寄託を受けた図書館資料は、図書館の所有する図書館資料と同様の取扱いをするものとする。ただし、その館外利用については、寄託者の承認を得なければならない。

(平25教委規則8・旧第14条繰上)

(損害の賠償)

第14条 図書館資料を紛失し、又は損傷した者は、指定の資料を代納し、又は代価を賠償しなければならない。

(平25教委規則8・旧第15条繰上)

(施設の利用)

第15条 市立図書館又はこども図書館の多目的ホール(以下「多目的ホール」という。)を利用しようとする者は、あらかじめ館長の許可を受けなければならない。

2 前項の規定により利用の許可を受けようとする者は、市立図書館(こども図書館)多目的ホール利用許可申請書(様式第4号)を館長に提出しなければならない。

(平25教委規則8・旧第16条繰上・一部改正)

(施設の利用制限)

第16条 館長は、次の各号のいずれかに該当する場合は、多目的ホールの利用を許可しない。

(1)図書館事業の目的に反すると認められるとき。

(2)公共の福祉を阻害するおそれがあると認められるとき。

(3)営利を目的とするとき。

(4)その他管理上支障があると認められるとき。

(平25教委規則8・旧第17条繰上)

(利用許可の取消し等)

第17条 館長は、第15条第1項の許可を受けた者が、次の各号のいずれかに該当する場合又は管理上特に必要がある場合は、当該許可に係る条件を変更し、若しくは利用を停止し、又は当該許可を取り消すことができる。

- (1)この規則に違反し、又はそのおそれがあるとき。
- (2)偽りその他不正な手段により利用の許可を受けたとき。
- (3)利用の条件に違反したとき。

(平25教委規則8・旧第18条繰上)

(その他)

第18条 この規則に定めるもののほか必要な事項は、教育長が定める。

(平25教委規則8・旧第19条繰上)

附 則

(施行期日)

- 1 この規則は、平成9年7月13日から施行する。  
(飯能市立図書館条例施行規則の廃止)
- 2 飯能市立図書館条例施行規則(昭和44年教育委員会規則第5号)は廃止する。  
(経過措置)
- 3 この規則施行の際現に廃止前の飯能市立図書館条例施行規則により図書館を利用している者は、この規則により利用しているものとみなす。  
(名栗村の編入に伴う経過措置)
- 4 名栗村の編入の日前に、名栗村立図書館運営規則(昭和53年名栗村教育委員会規則第2号)の規定によりされた処分、手続その他の行為は、この規則の相当規定によりされた処分、手続その他の行為とみなす。

(平16教委規則9・追加)

附 則(平成12年教委規則第3号)

この規則は、平成12年4月1日から施行する。

附 則(平成15年教委規則第6号)

この規則は、平成15年4月1日から施行する。

附 則(平成16年教委規則第9号)

この規則は、平成17年1月1日から施行する。

附 則(平成17年教委規則第4号)

この規則は、公布の日から施行する。

附 則(平成17年教委規則第18号)

この規則は、平成18年1月1日から施行する。

附 則(平成24年教委規則第6号)

この規則は、平成24年1月1日から施行する。

附 則(平成25年教委規則第8号)

この規則は、平成25年7月1日から施行する。

附 則(平成29年教委規則第5号)

この規則は、公布の日から施行する。

様式第1号(第8条関係)

(平17教委規則4・全改)

# 様式第1号(第8条関係)

(平17教委規則4・全改)

(一般利用者用)

フリガナ		男女別	登録番号	
氏名		男・女		
生年月日	T・S・H 年 月 日生		登録年月日	登録場所
住所	〒			
連絡先	自宅電話	勤務先等電話	その他連絡先	
館外利用申込書 (一般)		確認		

飯能市立図書館・こども図書館  
富士見分室・名栗分室・移動図書館

(児童利用者用)

フリガナ		男女別	登録番号	
なまえ		おとこ おんな		
うまれた 年月日	平成 年 月 日うまれ		登録年月日	登録場所
すんでいる ところ	はんのうし		ほごしゃのなまえ	
れんらく さき	でんわ			
館外利用申込書 (児童)		確認		

飯能市立図書館・こども図書館  
富士見分室・名栗分室・移動図書館



様式第2号(第8条関係)  
(平17教委規則4・全改)

(表)

り 利	よう 用	けん 券	本との出あい ゆたかなころ
飯 能 市 立 図 書 館 0 4 2 - 9 7 2 - 2 1 1 4 飯 能 市 こ ど も 図 書 館 0 4 2 - 9 7 4 - 2 4 1 4			

(裏)

<ul style="list-style-type: none"><li>・ 本を借りる時には必ずこの券をおもちください。</li><li>・ 市立図書館、こども図書館、各分室、移動図書館のどちらでも利用できます。</li><li>・ この券を他の人に貸したり、なくしたりしないでください。</li><li>・ 住所や電話番号が変わったら、すぐに連絡してください。</li></ul>
---

様式第3号(第9条関係)

団 体 利 用 申 込 書

機 関 ・ 団 体 名	
代 表 者 名	
事 務 所 ( 連 絡 先 )	飯能市  電話
会 員 構 成	男 人 女 人 計 人
機 関 ・ 団 体 の 概 要	

年 月 日

機関・団体名

代 表 者

(あて先)図書館長

\*会員名簿、規約等添付してください。

様式第4号(第15条関係)

市立図書館(こども図書館)多目的ホール利用許可申請書

年 月 日

(あて先)飯能市立図書館(こども図書館)長

団体名

住所

申請者 氏名

電話番号 ( )

下記のとおり利用したいので申請します。

利 用 日 時	年 月 日 ( )	時 分 ~ 時 分
利 用 目 的		
利 用 人 員	男 人 女 人 計 人	
利 用 備 品	<input type="checkbox"/> CD・DVD再生機 <input type="checkbox"/> プロジェクター <input type="checkbox"/> マイク(    本) <input type="checkbox"/> 展示パネル(    枚) <input type="checkbox"/> その他(    )	
備 考		

\* □内は、該当するところに✓印を付けてください。

様

市立図書館(こども図書館)多目的ホールの利用については、申請のとおり許可します。

年 月 日

飯能市立図書館(こども図書館)長 印

# 飯能市図書館資料複写実費徴収規則

〔 昭和50年3月27日  
教 委 規 則 第 3 号 〕

注 平成11年3月から改正経過を注記した。

(目的)

第1条 この規則は、飯能市立図書館及び飯能市立こども図書館が所蔵する資料及び飯能市立図書館が契約するオンラインデータベースを利用者からの申込みにより、複写する場合に徴収する実費その他必要な事項を定めることを目的とする。

(実費の額)

第2条 徴収する実費の額は、次のとおりとする。

(1) 単色刷 1枚につき10円

(2) 多色刷 1枚につき30円

(平11教委規則1・平25教委規則9・一部改正)

(申込み方法)

第3条 複写を申し込む者は、図書館資料複写申込書(別記様式)に前条に規定する実費を添えて、図書館長に提出しなければならない。

2 既納の実費は、返還しない。

(平11教委規則1・平15教委規則7・一部改正)

(複写の拒否)

第4条 図書館長は、複写することを不適当と認めた場合は、拒否することができる。

(平11教委規則1・旧第5条繰上)

(委任)

第5条 この規則に定めるもののほか必要な事項は、教育長が定める。

(平11教委規則1・旧第6条繰上)

附 則

この規則は、昭和50年4月1日から施行する。

附 則(昭和56年教委規則第6号)

この規則は、公布の日から施行する。

附 則(平成元年教委規則第3号)

この規則は、平成元年4月1日から施行する。

附 則(平成9年教委規則第7号)

この規則は、平成9年7月13日から施行する。

附 則(平成11年教委規則第1号)

この規則は、平成11年4月1日から施行する。

附 則(平成15年教委規則第7号)

この規則は、平成15年4月1日から施行する。

附 則(平成17年教委規則第19号)

この規則は、平成18年1月1日から施行する。

附 則(平成25年教委規則第9号)

この規則は、平成25年7月1日から施行する。

附 則(平成28年教委規則第4号)

この規則は、平成28年4月1日から施行する。

別記様式(第3条関係)

(平25教委規則9・全改)

別記様式(第3条関係)

# 図 書 館 資 料 複 写 申 込 書

平成 年 月 日

(あて先)図書館長

申込者 氏 名

下記の事項を了承の上、資料の複写を申し込みます。

## 記

- 公表された著作物の複写は、調査研究の目的で使用するなど著作権法の制限の範囲内で行うものです。  
(1) 複写できる資料は、飯能市立図書館所蔵のもの及び貸出館が複写を許可した借受資料に限られます。  
(2) 各著作物について、その一部分を一人が一部だけ複写できます。

### 一著作全部にわたる複写はできません

- 複写物使用により著作権上の問題が生じた場合は、使用した個人の責任とします。
- 資料によっては、保存または形態上等の理由により複写できない場合もあります。

借受資料 の場合○	資料名(書名・紙誌名)	複写箇所	単色刷 1枚10円	多色刷 1枚30円
		～		
		～		
		～		
		～		
		～		
取扱者	リーダー	館長	引 渡 年 月 日	合計 枚
			平成 年 月 日	円

-----き り と り せ ん -----

## 領 収 書

¥

図書館資料複写実費として領収しました。

平成 年 月 日

飯能市出納員

# 飯能市図書館資料収集方針

## 1 目的

この方針は、飯能市図書館が、市民の生涯学習活動を支援するため、図書、記録その他の図書館資料の収集に関し、必要な事項を定める。

## 2 基本方針

- (1) 資料の収集は、「図書館の自由に関する宣言」(社団法人日本図書館協会決議)の精神を尊重して行う。
- (2) 市民の要望にこたえるため、図書の発行状況等を踏まえ、他の図書館との連携協力にも配慮して図書館機能が十分発揮できる種類及び量の収集に努めるとともに、郷土資料、新聞、雑誌等多様な資料の収集に努める。

## 3 資料の種類

図書館が収集する資料は、次のとおりとする。

- (1) 図書(児童図書には、紙芝居を含む。)
- (2) 逐次刊行物
- (3) 郷土資料
- (4) 障害者用資料
- (5) 視聴覚資料

## 4 資料の収集

資料の収集に当たっては、次の各号に掲げる事項に留意するものとする。

- (1) 図書館の規模及び性格に応じた蔵書構成に留意するとともに、利用傾向及び利用者のニーズにも配慮する。
- (2) 年間の購入計画に基づき行う。
- (3) 多様な対立する意見のあるものについては、それぞれの観点に立つ資料を幅広く収集する。
- (4) 著者の思想的、宗教的、党派的立場にとらわれて、その著作を排除したりしない。
- (5) 図書館職員の個人的な関心や好みによって選択しない。
- (6) 個人、団体、組織等からの圧力や干渉によって収集の自由を放棄したり、紛糾をおそれて自己規制しない。
- (7) 学習参考書等図書館資料としてふさわしくない資料は、基本的に収集しない。

## 5 資料別収集方法

### (1) 一般図書

ア 入門的資料から専門的資料まで特定の分野及び内容に偏らず、広く市民の教養、調査研究、娯楽等に供することのできるもの

イ 話題性のあるもの及び社会経済情勢に即応したもの

### (2) 児童図書

ア 子ども達に読書の楽しさと出会いをつくり、豊かな感性と創造性を育むことのできるもの

### (3) 逐次刊行物

ア 新聞は、主要な全国紙、地方紙、スポーツ紙及び児童生徒を対象としたもの

イ 雑誌は、各分野の基本的なもの及び児童生徒を対象としたもの

ウ その他の逐次刊行物は、必要に応じて収集する

### (4) 郷土資料

ア 本市に関する資料は、図書、新聞、雑誌、地図等の各分野にわたるもの

イ 埼玉県及び県内の各市町村に関する資料は、基本的なもの又は本市の文化、経済、市民生活等に深いかわりのあるもの

### (5) 図書館利用に障害のある人のための資料

録音資料、大活字本等障害に応じたサービスに供するもの

## 附 則

この収集方針は、平成12年5月1日から施行する。

## 飯能市図書館資料除籍基準

(目的)

- 1 この基準は、飯能市図書館が、図書館資料の有効な利用を図るため、適正な資料構成の維持を目的として、資料の除籍に必要な事項について定めるものとする。

(用語の定義)

- 2 この基準の除籍とは、資料の廃棄、数量更生及び所管換をいう。

(廃棄)

- 3 廃棄は、次のものを対象とする。

(1) 亡失・不明資料

- ア 蔵書点検で引き続き3年以上所在不明なもの
- イ 盗難、災害、転居その他の理由により回収不可能なもの
- ウ 利用者が紛失した資料で同一なものが弁償不可能なもの
- エ 督促にも拘らず未返却で、返却期限後3年が経過したもの

(2) 汚損・破損資料

- ア 汚損・破損が甚だしく、修理、製本が不可能なもの又はその価値がないもの

(3) 不用資料

- ア 学問、技術の進歩又は時間の経過により、その内容が資料的価値を失ったもの
- イ 新版、改訂版、増補版等の入手により、利用価値、資料的価値がなくなった旧版資料
- ウ 複本があり、利用も減少し、保存する必要のない資料
- エ 受入後、年数が経過した資料で、利用も減少し、保存価値のないもの
- オ 新聞、雑誌で、保存年限を経過した資料

(数量更生)

- 4 数量更生とは、分冊又は合本により数量を変えることをいう。

(所管換)

- 5 所管換とは、所属を異にする課所へ管理を換えようとすることをいう。

(除籍手続)

- 6 除籍手続は、飯能市財産規則(昭和39年規則第16号)による。

(その他)

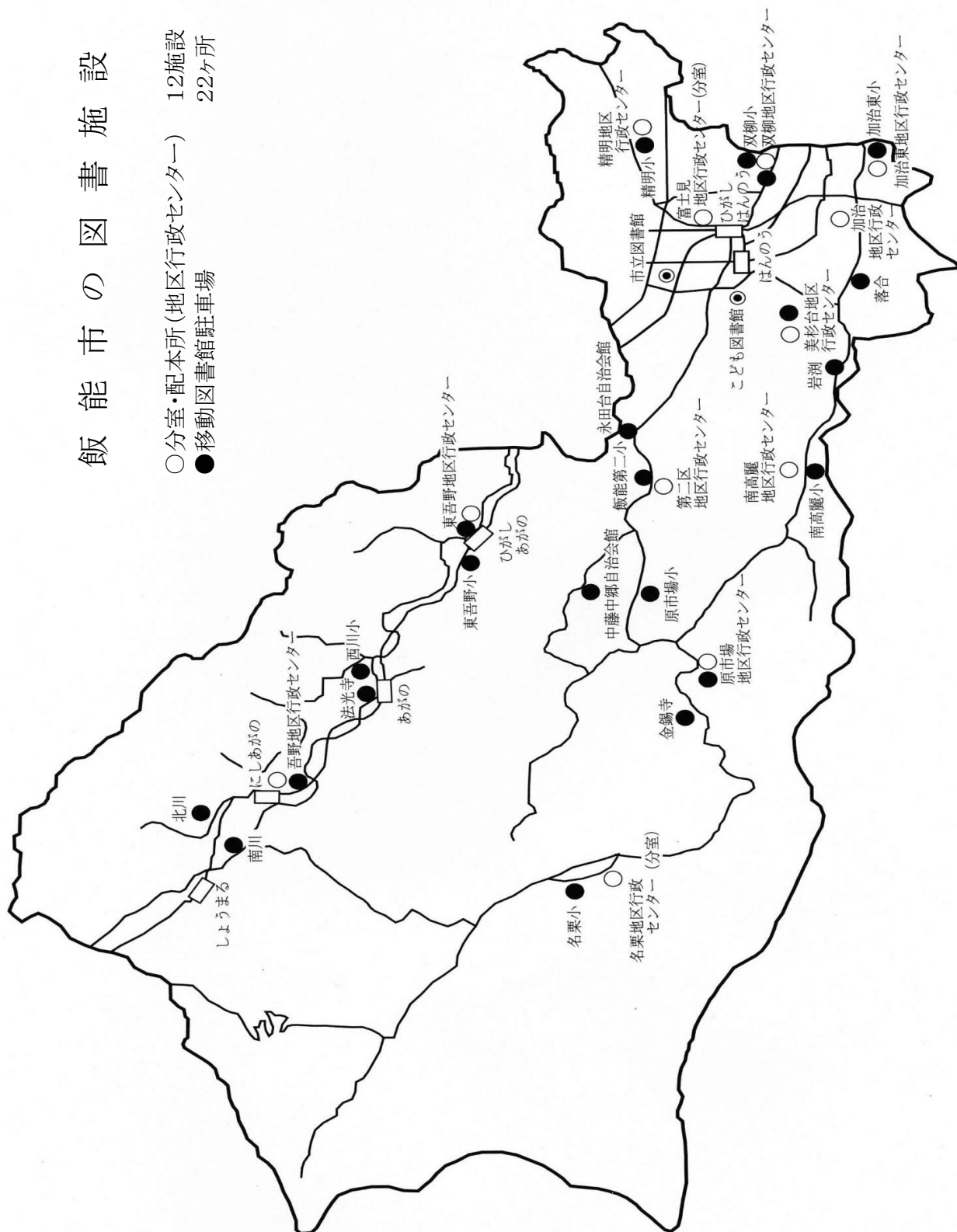
- 7 この除籍基準に定めるもののほか、必要事項はその都度別に定める。

(附則)

この基準は、平成12年5月1日から施行する。

# 飯能市の図書館施設

○分室・配本所(地区行政センター) 12施設  
●移動図書館駐車場 22ヶ所









森林文化都市  
— HANNO —

## 図 書 館 要 覧

平成29年度

編集発行 飯能市立図書館

〒357-0031 飯能市山手町19番5号  
TEL (042) 972-2114  
FAX (042) 972-2118